

# Re. P. Or. T. 2016

Resoconto Provinciale Ornitologico Torinese  
Anno X



a cura di Paolo Marotto

Anche quest'anno ho raccolto le segnalazioni più interessanti riportate sulle mailing list Torino Birdwatching [www.torinobirdwatching.net](http://www.torinobirdwatching.net), su quella nazionale EBN [www.ebnitalia.it](http://www.ebnitalia.it), sui gruppi Facebook omonimi e i dati trasmessi e resi pubblici dagli iscritti ricadenti nella provincia di Torino. Ho cercato di trattare in maniera più esaustiva possibile le osservazioni relative all'anno 2016 al fine di tracciare un quadro delle presenze ornitiche all'interno di questo territorio. Come sempre ho dato ampio spazio alla documentazione fotografica che grazie alla diffusione del "digitale" ha rappresentato una svolta epocale nella trasmissione e nella validazione delle segnalazioni.

Sono riportati i dati riguardanti le specie regolari, irregolari e accidentali e, quando presenti, le documentazioni fotografiche. Inoltre, quando ritenuto interessante, ho inserito le concentrazioni massime di individui, le presenze in periodi inusuali o in zone fuori areale e in generale tutte le informazioni che in qualche modo apparivano importanti dal punto di vista ornitologico. Vi prego di segnalarmi refusi ed errori che provvederò a riportare in una eventuale errata corregge/aggiornamenti nel Re.P.Or.T. successivo.

*Buona lettura!*

*Paolo Marotto  
paolomarotto2@gmail.com*

### **Ringraziamenti**

Ringrazio tutti gli osservatori, gli inanellatori e i fotografi che con le loro segnalazioni ed immagini hanno permesso di realizzare questo resoconto.

Per la raccolta dei dati relativi alla migrazione delle Gru: Daniele Capello e l'Associazione Naturalistica "Le Gru".

Un ringraziamento particolare a Lorenzo Rapa per il puntuale e attento lavoro di rilettura dei dati.



Gabbiano comune - Diga del Pascolo – febbraio 2016 – P.Marotto

## Indice

Pag.2	Introduzione
Pag. 3	Abbreviazioni e sigle utilizzate
Pag. 3-35	Elenco commentato delle segnalazioni
Pag. 35	Specie incluse nella categoria E
Pag. 36	Segnalazioni di rilievo al di fuori della provincia di Torino
Pag.37	Errata corrige e addendum Report 2015
Pag. 37	Inanellamento "Piviere Tortolino" Colle dell'Assietta 2015

## Abbreviazioni e sigle utilizzate:

(?): dato in attesa di verifica o sottospecie/specie non determinata

~: circa

>: maggiore

♂: maschio

♀: femmina

Inanell.: Inanellatore/inanellamento

Ind.: Individuo/i

Juv.: giovane

Max.: Massimo/a

Zps: zona protezione speciale

AT	ALBERTO TAMIETTI
AP	ALDO PIETROBON
ABE	ALESSANDRO BERGAMO
AB	ALESSANDRO BOLDRINI
ADR	ALFONSO DI RIENZO
AG	ANDREA GALIMBERTI
AR	ARTURO RICALZONE
BC	BRUNO CAULA
CT	CECILIA TAMBONE
DC	DANIELE CAPELLO
DDN	DARIO DI NOIA
DP	DARIO POZZAN
DS	DAVE SHAW
DG	DAVIDE GIULIANO
EN	EMANUELE NATALI
EC	ENRICO CAPRIO
FDP	FRANCESCO DI PIETRA
FC	FRANCO CARPEGNA
GML	GABRIELLA MALUSARDI
GAS	GIACOMO ASSANDRI
GAM	GIAN ANDREA MAROCCHI
GMG	GIAN MARIO GHIONE
GAL	GIANFRANCO ALESSANDRIA
GF	GIOVANNI FERRERO
GR	GIOVANNI REGE
GS	GIOVANNI SOLDATO
GM	GIULIA MASOERO
GC	GUIDO CATTANEO
HL	HEIKO LIEBEL
LP	LORENZA PIRETTA

In copertina: Averla Maggiore (acquerello su carta) Paolo Marotto

LD	LORENZO DOTTI
LPR	LORENZO PRADA
LRA	LORENZO RAPA
LR	LUCIANO RUGGIERI
MB	MASSIMO BOCCA
MC	MARA CALVINI
MP	MARCO PAVIA
MS	MARCO SASSONE
MC	MAURIZIO CHIEREGHIN
MDT	MAURO DELLA TOFFOLA
PL	PAOLO LOMBARDO
PM	PAOLO MAROTTO
PT	PAOLO TORDELLA
RM	ROBERTO MACARIO
RMA	RODOLFO MARLIANI
RO	ROBERTO OSTELLINO
SFO	SANDRO FORMINI
SF	SERGIO FASANO
SZ	STEFANO ZANOTTO
TR	TOMMASO RENZULLI

## Elenco commentato delle segnalazioni

**01520 Cigno reale** *Cygnus olor*: Presenze in periodo riproduttivo sul Lago di Viverone, a Tina C.se, Carmagnola, Torino, Borgaro T.se e Cumiana.

**01610 Oca selvatica** *Anser anser*: 1 ind. il 06.10 nella Zps del Meisino a Torino (DDN), un ind. sul Lago di Candia dal 27.12 (PM) fino a fine anno.



Oca selvatica – Candia – 27.12 – B. Caula

**Casarca**: 1 il 29.11 a Rosta (GAS).

**01730 Volpoca** *Tadorna tadorna*: 1 ind. il 17.01 Laghi della Falchera (SZ) e 1 a Chivasso dal 16.01 (PM) osservato fino al 26.01 (DDN), 1 il 18.01 sul Lago di Candia (AB), 1 sul lago di Viverone il 20.01 (SF), 1 dal 26.02 (PM) al 29.01 (LP) nella Zps Meisino a Torino.



Volpoca – Candia -18.01 – A. Boldrini



Volpoca – Viverone- 20.01 – S. Formini

**01780 Anatra mandarina** *Aix galericulata*: Presenze durante tutto l'anno sul Po nel tratto urbano e nella ZPS Meisino a Torino con massima concentrazione di 9 ind. il 17.01 durante l'IWC (GS). Altrove 12 ind. a Bollengo il 24.01 (MDT).

**01790 Fischione** *Anas penelope*: Massima concentrazione: 45 ind. il 28.12 a Verrua Savoia (PM).

**01820 Canapiglia** *Anas strepera*: Massime concentrazioni : 32 ind. il 09.01 a Monteu da Po (GAL, FC), 32 ind. il 20.02 sul lago di Viverone (PM). 71 ind. sul lago di Viverone il 30.12 (GAS, GS, AG).

**01840 Alzavola** *Anas crecca*: Massime concentrazioni: 605 ind. il 16.01 a Chivasso, 450 a Verrua Savoia il 28.12 (PM), 293 il 09.01 a Monteu da Po (GAL, FC) e 281 a Verrua Savoia (MDT).

**01890 Codone** *Anas acuta*: Massima concentrazione 4 ind. il 28.12 a Verrua Savoia (PM).

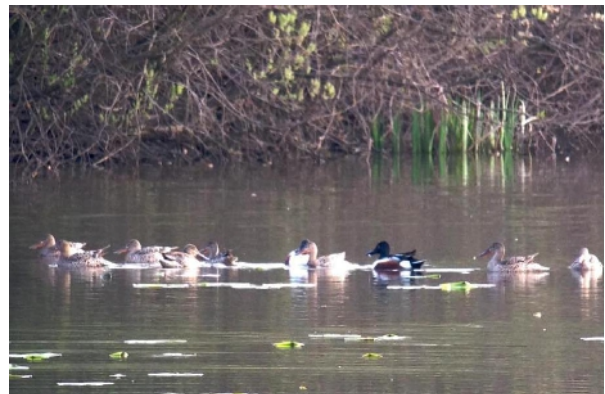
**01860 Germano reale** *Anas platyrhynchos*: Nidificazioni in area alpina a 2200 m (♀ con 5 giovani il 06.08 (PM) sui monti sopra Cesana T.se al confine tra Italia / Francia e sul lago Nero a 2030 m (♀ con 3 giovani il 08.08, GAS).

**01910 Marzaiola** *Anas querquedula*: Massima concentrazione : 7 ind. il 20.03 nei laghetti della Falchera a Torino (SZ).



Marzaiola – Zps del Meisino – 07.04 – A. Ricalzone

**01940 Mestolone** *Anas clypeata*: Massima concentrazione 12 ind. il 01.01 a Viverone (MDT) e 12 il 27.03 sul Lago di Campagna (M. e R. Taib-Fonters).



Mestolone – San Gillio – 03.04 – A. Bergamo

**01960 Fistione turco** *Netta rufina*: Max. 9 ind il 06.01 nella ZPS del Meisino (LP) e 8 ind. il 04.01 alla confluenza Po - Orco a Chivasso (MP).



Fistione turco – Zps del Meisino – 28.03 – P. Marotto



Fistione turco – Zps del Meisino – 07.01 – A. Ricalzone



Moretta tabaccata – Zps del Meisino – 22.12 – A. Ventura



Fistione turco – San Gillio – 03.04 – A. Bergamo



Moretta tabaccata – Viverone -30.12 – B. Caula

**01980 Moriglione** *Aythya ferina*: Massime concentrazioni: 110 ind il 27.11 Cava Cascina Corniarola Ivrea (DDN), ~80 Laghi della Falchera a Torino (SZ) e  $\geq 85$  ad Azeglio (LP), 340 il 17.01 ZPS del Meisino a Torino (Oss.vari in IWC). 104 ind. il 30.12 sul Lago di Viverone (GAS, GS, AG).

**02020 Moretta tabaccata** *Aythya nyroca*: Segnalazioni in entrambi gli inverni di 1-2 ind sul Lago di Viverone, laghi della Falchera, Laghi di Cascina Corniola e Zps del Meisino a Torino. 1 ind. a Mappano il 03.04 (MB), 1 sul lago Borgarino a San Gillio il 10.04 (ABE) e 1 alle Cave di Tina il 27.11 (DDN). Massima concentrazione 4 ind il 30.12 a Viverone (PM, BC).

**Ibridi di *Aythya***: in entrambi gli inverni segnalata la presenza di un soggetto con caratteri ibridi Moretta tabaccata x Moriglione. Un'osservazione, probabilmente sempre attribuibile allo stesso soggetto, ai laghetti della Falchera il 27.11 (SZ).



Ibrido Moretta tabaccata x Moriglione – Zps del Meisino – 18.11 - L. Rapa

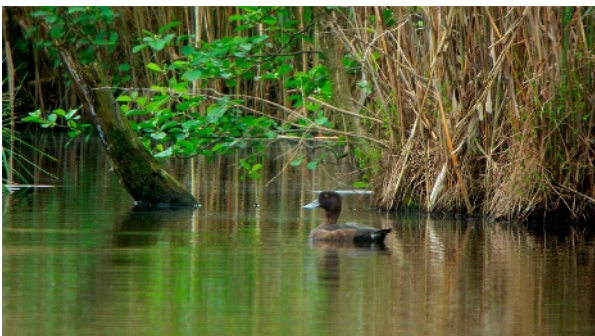


Ibrido Moretta tabaccata x Moriglione – Falchera – 27.11 – S. Zanotto

**02030 Moretta** *Aythya fuligula* : In periodo di nidificazione ind. osservati nella Zps del Meisino a Torino dove anche quest'anno la specie si è riprodotta con una /due coppie (4 e 3 pulli), sul fiume Po a Brusasco e Cavagnolo, sul Lago di Candia, nei laghi di Cava a Moncalieri e La Loggia , a Carignano e sui Laghi di Alice (Oss.vari). Massime concentrazioni: 344 ind. il 06.01 Zps Meisino a Torino (LP), 115 il 27.11 nelle cave di Tina (DDN), 91 a Villareggia il 14.08 (GAL, FC), 230 Zps Meisino a Torino il 07.11 (TR), 115 Cave di Tina il 27.11 (LP), 230 a Viverone il 30.12 (GAS, GS). Un individuo marcato con placca nasale presente in ottobre nella Zps Meisino a Torino proveniente dalla Repubblica Ceca (Oss.vari).



Moretta – Zps del Meisino – 24.07 – T. Renzulli



Moretta – Candia – 08.04 – P. Marotto



Moretta – Pianezza – 28.04 – P. Marotto



Moretta con placca nasale – Zps del Meisino – 09.10 – P. Marotto



Moretta – Alice Superiore – 19.06 – P. Marotto

**02040 Moretta grigia** *Aythya marila*: 1 ind. dal 03.01 al 05.03 (Oss.vari), uno il 18.11 (LR) e 2 il 24.12 (PM) nella Zps del Meisino a Torino. Presenze sul lago di Viverone con massima concentrazione: 11 ind. sul lago di Viverone il 03.12 (PM, PT).



Moretta grigia – Zps del Meisino -18.11 – L. Rapa

**02150 Orco marino** *Melanitta fusca*: 1-2 ind dal 01.12 al 17.12 sul lago di Avigliana (GAS et al.). con massimo di 7 ind. il 18.12 (V. Margini)



Orco marino – Avigliana – 17.12 – P. Marotto

**02180 Quattrocchi** *Bucephala clangula*: 1 il 26.01 a Candia (DDN). 1 ind dal 06.02 al 03.04 Zps del Meisino a Torino (Oss.vari).



Quattrocchi – Zps del Meisino – 07.03 – A. Ricalzone

**02210 Smergo minore** *Mergus serrator*: 1 ind dal 09.01 al 17.03 e 1 dal 10.11 al 30.12 sui Laghi di Avigliana (Oss. vari). 1 sul lago di Candia il 27.12 (PM).



Smergo minore – Avigliana – 04.12 – L. Rapa

**02230 Smergo maggiore** *Mergus merganser*: un ind. dal 04.01 al 13.02 (PM) a Chivasso, 1 il 20.02 sul lago di Viverone (PM), 1 il 18.03 nella Zps del Meisino a Torino (DDN), 2 il 4.11 (PM) e 3 ind. a Chivasso il 06.11 (LP), 1 dal 23.12 al 25.12 sui Laghi di Avigliana (Oss.vari).



Smergo maggiore – Avigliana – 24.12 – D. Balaci

**00020 Strolaga minore** *Gavia stellata*: 1 ind. dal 10.11 al 30.12 sui Laghi di Avigliana (Oss.vari) e 1 dal 27.11 al 09.12 sul Lago di Viverone (DDN, LPR).

**00030 Strolaga mezzana** *Gavia arctica*: 1 ind. dal 02.12 al 30.12 a Viverone (GAS et altri), 1 ind. segnalato anche sul lago Borgarino a San Gillio il 23.03 (EN).

**00720 Cormorano** *Phalacrocorax carbo*: Concentrazioni superiori a 100 ind. registrate a Moncalieri (142), sul Lago di Arignano (~180), sul Lago Piccolo di Avigliana (102), sul Lago di Viverone (~100) a Brusasco (~250) a Chivasso (129), a San Sebastiano (~200) e sul Lago di Candia (105) (AT, LP, GAS, PM, MDT). Nidificazioni segnalate sul Lago di Candia (GAL) e sul Po a Chivasso (~40/50 nidi) (PM).

**00950 Tarabuso** *Botaurus stellaris*: inusuale concentrazione di 3 ind sul Lago Piccolo di Avigliana il 19.01 (GAS); in periodo riproduttivo presenze nella Palude del Lago di Candia (AB, LP).

**00980 Tarabusino** *Ixobrychus minutus*: In periodo riproduttivo a Carignano, a Poirino, sul Lago Borgarino a San Gillio, nella Palude di Candia (AT, LP, PM, ADR, TR, SF, DP).



Tarabusino – Viverone – 09.07 – T. Fogola



Tarabusino – Borgarino – 28.05 – D.Pozzan

**01040 Nitticora** *Nycticorax nycticorax*: In periodo invernale: Max. 7 ind. nella Zps del Meisino a Torino il 28.12 (RO, ADR). Nidificazione riportata per il sito di Volpiano (c.a. 10 nidi) (ADR).



Nitticora – Zps del Meisino – 27.12 – C. Capello



Nitticora – Zps del Meisino – 31.12 – L. Piretta

**01080 Sgarza ciuffetto** *Ardeola ralloides*  
Poche segnalazioni, quindi ho pensato di scriverle: 1 ind. al Meisino dal 29.04 al 06.05 (AB), 1 a San Sebastiano il 29.07 (AB)

**01110 Airone guardabuoi** *Bubulcus ibis*: Nidificazione riportata per il sito di Volpiano (c.a. 10 nidi) (ADR). Segnalazioni in aumento su tutto il territorio provinciale e regionale.



Airone guardabuoi (54 ind.) – Savonera – 26.02 – A. Bergamo

**01190 Garzetta** *Egretta garzetta*: Massime concentrazioni post riproduttive: 225 ind. il 29.08 nella Zps del Meisino a Torino (AB), 150 ind. a San Sebastiano il 24.08 (PM), 120 a Lauriano il 08.08 (PM). In inverno 4 ind. a Rivalta il 04.01 (Luca Reggiani), a Favria il 14.01 (GC), nella Zps del Meisino il 22.01 (AB) e il 28.12 (PM). Riproduzione nella garzaia di Volpiano con circa una decina di nidi attivi (ADR).

**1210 Airone bianco maggiore** *Casmerodius albus*: roost serale sul lago di Avigliana con 21 ind. il 10.01 (GAS). Più di 20 ind. raggruppati a San Sebastiano il 08.08 (PM).

**01220 Airone cenerino** *Ardea cinerea*: Numero di nidificazioni nella garzaia di Bertolla in sensibile calo (PM).



Airone cenerino – Caselletto – 15.03 – A. Ventura

**01240 Airone rosso** *Ardea purpurea*: Presenze in periodo riproduttivo a Carignano, La Loggia, Lago Borgarino a San Gillio e Candia (AT, DC, PM, ADR, SF, AB, LR, MDT, GR, ABE).



Airone rosso – San Gillio – 21.05 – R. Paluselli

**01310 Cicogna nera** *Ciconia nigra*: 1 ind. segnalato nella Baraggia dal 22.05 (M. Ranotto) al 28.05 (LP) e 1 alla Mandria il 15.05 (ABE). 6 soggetti il 28.08 a Piossasco (RM). 1 ind. il 20.09 a Riva Presso Chieri (EC). 2 ind il 20.10 a San Gillio (EN).



Cicogna nera – Druento – 15.05 – A. Bergamo

**01340 Cicogna bianca** *Ciconia ciconia*: 26 ind. scarica di Pinerolo il 19.11 (RM). Massime concentrazioni invernali: 16 ind il

09.02 a Pinerolo (MDT), 9 ind. il 14.01 a Pianezza (MP). Nidificazioni a Volpiano (2 nidi con involo di 2 e 3/4 giovani) (ADR).



Cicogna bianca – Bruzolo, Val Susa – 12.05 – L. Anselmo

**01420 Ibis sacro** *Threskiornis aethiopicus*: 1 ind. a Scarmagno il 15.07 (L. Gander). 40 ind. in volo a San Gillio il 05.11 (ABE).

**00070 Tuffetto** *Tachybaptus ruficollis*: Presenza in area alpina al lago Nero di Bousson – Cesana T.se a 2030 m il 08.08 (GAS). 41 ind. sul Po a Chivasso il 16.01 (PM).

**00090 Svasso maggiore** *Podiceps cristatus*: Presso la Diga del Pascolo a Torino è da segnalare la perdita della totalità delle covate (~20-25 nidi ) a seguito dell'apertura delle paratie per manutenzione ordinaria del bacino. >70 ind. il 27.12 sul lago di Viverone (PM).

**00100 Svasso collaroso** *Podiceps grisegena*: 1 ind. dal 05.01 al 27.11 sul Lago di Viverone (Oss. Vari). (Segnalato già nel dicembre 2015).



Svasso collaroso – Viverone – 15.06 – F. Zampieri

**00110 Svasso cornuto** *Podiceps auritus*: 1 ind. sul Lago di Viverone dal 05.01 (DDN) al

03.04 (SFO). 1 sul lago di Candia dal 20.03 al 03.04 (Oss. vari).



Svassi piccoli e svasso cornuto – Viverone – 09.01 – P. Marotto

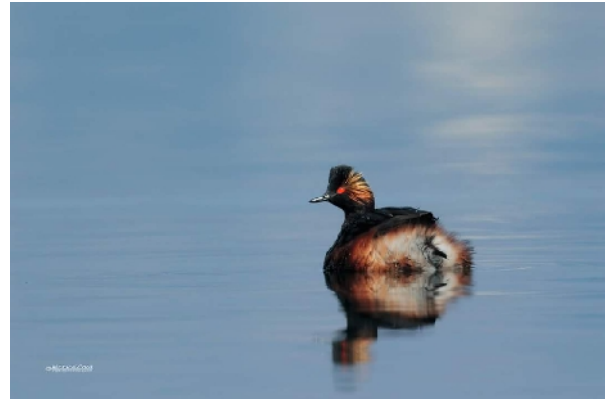


Svasso cornuto – Candia – 30.03 – D. Persichedda



Svasso cornuto – Viverone – 03.04 – S. Formini

**00120 Svasso piccolo** *Podiceps nigricollis*: Massime concentrazioni 23 ind. sul Lago di Viverone nel gennaio 2016 (PM e altri) e 25 ind. nel dicembre 2016 (PM e altri), altrove sul Lago di Avigliana: 1 il 19.01 e 1-2 ind. dal 10.11 al 08.12 (GAS, LP e altri), 1 sul lago di Candia il 07.11 (ADR), 1 il 16 e 17.09 (AB, DP) e il 18.11 (LRA) alla Zps del Meisino a Torino.



Svasso piccolo – Viverone – marzo – M. Viora



Svasso piccolo – Zps del Meisino – 18.12 – L. Rapa

**02310 Falco pecchiaiolo** *Pernis apivorus*: In migrazione: 20 ind a Bobbio Pellice il 21.08 (DG).

**02350 Nibbio bianco** *Elanus caeruleus*: un individuo presso la Cava di Montanaro dal 01.01 al 24.01 (LP, Oss. vari) presente da dicembre 2015.



Nibbio bianco - Montanaro – 15.02 – M. Giordano



Nibbio bianco – Montanaro – P. Marotto

**02380 Nibbio bruno** *Milvus migrans*:  
 Massime concentrazioni: ~50 ind. il 30.07 a Pinerolo (MDT), 32 ind. a Pianezza il 17.05 (AB), 25 il 06 e il 12.05 a Pinerolo (MDT) e il 26.05 a Caselle (RMA).



Nibbio bruno – San Gillio – 23.03 – A. Ventura

**02390 Nibbio reale** *Milvus milvus*: 1 ind. il 20.01 a None (C.Pittarello), 1 ind. il 24.03 a Druento (ABE), 2 il 09.04 a Venaria Reale (GAM), 1 a Pinerolo il 12 e 13.04 (MDT, B. Gai), 1 a Ceresole Reale il 14.04 (D. Giuliano, A. Battisti), 1 a Rivoli il 15.04 (EN), 1 a Brione il 16.04 (G. Castelli), 1 a Chivasso (LP) e 1 a Brandizzo (GS) il 25.04, 1 a Villastellone il 27.04 (V.Longoni), 1 a San Mauro T.se il 28.04 (PM), 1 a Torino il 01.05 (PM), 1 a Rondissone il 02.05 (L. Pompilio), 1 a Druento il 07.05 (EN), 1 a Pinerolo il 18.05 (AR), 1 a Baldissero il 22.05 (FDP), 1 a Piobesi il 04.06 (C. Pittarello), 1 a Caselle T.se il 14.07 (MDT), 1 ind. il 24.07 nella zona industriale di Grugliasco (DS), 1 in Valle di Viù il 10.08 (MC), 1 il 3.10 a Chivasso (AB), 1 sul colle della Vaccera il 18.10 (M. Rastelli), 1 a Borgaro T.se il 24.11 (AT), 1 ad Ivrea il 23.12 (GMG). Presso il lago Borgarino a San Gillio: 1 ind. dal 13.03 (ABE) al 08.05 (ANG e altri), 1 il 15.09 (PM), 1 dal 22.10 al 14.12 (ANG e altri).



Nibbio reale – Brione – 16.04 – G. Castelli



Nibbio reale – Pinerolo – 13.04 - B. Gai



Nibbio reale – Pinerolo – 18.05 – A. Ricalzone

**02460 Aquila di mare** *Haliaeetus albicilla*: 1 ind. sopra Chiapili a Ceresole Reale il 09.12 (S. Sanmartino).



Aquila di mare – 09.12 - Chiapili, Ceresole reale – S. Sanmartino

**02460 Gipeto** *Gypaetus barbatus*: Osservazioni regolari nei siti noti in Val Chisone, Susa, Soana e nelle Valli di Lanzo. L'individuo marcato e conosciuto con il nome di "Neve" frequenta con regolarità lo spartiacque tra Val Susa e Chisone.



Gipeto "Neve" – Orsiera Rocciavre – 30.07 – D.Capello



Gipeti – Valle di Viù – 13.01 – G. Castelli

**02510 Grifone** *Gyps fulvus*: Gruppi talvolta costituiti da circa 30 soggetti osservati regolarmente a partire da fine estate nei pressi di grossi greggi in alpeggio nelle valli di Lanzo, Susa, Chisone: 30 ind. presso il Lago Nero a Bousson il 06.08 (PM). 21 a Usseaux il 08.10 (PM). Un'osservazione nel mese di maggio al Colle della Vaccera (Angrogna 15.05 EN).



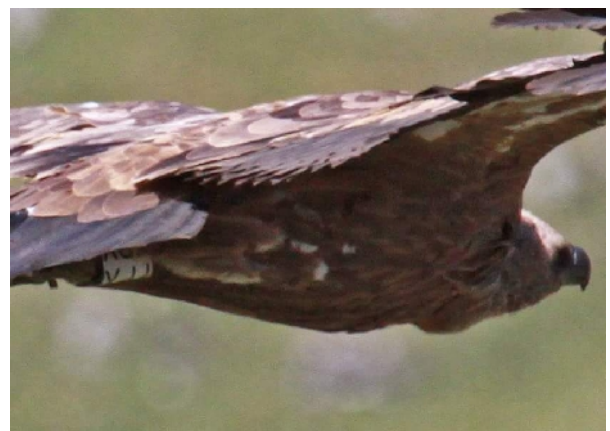
Griffoni, Gipeto e Avvoltoio monaco – Valli di Lanzo 22.08 – M. Chiereghin



Griffone – Valli di Lanzo – 22.08 – M. Chiereghin



Griffone, Gipeto e Aquila reale – Valle di Viù- Agosto – A. Bergamo



Griffone inanellato - Valle di Viù – 20.08 – M. Chiereghin

**02550 Avvoltoio monaco** *Aegypius monachus*: Osservazioni di individui provenienti dalla vicina Francia: 1 ind. a

Salbertrand il 24.04 con marcatura alare (Lucie rilasciata nelle Barronies nel settembre 2014) (LRA). Un soggetto al colle del Nivolet il 12.06 e il 23.08 (E. Ferrarini). Un soggetto in alta Valle di Viù nell'agosto imbrancato a gruppi di grifoni (Oss. vari). 2 presso il forte del Pramand in Valle Susa il 03.09 (CT).



Avvoltoio monaco "Lucie" – foto fonte PACA- LPO



Avvoltoio monaco – Salbertrand – 24.04 – L. Rapa



ph Enrico  
Avvoltoio monaco – Nivolet – 12.06 – E. Ferrarini



Avvoltoio monaco – Valle di Viù – Agosto – A. Bergamo



ph Enrico  
Avvoltoio monaco – Nivolet – 23.08 – E. Ferrarini



Avvoltoio monaco – Valle di Viù – 26.08 – M. Chiereghin



Avvoltoio monaco – Valle di Viù – 27.08 – M. Micheletti

**02560 Biancone** *Circaetus gallicus*: In periodo riproduttivo segnalazioni da quasi tutte le valli alpine. Un'osservazione tardiva il 29.10 presso il lago Borgarino (AB).



Biancone –San Gillio – 29.10 – A. Bergamo

**02600 Falco di palude** *Circus aeruginosus*:  
Non più segnalati tentativi di nidificazione  
nella palude di Candia.



Falco di palude - Zps del Meisino – 26.03 – L. Rapa



Falco di palude – Palude di Candia – 17.04 – M. Ferrarese

**02610 Albanella reale** *Circus cyaneus*: date  
estreme di presenza il 20.04 a Piobesi  
(S.Ghiano) e 25.09 a Villar Focchiardo (S.  
Giuliano). 2 ind. il 29.12 a Montanaro (DDN).

**02630 Albanella minore** *Circus pygargus*:  
poche osservazioni (meno di dieci) nei mesi  
di aprile e maggio di soggetti in migrazione. 2  
ind. a Montanaro il 01.05 (AB).

**02670 Astore** *Accipiter gentilis*



Astore – aprile – A. Bergamo

**02690 Sparviere** *Accipiter nisus*

**02870 Poiana** *Buteo buteo*:



Poiana ssp? – San Gillio – 04.11 – A. Ventura



Poiana ssp? – San Gillio – 04.11 – P. Migliore

**02880 Poiana codabianca** *Buteo rufinus*: 1  
ind. il 15.04 a Montanaro (PM) probabilmente

lo stesso che in seguito ha stazionato a lungo nei pressi di Cascina Spinola (Livorno Ferraris VC).



Poiana codabianca - Livorno Ferraris – 02.05 – R. Ciceri

**2980 Aquila minore** Aquila pennata: 1 ind. il 12.10 a Villarbasse (C. Porcellana).



Aquila minore – Villarbasse – 12.10 – C. Porcellana

**02960 Aquila reale** Aquila chrysaetos : in ambiente di pianura: 1 ind. immaturo in sorvolo sulla Zps del Meisino a Torino il 13.03 (LD, DDN, TR).

**03010 Falco pescatore** Pandion haliaetus: osservazioni ripetute probabilmente di 1 ind. dal 25.03 al 12.04 presso il lago Borgarino a San Gillio (ANG, EN, ABE). 1 il 01.05 a Pavone C.se (A.Battisti), 1 alla Cava Germaire Carmagnola il 05.05 (AT), 1 a San Sebastiano il 08.05 (PM) e 1 il 17.05 a Cumiana (C.Pittarello). 1 individuo con radio-trasmittitore proveniente dalla Maremma Toscana in sosta presso l'Isolone Bertolla a Torino il 01.04 (AT).



Falco pescatore – San Gillio – 31.03 – A. Bergamo

**03030 Grillaio** Falco naumanni: un individuo il 19.04 a San Gillio (PM).



Grillaio – 19.04 – San Gillio – P. Marotto

**03040 Gheppio** Falco tinnunculus

**03070 Falco cuculo** Falco vesperinus: riportate osservazioni tardive presso il lago Borgarino a San Gillio nel mese di ottobre (18, 19 e 24.10) (EN) con data estremamente tardiva di un ind. immaturo in migrazione sul Monte Calvo il 27.10 (PM). Altre osservazioni ricadenti a Montanaro: 1 ind. il 12.05 (PM) e 3-4 fra il 17 e 20.09 (LP, AB, LRA). 1 a Caluso il 30.09 (MDT).



Falco cuculo – Montanaro – 12.05 – P. Marotto

**03090 Smeriglio** Falco columbarius: 1 ind. il 04.01 a Foglizzo (DDN), 1 a Montanaro (AP) e 1 a Foglizzo (CG) il 06.01, 1 il 23.01 a Brusasco (GAL, LP), 1 il 24.01 a Salassa

(GC), 1 a Viverone il 26.01 (PM) il 30.01 a Piosasco (RM), 1 il 07.02 a San Sebastiano (PM), 1 il 18.02 a Cavour (B. Gai), 1 il 01.03 alla Falchera (PM), 1 il 21.03 al lago Borgarino (EN), 1 il 29.03 a Rivoli (DC), 1 il 26.11 a Bussoleno (PM), 1 il 29.11 a Montanaro (DDN), 1 il 30.11 a Vische (GR).



Smeriglio – Cavour – 18.02 – B. Gai

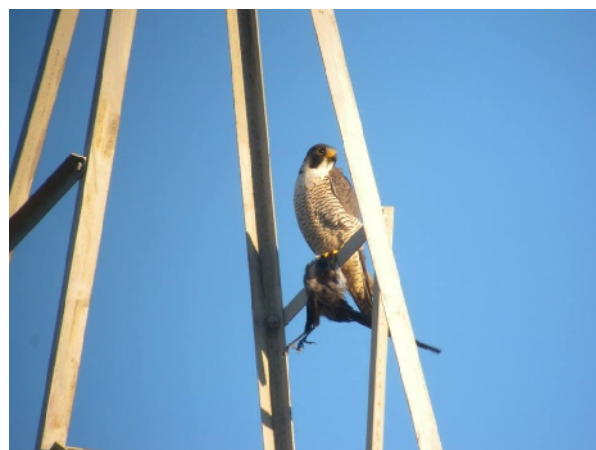
**03100 Lodolaio** Falco subbuteo: data estrema di presenza il 18.10 al Lago Borgarino a San Gillio (ABE, EN).

**03110 Falco della Regina** Falco eleonora: un soggetto immaturo presso il Gran Serin il 22.08 (PM). Negli ultimi anni le segnalazioni di individui in migrazione appaiono in incremento, particolarmente in questa area alpina.

**03200 Falco pellegrino** Falco peregrinus: incremento delle segnalazioni in area urbana a Torino con nidificazione accertata su struttura artificiale (PT).



Falco pellegrino – Torino – giugno – I. Gabasio



Falco pellegrino con preda – Collina T.se – 18.02 – L. Piretta

**03300 Pernice bianca** Lagopus muta

**03320 Fagiano di monte** Tetrao tetrix

**03570 Coturnice** Alectoris graeca

**03580 Pernice rossa** Alectoris rufa

**03700 Quaglia** Coturnix coturnix

**03940 Fagiano comune** Phasianus colchicus

**04070 Porciglione** Rallus aquaticus

**04080 Voltolino** Porzana porzana: 1 ind. dal 03.04 al 06.04 (GAL, AB, PM) a Candia. 1 o forse più soggetti presso il lago Borgarino a San Gillio dal 08 al 11.04 (ANG, DC, ABE, PM e altri). 1 presso il lago di Candia il 01.10 (PM).

**04100 Schiribilla** *Porzana parva*: un soggetto il 11 e il 12.04 al lago Borgarino (ANG, EN).

**04240 Gallinella d'acqua** *Gallinula chloropus*: nidificazioni riconfermate sul lago Borello a Oulx (RMA).

**04290 Folaga** *Fulica atra*: nidificazioni in ambiente urbano sul Po presso la Gran Madre (MP). In ambiente alpino coppia con 6 giovani osservata il 08.08 sul Lago Nero di Cesana a 2030 m. (ASG). Concentrazioni invernali superiori a 300 ind. sul lago di Viverone (Oss.vari).

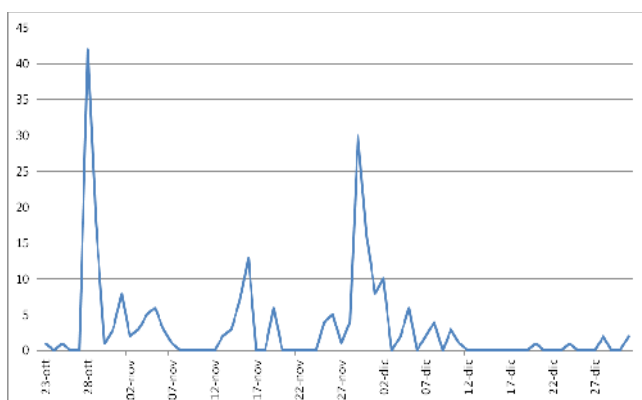
**04330 Gru** *Grus grus*: numerosi gruppi in transito e svernamento (dati raccolti da Daniele Capello).

Numero di individui:

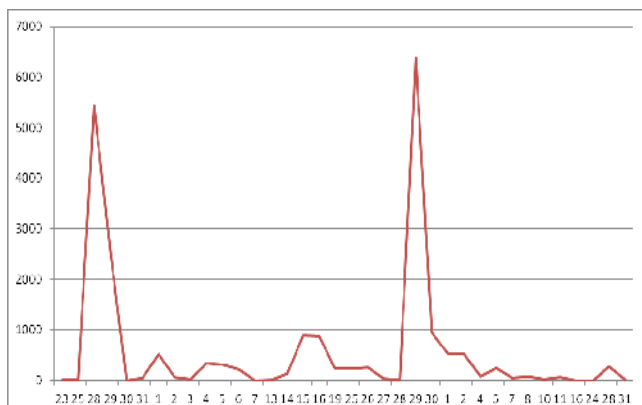
Ottobre: 8026 (6 gruppi non conteggiati)

Novembre: 11544 (26 gruppi non conteggiati)

Dicembre: 1949 (6 gruppi non conteggiati)



Gru – Numero di segnalazioni - elab. P. Marotto



Gru – Numero di ind. conteggiati (ott-nov-dic) - elab. P. Marotto



Gru – Verolengo – 06.01 – P. Marotto



Gru – Verolengo – 06.01 – P. Marotto

**04550 Cavaliere d'Italia** *Himantopus himantopus*: max concentrazione 20 ind. il 08.08 (PM) e il 13.08 (TR) a Lauriano.



Cavaliere d'Italia e Sterna comune – Diga del Pascolo – 26.03 – L. Rapa

**04590 Occhione** *Burhinus oedicnemus*: nidificazioni tardive di una/due coppie nelle aree note lungo il Po a valle di Chivasso (PM).

**04690 Corriere piccolo** *Charadrius dubius*: raggruppamento post riproduttivo di 24 ind. il 08.08 a Lauriano (PM).

**04700 Corriere grosso** *Charadrius hiaticula*: max. 8 ind. tra il 13 e il 21.05 a San Raffaele Cimena (AB, LP), 1 il 31.08 nella Zps del Meisino (AB).



Corriere grosso e Piovanello pancianera – San Raffaele – 20.05 – A. Boldrini

**04820 Piviere tortolino** *Charadrius morinellus*: al di fuori del progetto inanellamento colle della Assietta: max. 11 ind. in Val Chisone (MP), 10 al Lago Rosset il 04.09 (R. Moneta). Alcuni individui osservati in un nuovo sito sullo spartiacque Valle Chisone – Susa il 22.08 (PM, BC, PT). Una ♀ adulta inanellata in Piemonte da Giuseppe Roux Poignant il 5 settembre 2015 è stata fotografata il 13.05.2016 sull'isola di South Uist, Ebridi esterne, Scozia. Fino ad ora le ricatture della specie si riferivano a soggetti abbattuti in Italia (Toscana) provenienti da Belgio (29.09.68) e Finlandia (26.06.1960) Fonte ISPRA – G. R. Poignant.

Steve Williams @SteveOnHilbre · 33 min  
This colour-ringed Dotterel was photographed on SouthUist today by @BarryBarnacal any ideas of the scheme? @\_BTO



Piviere tortolino – lettura anello metallico – vedi testo



Piviere tortolino – Val Chisone – 22.08 – P. Marotto



Piviere tortolino – Val Chisone – 22.08 – P. Marotto

**04850 Piviere dorato** *Pluvialis apricaria*: 1 ind. il 11.10 a Verrua Savoia (FC). 13 ind. segnalati presso il lago Borgarino a San Gillio il 15.11 (ANG, DC).

**04860 Pivieressa** *Pluvialis squatarola*: 1 ind sul lago di Viverone il 01.10 (T. Fogola).



Pivieressa – Lago di Viverone – 01.10 – T.Fogola

**04930 Pavoncella** *Vanellus vanellus*: 253 ind. a Monteu da Po il 09.01 (FC, GAL), 176 ind. a Verrua Savoia il 19.11 (PM).

**05010 Gambecchio comune** *Calidris minuta*: 1 ind. a San Raffaele Cimena il 13 e 19.05 (AB), 1 dal 05 al 10.08 nella Zps del Meisino (AB, C.Foglini).



Gambecchio comune – San Raffaele – 20.05 – A. Boldrini

**05020 Gambecchio nano** *Calidris temminckii*: 2 ind. il 24.08 a San Sebastiano sul fiume Po (PM).

**05120 Piovanello pancianera** *Calidris alpina*: 1 il 19.05 a San Raffaele (AB). 1 il 02.10 nella Zps del Meisino (GS, MC) e 2 ind. a Verrua Savoia il 19.11 (PM).

**05170 Combattente** *Philomachus pugnax*: 1 il 23.08 a San Sebastiano (GAS, MDT) e 1 ind. il 08.10 a Verrua Savoia (GAS, FC).

**05180 Frullino** *Lymnocyptes minimus*: 2 ind. a San Sebastiano il 08.04 (PM). 1 ind. il 07.11 al lago Borgarino (EN).

**05190 Beccaccino** *Gallinago gallinago*: in area alpina 1 ind. a 2200 m lago Fontanafredda – Cesana T.se il 13.08 (GAS).

**05290 Beccaccia** *Scolopax rusticola*



Beccaccia – febbraio - inanell. G.Rege

**05340 Pittima minore** *Limosa lapponica*: un ind. il 14.09 a San Sebastiano (AB).

**05410 Chiurlo maggiore** *Numenius arquata*: massima concentrazione 44 ind. il 13.11 a Verrua Savoia (LP).

**05560 Piro piro piccolo** *Actitis hypoleucos*: In periodo invernale presenze regolari sul Fiume Po a Torino, Verrua Savoia, San Sebastiano, Castiglione T.se e sul Lago di Viverone (Oss. vari).



Piro piro piccolo – Zps del Meisino – 16.03 – A. Ricalzone

**05530 Piro piro culbianco** *Tringa ochropus*: presenze in aree alpina: 1 ind. sul Lago d'Arnas in Valle di Viù il 17.07 (TR, DDN, ADR), 1 sul Lago Nero – Cesana il 06.08 (PM) a 2200 m., 1 ind. il 08.08 e il 13.08 (GAS) sul lago Fontanafredda – Cesana a 2200 m., 1 il 13.08 al Colle del Nivolet (L. Gelfi)

**05480 Pantana** *Tringa nebularia*: presenze ormai regolari nei mesi invernali segnalate sul fiume Po. 16 ind. il 16.01 a Chivasso (PM). 15 il 04.11 a Chivasso (PM).

**05540 Piro piro boschereccio** *Tringa glareola*: segnalazioni in periodo pre-riproduttivo a Montanaro nel mese di maggio (AB, ADR) e post riproduttivo nei mesi di luglio, agosto e settembre a Carmagnola, San Sebastiano, Zps del Meisino, Lauriano (G. Roera, S. Giano, AB, PM, TR, GAS, MDT).

**05460 Pettegola** *Tringa totanus*: 1 ind. a San Gillio il 09.04 (EN), 2 il 13.05 a San Raffaele (AB), 7 ind. sul fiume Po a Carignano il 14.05 (LP, PL). 9 il 15.05 a Brandizzo (PM), 1 a Moncalieri il 27.05 (AT), 2 a San Sebastiano il 24.08 (PM).

**06020 Gabbiano tridattilo** *Rissa tridactyla*: 1 ind. immaturo il 07.02 a San Sebastiano (PM).

**05820 Gabbiano comune** *Chroicocephalus ridibundus*: molte letture di anelli colorati su soggetti provenienti da Croazia, Ungheria, Polonia, Slovenia e dal Delta del Po effettuate presso la Diga del Pascolo a Torino (AB, PM, DC e altri), sul lago di Viverone e Candia (GR). Da segnalare anche alcune riletture

effettuate all'estero di soggetti inanellati a Viverone in Olanda e Romania (GR). Concentrazioni superiori ai 15.000 ind. nel mese di febbraio nella Zps del Meisino (MP).



Gabbiano comune: soggetti con anelli colorati – Zps del Meisino – P. Marotto



Gabbiano comune inanellato a Candia – Mar Nero (5° anno consecutivo) – settembre – Inanell. e fonte G. Rege



Gabbiano comune inanellato in Croazia – Candia 18.02 – G. Rege



Gabbiano comune ad. e juv. – Viverone – 10.08 – G. Rege

**05780 Gabbianello** *Hydrocoloeus minutus*: 1 ind. il 09.01 a Verrua Savoia (MDT), 1 il 10.01 sul lago di Avigliana (Pers. Parco), 1-2 ind. dal 10.01 al 17.03 (Oss. vari) e 1-2 ind. dal 06.11 al 18.11 (Oss. vari) presso la Diga del Pascolo a Torino, 1 il 09.11 e il 27.11 a Viverone (AB, LP), 1 il 19.11 sul lago di Avigliana (SZ).



Gabbianello – Zps del Meisino – 02.03 – L. Rapa

**05750 Gabbiano corallino** *Larus melanocephalus*: Osservazioni riferite sempre a singoli individui presso la diga del Pascolo e 1 a Torino nel tratto urbano (LR), nei mesi di gennaio (1 osservazione), marzo (3), aprile (1), luglio (2), agosto (4), settembre (1), novembre (4) e dicembre (2) (Oss. vari).



Gabbiano corallino – Zps del Meisino – 30.03 – L. Rapa



Gabbiano corallino – Tratto urbano del Po -26.07 – L. Ruggieri

**05900 Gavina** *Larus canus*: presenze invernali sui laghi di Viverone, Candia, Avigliana e Falchera e sul fiume Po (Zps del Meisino, Tratto urbano e a Chivasso). Max. 9 ind. il 12.02 nella Zps del Meisino (AB).



Gavina - Viverone – 05.10 – G. Rege

**05910 Zafferano** *Larus fuscus*: presenze presso l'area dell'ex discarica di Pianezza, nella Zps del Meisino e nel Tratto urbano a Torino, sul fiume Po a Chivasso, Monte da Po, sui Laghi di Avigliana e Viverone, presso la discarica di Pinerolo, a Caselle, Orbassano

e Rivalta, Rivoli e alla Falchera nei mesi di gennaio (10 osservazioni), febbraio (6), marzo (4), luglio (1), agosto (3), settembre (3), ottobre (3), novembre (4), dicembre (8). Massime concentrazioni 12 ind. il 18.01 ad Avigliana (GAS), 8 il 22.01 nella Zps del Meisino (AB), 5 discarica di Pianezza il 09.11 (PM), 4 Zps del Meisino il 09.11 (AB), 14 laghi di Avigliana il 26.12 (GAS).



Zafferano – Zps del Meisino – 31.12 – A. Boldrini



Zafferano con caratteri "fuscus" - Pianezza – 19.05 A. Boldrini

**05920 Gabbiano reale nordico** *Larus argentatus*: 1 ind. segnalato il 22 e il 26.01 nella Zps del Meisino (AB), 1 sul lago di Avigliana il 15.12 (GAS), 1 alla Falchera il 30.12 (AB)



Gabbiano reale nordico – Avigliana – 31.12.2015 – G. Assandri

**05926 Gabbiano reale** *Larus michahellis*: nidificazione confermata il 23.06 in sito urbano (capannone industriale Auchan) in colonia composta da circa una decina di nidi (ADR). Concentrazioni di molte centinaia di ind. oltre che nei campi adiacenti le aree delle ex discariche di Pianezza anche sul fiume Po alla Diga del Pascolo a fine agosto e novembre.

**05927 Gabbiano reale pontico** *Larus cachinnans*: presenze nei mesi di gennaio, febbraio e dicembre sul fiume Po nella Zps del Meisino e a Chivasso (AB, PM e altri), sul Lago di Avigliana (GAS, AB) e alla Falchera (AB). 2 ind. osservati il 11.08 rappresentano l'osservazione più precoce in assoluto (AB).



Gabbiano pontico – Zps del Meisino – 11.08 – A. Boldrini



Gabbiano pontico – Chivasso – 04.12 – P. Marotto

**06240 Fraticello** *Sternula albifrons*: 2 ind. il 08.05 a Verrua Savoia (GAS, FC).

**06260 Mignattino piombato** *Chlidonias hybrida*: 1 ind. a Chivasso il 26.04 (PM). 1 a Viverone il 27.04 (SFO).



Mignattino piombato – Viverone – 27.04 – S. Formini

**06270 Mignattino comune** *Chlidonias niger*: massime concentrazioni 92 ind. sul Lago di Viverone il 01.05 (AB) e 22 il 25.08 nella Zps del Meisino (DDN).



Mignattino comune – Zps del Meisino - 12.08 – A. Boldrini



Mignattino comune – Zps del Meisino - 28.08 – A. Ventura

**06280 Mignattino alibianche** *Chlidonias leucopterus*: 1 ind. a Verrua Savoia il 08.05 (GAS, FC), 1 ind. il 12, il 25, il 27 e il 28.08, 2 il 29.08, 1 il 31.08 nella Zps del Meisino (DDN, AT, AB, TR, SZ).



Mignattino alibianche – Zps del Meisino – 12.08 – A. Boldrini

**06150 Sterna comune** Sterna hirundo: in periodo riproduttivo presenze sul fiume Po a Torino, a Chivasso e Verolengo. Nessuna colonia attiva rilevata per la specie. A Brusasco adulto con imbeccata il 02.07 (PM).

**06680 Colombella** Columba oenas: massime concentrazioni rilevate a Verrua Savoia in periodo invernale: 34 ind il 16.01 e 41 il 28.12 (PM). Altrove segnalazioni a Chivasso, Brusasco, Venaria Reale, Cavour, San Gillio, Vaccera, Poirino anche in periodo riproduttivo (PM, LRA, SF, DDN, AT, GS).

**06700 Colombaccio** Columba palumbus: concentrazioni autunnali (ottobre e novembre) e invernali (gennaio e dicembre) di diverse centinaia di individui segnalate a Montanaro, Verrua Savoia, Monteu da Po. A Baldissero C.se e Casellette (in migrazione). Sempre evidente il fenomeno di inurbamento della specie con nidificazioni riportate in aree urbane, parchi, giardini e viali cittadini.

**06840 Tortora dal collare** Streptopelia decaocto.

**07160 Cuculo dal ciuffo** Clamator glandarius: 1 ind. segnalato il 17.05 a Carignano (S. Zaghi) non corredata da documentazione fotografica. Un soggetto immaturo al seguito di un gruppo di Gazze il 18.08 a Champlas – Sestriere (LRA).



Cuculo dal ciuffo – Champlas – 18.08 – L. Rapa

**07240 Cuculo** Cuculus canorus.

**07350 Barbagianni** Tyto alba: una segnalazione a Carmagnola (G. Roera, S. Giano) e una ad Almese (PM).

**07390 Assiolo** Otus scops: da segnalare un ind. in canto il 07.05 a Oulx posato sul cornicione della chiesa (RMA).



Assiolo juv – 06.08 – Arignano – L. Piretta

**07440 Gufo reale** Bubo bubo: Controllati 20 siti

⊙ Riproduzione con successo confermate: 4 con involo di 6 giovani

⊙ Riproduzioni avvenute senza conoscere il numero di giovani involati: 2

⊙ Riproduzione con involo non avvenuto per decesso del giovane già sviluppato nel nido: 1

*P. Marotto in Rapporto 2016 GIERREGI*

**07510 Civetta nana** Glaucidium passerinum

**07570 Civetta** Athene noctua

**07610 Allocco** Strix aluco

**07670 Gufo comune** Asio otus

**07680 Gufo di palude** *Asio flammeus*: 1 ind. il 12.02 laghetti Falchera (PM). 1 ind il 04.11 al Lago Borgarino a San Gillio (DC, AV, P.Migliore). 1 ind. il 06.11 a Settimo T.se (PM), probabilmente lo stesso soggetto segnalato a valle di Chivasso nello stesso giorno (LP).



Gufo di palude – San Gillio – 04.11 – A. Ventura



Gufo di palude – Settimo t.se – 06.11 – P.Marotto

**07700 Civetta capogrosso** *Aegolius funereus*



Civetta capogrosso – Colle della Vaccera – 04.10 – inanell. A. Tamietti

**07780 Succiacapre** *Caprimulgus europaeus*: una segnalazione precoce sulla collina torinese il 17.03 a Baldissero T.se (FDP).

**07950 Rondone comune** *Apus apus*

**07960 Rondone pallido** *Apus pallidus*

**07980 Rondone maggiore** *Apus melba*

**08310 Martin pescatore** *Alcedo atthis*

**08400 Gruccione** *Merops apiaster*

**08410 Ghiandaia marina** *Coracias garrulus*: 1 ind. a San Sebastiano il 31.05 (FC).

**08460 Upupa** *Upupa epops* : 1 ind. a 2400 m sopra Cesana il 23.08 (PM).

**08480 Torcicollo** *Jynx torquilla*: in periodo di nidificazione segnalazioni provenienti quasi esclusivamente da aree alpine: Oulx, Gravere, Thuras (RMA, GAS, L.Bergamaschi) e Bassa Val Susa (Val della Torre, 28.04, PM). Una segnalazione nella Vauda canavesana il 17.04 (LP) e una a Sangano il 08.05 (SZ).



Torcicollo – Candia – 28.08 - Inanell. G. Rege

**08560 Picchio verde** *Picus viridis*

**08630 Picchio nero** *Dryocopus martius*: in ambiente di pianura e nuova area: 1 ind. territoriale segnalato il 09.04 e il 04.11 lungo l'area boscata del fiume Po a Chivasso (PM).



Picchio nero – Baldissero C.se – 06.03 – P.Marotto



Picchio nero – Giaveno – 28.03 – D. Balaci

**08760 Picchio rosso maggiore** *Dendrocopos major*

**08870 Picchio rosso minore** *Dendrocopos minor*: osservazione di un individuo a 1100 mt a Lemie il 25.06 (GAS).

**9860 Calandrella** *Calandrella brachydactyla*: una segnalazione presso la cava di Montanaro il 31.05 (AB).

**09720 Cappellaccia** *Galerida cristata*: 1 individuo il 22.10 a Verolengo (PM).

**09740 Tottavilla** *Lullula arborea*: in periodo riproduttivo: 3 ♂♂ in canto a Val della Torre il 29.03 (RMA), 2 il 17.04 (RMA) e 2 il 19.04 (PM), ♂♂ territoriali a Champlas – Sestriere il 16.04 (RMA), a Baldissero C.se il 24.04 (LR), a Mombello di Torino – Moncuoco T.se il 25.04 e il 22.05 (LP) e a Cesana T.se il 25.06 (TR). Il 20.06 osservazione di giovani appena involati a Cesana (ADR)

**09760 Allodola** *Alauda arvensis*: maggiori concentrazioni (50/100 ind.) segnalate nella cava di Montanaro e a Brusasco nel mese di gennaio (Oss. vari) e a Collegno / Pianezza a dicembre (SZ) e Rivoli (HL, DC), 200 ind. a Vische il 11.12 (GR).

**09810 Topino** *Riparia riparia*

**09910 Rondine montana** *Ptyonoprogne rupestris*. Segnalazioni invernali: 4 ind. il 25.02 nel tratto urbano del Po (DC), 2 ind. il 26.02 nella Zps del Meisino (PM). 1 il 28.02 a Verolengo (AP).

**09920 Rondine** *Hirundo rustica*: presenze tardive segnalate a fine ottobre (Oss. vari) e novembre: 1 ind. il 06.11 (DDN), e 1 il 09.11 (AB) nella Zps del Meisino.



Rondine - Zps del Meisino – 09.11 – A. Boldrini

**10010 Balestruccio** *Delichon urbicum*: colonie in area alpina segnalate il 17.08 sulla diga del Lago Serrù sopra Ceresole Reale (TR, DDN, ADR) e al Lago di Maulciassia (PM e altri). Oltre 100 ind. segnalati ancora il 13.10 nella Zps del Meisino (PM).

**10050 Calandro** *Anthus campestris*: In aree di nidificazione: 1 ind. a Baldissero C.se il 02.06 (LR), 1 ind. presso lago Fontanafredda a Bousson di Cesana tra il 20.06 e il 08.08 (ADR, TR, LP, LRA). 2 ind. il 28.05 nella Baraggia Biellese (LP). Altrove segnalazioni nel mese di maggio fino ai primi di giugno a Montanaro, Grugliasco, Val della Torre, Chivasso e Trana (DDN, DS, PM, SZ).

**10090 Prispolone** *Anthus trivialis*: segnalazioni di ind. in migrazione post riproduttiva fino a metà ottobre (PM e altri).

**10110 Pispola** *Anthus pratensis*

**10120 Pispola golarossa** *Anthus cervinus*: 1 ind. a Montanaro il 08.05 (DDN).

**10140 Spioncello** *Anthus spinoletta*

**10170 Cutrettola** *Motacilla flava*: 2 ind. della ssp. *thumbergi* segnalati il 01.05 a Montanaro (AB).

**10190 Ballerina gialla** *Motacilla cinerea*

**10200 Ballerina bianca** *Motacilla alba*: un soggetto con caratteristiche attribuibili alla sottospecie *yarrellii* (Ballerina nera) osservato e fotografato a Pian del Colle – Bardonecchia il 25.04 (S. Perron). Dato in corso di verifica.



Probabile Ballerina Nera – 25.04 – Bardonecchia - S. Perron



Probabile Ballerina Nera - *Motacilla alba yarrellii* – 25.04 – Bardonecchia - S. Perron

**10500 Merlo acquaiolo** *Cinclus cinclus*: alcune osservazioni in ambiente urbano nel periodo invernale a Torino, lungo la Dora Riparia (Campus Einaudi, C.so Umbria, Regio Parco) e sul fiume Po (Piazza Vittorio e Diga del Pascolo) nei mesi di gennaio, novembre e dicembre) (LR, TR, SZ, PM, AB, C. Foglini, V. Bertola).



Merlo acquaiolo – Zps del Meisino – 21.03- A. Ricalzone

**10660 Scricciolo** *Troglodytes troglodytes*

**10840 Passera scopaiola** *Prunella modularis*

**10940 Sordone** *Prunella collaris*

**10990 Pettiroso** *Erithacus rubecula*

**11040 Usignolo** *Luscinia megarhynchos*

**11060 Pettazzurro** *Luscinia svecica*: 1 il 18.09 (GR) e il 01.10 nella Palude di Candia (PM).



Pettazzurro – Candia – 18.09 – Inanell. G. Rege

**11210 Codirosso** *spazzacamino*  
*Phoenicurus ochruros*

**11220 Codirosso comune** *Phoenicurus phoenicurus*

**11370 Stiaccino** *Saxicola rubetra*

**11390 Saltimpalo** *Saxicola torquatus*

**11460 Culbianco** *Oenanthe oenanthe*

**11620 Codirossone** *Monticola saxatilis*

**11660 Passero solitario** *Monticola solitarius*: 1 ind. il 31.05 a Bussoleno (PM), 1 a Susa il 02.06 (LP) e 1 il 04.06 (juv.) a Caprie (PM).

**11860 Merlo dal collare** *Turdus torquatus*: in periodo invernale 1 ind. a 1850 m il 01.02 a Forno Alpi Graie (PM).



Merlo dal collare forma nordica – Vaccera – 09.10 – Inanell. S. Fasano



Merlo dal collare – Val Chisone – 13.11 – I. Gardiol

**11870 Merlo** *Turdus merula*

**11980 Cesena** *Turdus pilaris*: nidificazioni registrate a Pourrieres a 1450 m (GAS), a Salbertrand (LRA) e Prigelato (GS). Adulti e giovani osservati a Bousson di Cesana il 06 e 23.08 (PM). Gruppi di un centinaio di ind. il 29.02 a Rivalta (EN), il 19.11 a Verrua Savoia (PM) e il 01.12 a Candia (LRA).

**12000 Tordo bottaccio** *Turdus philomelos*

**12010 Tordo sassello** *Turdus iliacus*

**12020 Tordela** *Turdus viscivorus*

**12200 Usignolo di fiume** *Cettia cetti*: 1 il 09.01 a Viverone (PM), 1 a Trana il 09.05 (EN), 1 il 17.05 (SF), alcuni il 21.05 (DP, TR), 1 il 28.08 (GR), 1 il 01.10 (PM), 1 il 08.10 (DP) e 1 il 27.12 nella palude di Candia (PM).



Usignolo di fiume – Palude di Candia – 28.08 - Inanell. G. Rege

**12380 Salciaiola** *Locustella luscinioides*: una segnalazione nella palude dei Laghi di Avigliana il 15.04 (GAS).

**12360 Forapaglie macchiettato** *Locustella naevia*: Un ind. inanellato presso il Lago Borgarino a San Gillio il 23.09 (ANG, G. Roux, AB).



Forapaglie macchiettato – Lago Borgarino - 23.09 – Inan. G. Roux – Foto A. Bergamo

**12430 Forapaglie comune** *Acrocephalus schoenobaenus*: presenze nella palude del lago di Candia in periodo riproduttivo (AB, GR, SF). Uno lungo il tratto urbano del Po a Torino il 20.04 (LR). 1 soggetto nella zona industriale di Grugliasco dal 03.04 al 23.04 (2 il 17.04) (DS).



Forapaglie comune – Palude di Candia – 30.07 – inanel. G. Rege

**12500 Cannaiola verdognola** *Acrocephalus palustris*: parassitismo di juv. Cuculo ai danni della specie osservato il 24.06 a San Giorio (LP). Coppie riproduttive al Lago Borello ad Oulx (Oss. Vari).

**12510 Cannaiola comune** *Acrocephalus scirpaceus*: in periodo riproduttivo segnalazioni dalla palude del Lago di Candia (Oss. vari), 1 ind. il 26 e il 30.05 sul lago Bonino a San Gillio (PM), 1 il 25.06 a Tina C.se (PM). Una rilettera di un anello posto in Francia il 15.05 a Candia (GR).



Cannaiola comune ricattura – Candia 15.05 – Inanel. G. Rege

**12530 Cannareccione** *Acrocephalus arundinaceus*: segnalazioni in periodo riproduttivo nella palude del lago di Candia (Oss. vari) e Viverone (T. Fogola, GR). 1 ♂ in canto a Chivasso il 17.05 (LP), 1 ♂ in canto a La Loggia il 27.05 (AT) e 2 ♂♂ in canto a Tina C.se il 25.06 (PM).



Cannareccione – Candia – 14.08 – inanel.G. Rege



Cannareccione – Viverone – 19.06 – T. Fogola

**12600 Canapino comune** Hippolais poliglotta

**12770 Capinera** Sylvia atricapilla

**12760 Beccafico** Sylvia borin

**12740 Bigiarella** Sylvia curruca: due segnalazioni in contesto urbano di soggetti in migrazione : una nella ZI di Grugliasco il 18.04 (DS) e 1 all'Environment Park il 19.04 (LRA)

**12750 Sterpazzola** Sylvia communis



Sterpazzola – San Gillio – 15.04 - G. Castelli

**12620 Magnanina comune** Sylvia undata: 1 ind. il 11.12 a Collegno (SZ) segnalata in seguito da altri osservatori.



Magnanina – Torino – 13.12 – L. Rapa

**12650 Sterpazzolina comune** Sylvia cantillans cantillans: 1 ind. il 03.04 nella zona industriale di Grugliasco (DS). 1 ind. il 06.04 presso l'Environment a Torino (LRA). 1 ind. a Caselette il 16.04 (R. Sindaco), il 29.05 (SZ) e il 12.06 (GAM). 3 ind. (2 ♂♂ e 1♀) a Bussoleno il 31.05 PM e 2 il 02.06 (LP).

**12652 Sterpazzolina di Moltoni** Sylvia subalpina: 1 ind. probabilmente attribuite alla specie segnalato il 31.03 sulla Collina Torinese (R. Salomone).



Prob. Sterpazzolina di Moltoni (cf.) – Collina Torinese – 31.03 – R. Salomone

**12670 Occhiocotto** Sylvia melanocephala: 1 ♂ il 06.03 e 3 (2♂♂, 1♀) il 16.10 a Baldissero C.se (PM). 1 ind. rinvenuto morto a Torino il 27.12 (S. Doglio).

**13000 Lui forestiero** Phylloscopus inornatus (?): un soggetto segnalato il 12.11 nel Parco Melano a Rivoli (DC). Non sono seguite altre osservazioni dell'individuo nei giorni successivi. Se omologata questa sarebbe l'ottava segnalazione della specie per il Piemonte.

**13002 Luì di Hume** *Phylloscopus humei* (?)  
 Segnalazione di un individuo con caratteristiche attribuite dall'osservatore alla specie, in zona Madonna di Campagna a Torino il 09.12 (B. Santinelli). Il soggetto non è più stato riosservato nei giorni successivi e non sono presenti documentazioni. Se omologata questa sarebbe la seconda osservazione della specie per il Piemonte, la precedente risale ad un individuo in collezione (Caselle Torinese, 1957).

**13070 Luì bianco** *Phylloscopus bonelli*

**13080 Luì verde** *Phylloscopus sibilatrix*  
 uanosservazione precoce il 30.03 al Meisino, (LRA).

**13110 Luì piccolo** *Phylloscopus collybita*:  
 come per altre zone d'Italia, è da segnalare l'intenso ed inconsueto flusso autunnale di ind. dal particolare richiamo bisillabico.

**13120 Luì grosso** *Phylloscopus trochilus*

**13140 Regolo** *Regulus regulus*

**13150 Fiorrancino** *Regulus ignicapilla*



Fiorrancino – Collina T.se – 15.03 – P. Marotto

**13350 Pigliamosche** *Muscicapa striata*

**13490 Balia nera** *Ficedula hypoleuca*

**13640 Basettino** *Panurus biarmicus*: 2 ind. inanellati presso la Palude di Candia il 06.11 (GR), 4-5 ind. dal 27.11 (SZ) fino a fine anno (Oss.vari) agli Stagni Falchera – Torino.



Basettino – Palude di Candia – 05.11 – I. Cignetti



Basettino – Falchera – 29.12 – R. Ostellino

**14370 Codibugnolo** *Aegithalos caudatus*

**14620 Cinciarella** *Cyanistes caeruleus*

**14640 Cinciallegra** *Parus major*

**14540 Cincia dal ciuffo** *Lophophanes cristatus*

**14610 Cincia mora** *Periparus ater*: segnalazioni in aree urbane anche in periodo riproduttivo con soggetti territoriali all'interno di giardini e parchi con presenza di conifere.

**14420 Cincia alpestre** *Poecile montanus*

**14400 Cincia bigia** *Poecile palustris*

**14790 Picchio muratore** *Sitta europaea*

**14820 Picchio muraiolo** *Tichodroma muraria*

**14860 Rampichino**      **alpestre**      *Certhia familiaris*

**14870 Rampichino**      **comune**      *Certhia brachydactyla*

**14900 Pendolino** *Remiz pendulinus*: 1 ind. all'Arrivore (TO) il 28.03 (PM), 1 il 07 e 2 il 20.04 al Lago Borgarino (PM). Nella Palude di Candia max concentrazione segnalata: 10 ind. il 01.12 (LRA).



Pendolino – ricattura italiana – Candia – Inanell. G. Rege

**15080 Rigogolo** *Oriolus oriolus*

**15150 Averla piccola** *Lanius collurio*: maggiori concentrazioni preriproduttive nella cava di Montanaro nel mese di maggio (<10 ind.) (Oss. vari). 15 ind a Champlas il 18.08 (LRA).

**15200 Averla maggiore** *Lanius excubitor*: 1 ind. in area alpina a Prati del Rio (1600 m) il 21.02 (RMA, LP). 1 ind. a Piossasco il 02.01 (I. Ellena). 1 dal 04.01 al 10.02 a Montanaro (PM, DP, LRA). 1 a Chieri il 02.03 (LP). 1 a San Sebastiano il 04.03 (AB). 1 dal 20 al 27.03 a San Benigno C.se (ADR, MDT). 1 il 02.10 a Grugliasco (DS). 1 a San Francesco al Campo il 16.10 (MDT). 1 a Collegno il 25.11 (SZ). 2 ind. il 01.11 al Lago Borgarino, di cui uno rimasto fino al 16.12 (ANG, DC, ADR, LR). 1 a Vische il 11.12 (GR).



Averla maggiore – Condove – 21.02 – L. Piretta



Averla maggiore – San Gillio – 02.11 – A. Bergamo



Averla maggiore – Vische – 11.12 – G. Rege

**15230 Averla capirossa** *Lanius senator*: 1 ind. il 17.04 nella Z.I. di Grugliasco (DS), 1 a Orbassano il 19.04 (C. Nebbia). 1 ♂ a Druento il 07.05 e 1 ♀ 17.05 (ABE, EN), 1 a San Sebastiano il 13.05 (AB), 1 a Montanaro il 29.05 (DDN, RO).



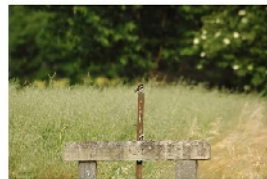
Averla capirossa – Orbassano – 19.04 – C. Nebbia



Averla capirossa – Druento – 07.05 – A. Bergamo



Averla capirossa – San Sebastiano – 13.05 – A. Boldrini



Averla capirossa – Montanaro – 29.05 – R. Ostellino

**15390 Ghiandaia** Garrulus glandarius

**15490 Gazza** Pica pica

**15570 Nocciolaia** Nucifraga caryocatactes: diversi individui in migrazione osservati transitare sul colle a Sagna Logna sopra Cesana T.se il 06 e il 23.08 (PM).

**15580 Gracchio alpino** Pyrrhocorax graculus

**15590 Gracchio corallino** Pyrrhocorax pyrrhocorax

**15600 Taccola** Corvus monedula

**15630 Corvo comune** Corvus frugilegus: segnalazioni fino al 10.02 e dal 30.10 con max. concentrazioni di 72 ind. il 20.01 a Pino T.se (LP), >200 a Vigone il 17.12 (T. Mingozzi), 85 a Monteu da Po (FC).

**15671 Cornacchia nera** Corvus corone

**15673 Cornacchia grigia** Corvus cornix

**15720 Corvo imperiale** Corvus corax: osservazione in ambiente urbano presso il grattacielo Intesa San Paolo a Torino il 29.10 (C. Balbici via LR). In pianura 1 ind. il 04.04 e il 25.11 a Castiglione T.se (PM), probabilmente un soggetto proveniente dalla vicina area di nidificazione nella collina torinese. Ripetuta la nidificazione su traliccio di linea elettrica, con coppia osservata il 06.03 a Baldissero C.se (PM). Max concentrazioni: 30 a Bobbio Pellice il 09.09 (D. Baroni, G. Masoero), 46 a Villarfochiardo il 25.09 (D. Giuliano), 53 a Rivoli il 06.11 (GAS).

**15820 Storno** Sturnus vulgaris

**15910 Passera d'Italia** Passer italiae: individui con caratteristiche ibride attribuibili a P. italiae x P. domesticus osservati il 29.03 a Susa (M. Caparello), il 13 e 17.04 a Ceresole Reale (D. Giuliano, A. Battisti, G. Bogliani), il 09.07 a Oulx (LRA) e il 11.07 a Salbertrand (LRA).



Ibrido Passera d'Italia x P.oltremontana – Oulx – 09.07 – L. Rapa

**15980 Passera mattugia** Passer montanus

**16040 Passera lagia** Petronia petronia: riconfermate le nidificazioni in cassetta nido a Champlas Janvier (20 ind. il 18.08, LRA).



Passera lagia – Champlas – 18.08 – L. Rapa

**16110 Fringuello alpino** Montifringilla nivalis

**16360 Fringuello** Fringilla coelebs

**16380 Peppola** Fringilla montifringilla solo 10 segnalazioni relative a pochi ind. tra ottobre e dicembre.

**16400 Verzellino** Serinus serinus



Verzellino – Lago Serrù – 31.10 – E. Ferrarini

**16490 Verdone** Carduelis chloris

**16530 Cardellino** Carduelis carduelis

**16440 Venturone alpino** Carduelis citronella: segnalazioni in periodo riproduttivo a Bardonecchia (CT), Colombardo (GAS), Lago Nero di Cesana (PM, ADR, TR, L. Bergamaschi), Sestriere (GS), Colle dell'Assietta (PM), Ceresole Reale (L. Nigro).

**16540 Lucherino** Carduelis spinus

**16600 Fanello** Carduelis cannabina

**16630 Organetto alpino** Carduelis flammea cabaret: in periodo di nidificazione segnalazioni a Usseglio oltre i 2000 m (Oss. Vari), Salbertrand (LRA), Valprato Soana (D. Giuliano), Novalesa (D. Giuliano), Balme (LR), Ceresole Reale (L. Bonomelli), Fenestrelle (M. Nalin), Bardonecchia (D. Panaretti) e Cesana (PM). Una segnalazione invernale a bassa quota a Villarbasse il 06.02 (O. Toso).



Organetto – Balme - 02.04 – E. Ferrarini



Organetto – Villarbasse – 06.02 – O. Toso

**16660 Crociere** Loxia curvirostra

**17100 Ciuffolotto** *Pyrrhula pyrrhula*

**17170 Frosone** *Coccothraustes coccothraustes*



Frosone – Collina t.se – 19.02 – M. Viora

**18570 Zigolo giallo** *Emberiza citronella*

**18580 Zigolo nero** *Emberiza cirulus*:  
probabile riproduzione a 1450 mt osservata il  
25.06 a Pourrieres in Val Chisone (GAS).

**18600 Zigolo muciatto** *Emberiza cia*

**18660 Ortolano** *Emberiza hortulana*: In  
periodo riproduttivo segnalazioni a Champlas  
il 02.06, il 24.06 e il 18.08 (L. Bergamaschi,  
RMA, LRA), presso il Forte del Pramand il  
27.06 (RMA).

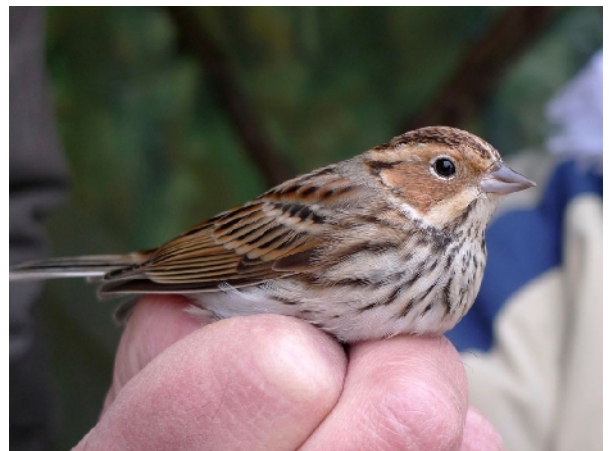


Ortolano – Champlas – 02.06 – L. Bergamaschi



Ortolano – Champlas – 18.08 – L. Rapa

**18740 Zigolo minore** *Emberiza pusilla*: un  
individuo inanellato presso il Lago Borgarino  
il 18.11 (ANG).



Zigolo minore – Lago Borgarino – 18.11 – Inan. G. Roux –  
Foto A. Bergaamo

**18770 Migliarino di palude** *Emberiza schoeniclus*: in  
periodo riproduttivo ♂ in  
canto territoriale nella palude del lago di  
Candia il 19.07 (TR, ADR, DDN). Ricatture a  
Candia di ind. di origine svedese il 06.11 e  
ceca il 18.12.



Migliarino di palude, ricattura di soggetto proveniente dalla  
Rep. Ceca – Candia 18.12 – Inanell. G. Rege

**18810 Zigolo capinero** *Emberiza melanocephala*: un ♂ in canto il 12.05 nelle campagne intorno a Montanaro (PM), una segnalazione in area alpina a Champlas Janvier (S. Alberti).

**18820 Strillozzo** *Emberiza calandra*: in periodo riproduttivo segnalazioni da Montanaro, San Sebastiano, Verolengo, Moriondo T.se, San Carlo C.se, Cesana (Oss. vari).

#### Specie incluse nella categoria E

**00890 Pellicano riccio** *Pelecanus crispus*: un individuo di origine aufuga (inanelato in Germania) osservato a partire dal 06.01 a Settimo T.se (TR) e in seguito in altri siti provinciali e regionali (ABE e altri).



Pellicano riccio (aufugo) – Pinerolo – 29.03 – B. Gai



Pellicano riccio (aufugo) – Borgaro – 24.10 – A. Bergamo



Pellicano riccio (aufugo) – Settimo – 06.01 – T. Renzulli

**01660 Oca del Canada** *Branta canadensis*: 1 ind. di origine aufuga sui Laghi di Avigliana presente dai primi di gennaio fino a fine anno (Oss. vari). 1 ind. il 01.11 presso Lago Borgarino (DC).



Oca del Canada (Aufugo) – Avigliana – 09.01 – D. Pozzan

**01670 Oca facciabianca** *Branta leucopsis*: 1 ind. di origine aufuga sui Laghi di Avigliana presente dai primi di gennaio fino a fine anno (Oss. vari).

**01700 Oca egiziana** *Alopochen aegyptiaca* : 2 alla Pellerina il 07.03 (E. Panzanaro), 1 il 23.04 a Verrua Savoia (GAL).



Oca egiziana - Pellerina – 07.03 – E. Panzanaro

**Calopsitta** *Nymphicus hollandicus*: 1 il 23.03 nella Zps del Meisino (LRA)

**Segnalazioni di rilievo pervenute alla lista Tobw al di fuori della provincia di Torino**

**Cigno minore** *Cygnus columbianus*: 2 ind. il 28.01 segnalati a Livorno Ferraris – VC (FC).

**Oca egiziana** *Alopochen aegyptiaca*: 7 ind osservati a Livorno Ferraris il 24.04 (DDN).

**Casarca** *Tadorna ferruginea*: 1 ind. dal 28.03 al 04.06 a Livorno Ferraris (DDN, PT, ADR, GAS, L. Bergamaschi).

**Anatra marmorizzata** *Marmaronetta angustirostris*: 1 soggetto a Livorno Ferraris dal 24 al 27.07 (TR, DDN, L. Boscain).



Anatra marmorizzata – Livorno Ferraris – Luglio – L. Boscain

**Aquila anatraia minore** *Aquila pomarina*: Segnalazione il 07.11 a Casorzo - AT (FDP) di un individuo con caratteristiche probabilmente attribuibili alla specie, osservazione non corredata da documentazione fotografica.

**Ibis eremita** *Geronticus eremita*: un soggetto radio marcato di nome “Ambra” facente parte del progetto di reintroduzione in atto, a Buttigliera d’Asti il 10.06.

**Biancone** *Circaetus gallicus*: un soggetto marcato con anello rosso osservato a Buttigliera d’Asti il 02.08 (LP).

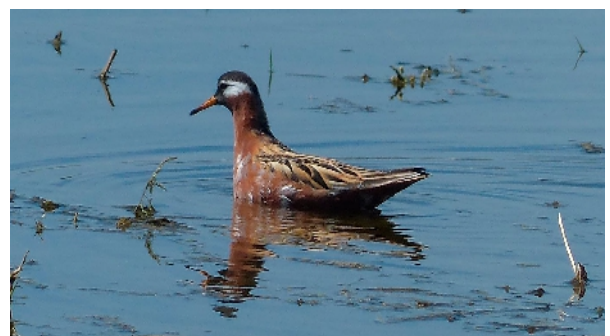
**Moretta dal collare** *Aythya collaris* : 1 ind. a Tetti Lupo – CN dal 24.12 a fine anno (BC e altri)



Moretta dal collare – Tetti Lupo, Cuneo – 24.12 – B. Caula

**Piovanello tridattilo** *Calidris alba*: 4 ind. il 10.04 (GAS), 1 ind. 24.04 (ADR, DDN) e 2 ind. il 15.05 (GAS) nelle risaie del vercellese.

**Falaropo beccolargo** *Phalaropus fulicarius*: 1 ind. dal 20 al 24.05 a Livorno Ferraris (Oss. Vari)



Falaropo beccolargo – Livorno Ferraris – 21.05 – P. Marotto

**Sterna zampenere**: 1 ind. nelle risaie del vercellese il 15.05 (GAS).

**Gabbiano roseo** *Chroicocephalus genei*: 1 ind. dal 21 al 23.05 (Oss. Vari).



Gabbiano roseo – Livorno Ferraris – 21.05 – P. Marotto

**Cutrettola testagialla orientale** Motacilla citreola: un soggetto osservato il 28.03 (GMG, GML) e il 30.04 (DDN, ADR, TR, DP) a Cascina Spinola – Livorno Ferraris - VC.



Cutrettola testagialla orientale – Livorno Ferraris – 30.04 – A. Di Rienzo

**Parrocchetto monaco** Myiopsitta monachus: 4 coppie a Magliano Alfieri il 03.06 (LRA).



Parrocchetto monaco – Magliano Alfieri – (LRA)

#### Errata corrige e addendum Report 2015

- Dato di 45 Corvi imperiali del 27/10/2016 al Lago Borgarino è da riferirsi a Corvo comune.
- Dato relativo a 4 Moretta 1/4/2016 Verrua Savoia: la data esatta è 21/04/2016
- Foto dello Svasso cornuto del 03/01/2016: la località esatta è Lago di Candia e non Laghi di Avigliana

#### Resoconto progetto inanellamento “Piviere Tortolino” Colle dell’Assietta 2015 (Inanell. Giuseppe Roux Poignant)

Prime osservazioni il 12 agosto (4 ind); ultime osservazioni 23 settembre, con due picchi importanti di presenza tra il 6 - 7 settembre (17 ind.) e il 12 - 13 settembre (20 ind.).



Gabbiano comune – Viverone – G. Rege