

# Re.P.Or.T. 2012

Resoconto provinciale ornitologico torinese  
a cura di Paolo Marotto



**Segnalazioni di rilievo relative alla provincia di Torino  
pervenute alla mailing list  
Torinobirdwatching.net  
[http://it.groups.yahoo.com/group/Torino\\_birdwatching](http://it.groups.yahoo.com/group/Torino_birdwatching)  
e Torino Birdwatching group  
<https://www.facebook.com/groups>  
nell'anno 2012**

a cura di Paolo Marotto  
(hcmarott@tin.it)

01610 **Òca selvatica** *Anser anser* (Swinhoe, 1871)

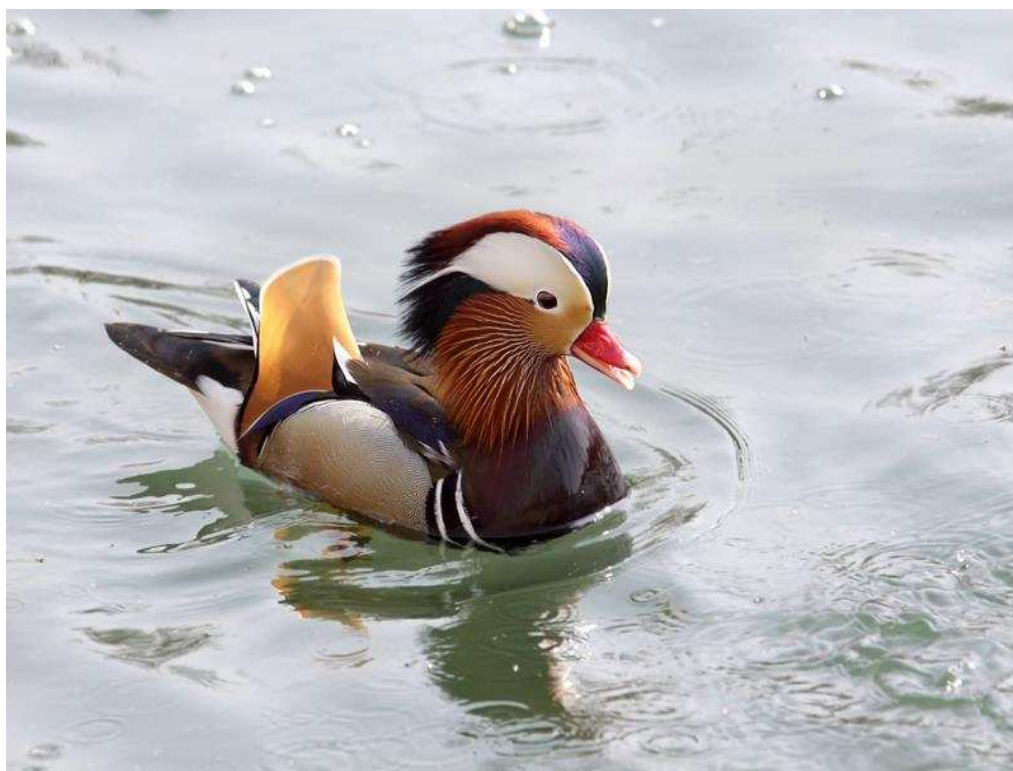
2 ind il 20.11 e 5 ind il 13.12 sul Lago di Viverone (BOA). C.a. 30 ind di *Anser* sp. in volo a Carignano (TAA)

01730 **Volpòca** *Tadorna tadorna* (Linnaeus, 1758)

1 ind sul Lago Piccolo di Avigliana 03.01 (ASG), 1 sul Lago di Candia il 25.11 (PIL)

01780 **Ànatra mandarìna** *Aix galericulata* (Linnaeus, 1758)

Segnalazioni nel tratto urbano del Po e presso la diga del Pascolo a Torino in Marzo, Settembre e Novembre (Oss. Vari) e 2 ind sul Lago di Candia il 10.03 (PIL)



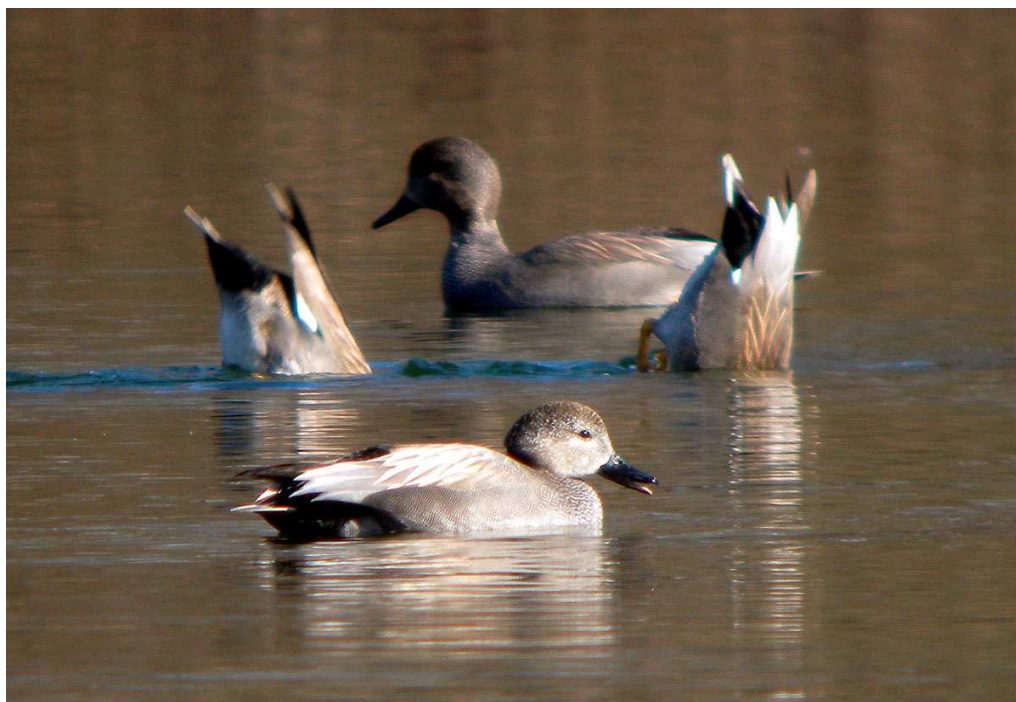
Anatra mandarìna - Fiume Po Torino - 18.03.2012 -D.Calvi

01790 **Fischióne** *Anas penelope* (Linnaeus, 1758)

Massima concentrazione: una decina di individui il 06.12 sul lago di Candia (BOA)

01820 **Canapiglia** *Anas strepera* (Linnaeus, 1758)

Massima concentrazione 114 ind. sul Lago di Viverone il 15.01 (Oss Vari, IWC)



Canapiglia - 25.02.2012 - Lago di Viverone - P.Marotto

01840 **Alzàvola** *Anas crecca* (Linnaeus, 1758)

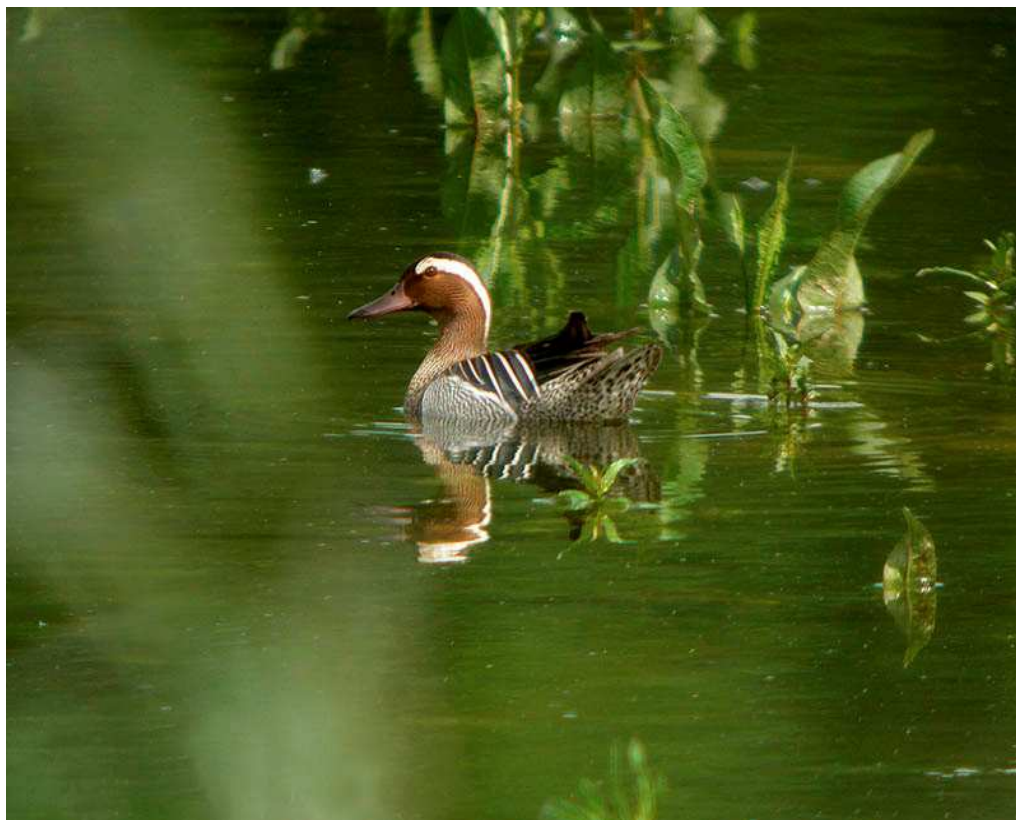
Massima concentrazione: 525 ind sul Fiume Po nei pressi di Chivasso il 15.01 (MAP)

01890 **Codóne** *Anas acuta* (Linnaeus, 1758)

Massima concentrazione: 3 ind sul Lago di Viverone il 16.02 (PIL)

01910 **Marzaiòla** *Anas querquedula* (Linnaeus, 1758)

Massima concentrazione: 36 ind sul Lago di Avigliana il 10.03 (M.Gagliardone). Segnalazioni tardive 2 ind il 07.05 a San Sebastiano .(MAP)



Marzaiola - San Sebastiano - 07.05.2012 - P.Marotto

01940 **Mestolone** *Anas clypeata* (Linnaeus, 1758)  
Massima concentrazione: 39 ind sul Lago di Viverone il 22.03 (MAI)

01960 **Fistione turco** *Netta rufina* (Pallas, 1773)  
Presenze in periodo riproduttivo in alcune cave nell'eporediese: max 15 ind il 30.06 (FOS) .Altrove: alla Diga del Pascolo a Torino e sul Lago di Viverone in febbraio e dicembre (Oss.vari)



Fistione turco - 17.06.2012 - Tina C.se - P.Marotto

01980 **Moriglione** *Aythya ferina* (Linnaeus, 1758)  
Presenze in periodo riproduttivo in alcune cave dell'eporediese: 31 ind il 30.06 (MAP) ) e presso la Diga del Pascolo il 03.06 (SHD). Massima concentrazione: 250 ind il 18.11 alla Diga del Pascolo (MAP)



Moriglione con placca nasale (non letta) - Tina c.se - 01.07.2012 - P,Marotto

02020 **Morétta tabaccàta** *Aythya nyroca* (Güldenstädt, 1770)

Segnalazioni relative a 11 ind tra Feb-Mar e tra Ott-Dic (Oss.Vari). 1 segnalazione il 30.06 presso Ivrea (MAP)



Moretta tabaccata - Lago di Candia - 25.03.2012 - P.Marotto



Moretta tabaccata - Diga del Pascolo - 29.10.2012 - P.Marotto

02030 **Morétta** *Aythya fuligula* (Linnaeus, 1758)

Presenze in periodo riproduttivo in alcune cave dell'eporediese (FOS) e sul Lago di Vidracco il 12.06 (BOA)

Massima concentrazione: 250 ind il 18.11 alla Diga del Pascolo (MAP). Riproduzione sul lago di Candia : osservazione di pulli il 14.08.2012 (PIL)



Moretta - Tina c.se - 17.06.2012 - P.Marotto



Moretta pulli – Lago di Candia - 17.08.2012 – L.Piretta

**Ibrido di Aythya** (*A. ferina* x *A. nyroca*) 1 ind presente almeno fino al 11.02 e nell'inverno successivo dal 01.12 (Oss.Vari)



Ibrido di *Aythya ferina* x *nyroca* - Diga del Pascolo - 23.12.2012 - P.Marotto



Ibrido di *Aythya ferina* x *nyroca* – Diga del Pascolo – 11.02.2012 – D.Calvi

02040 **Morétta grigia** *Aythya marila* (Linnaeus, 1761)

1-2 ind osservati dal 18.11 (MAP) fino alla fine di dicembre (Oss. vari) presso la Diga del Pascolo



Moretta grigia - Diga del Pascolo - 10.12.2012 - P.Marotto

02150 **Òrco marìno** *Melanitta fusca* (Linnaeus, 1758)  
6 ind il 29.12 sul Lago di Viverone (MAI)

02180 **Quattròcchi** *Bucephala clangula* (Linnaeus, 1758)  
11 segnalazioni ricadenti tra gen-feb e nov-dic sui Laghi di Avigliana, Candia, Viverone e presso la Diga del Pascolo a Torino (Oss.vari)

02200 **Pesciaiòla** *Mergus albellus* (Linnaeus, 1758)  
1 ind dal 14.01 al 18.02 sul Lago di Viverone (Oss.vari)

02210 **Smèrgo minóre** *Mergus serrator* (Linnaeus, 1758)  
2 ind il 08.12 sul Lago di Viverone (Oss. vari)



Smergo minore - Lago di Viverone – 13.12.2012 - A.Boldrini



Smergo minore - Lago di Viverone - 08.12.2012 - P.Marotto

02230 **Smèrgo maggióre** *Mergus merganser* (Linnaeus, 1758)

8 segnalazioni ricadenti in febbraio, marzo e dicembre sul Lago di Viverone e presso la Diga del Pascolo (BOA , FOS, MAP).

I segnalazione in periodo insolito sulla Dora Baltea a Ivrea: 1 ♀ il 28.05 (FOS)



Smergo maggiore – Diga del Pascolo – 09.12.2012 – L.Piretta



Smergo maggiore – Ivrea – 28.05.2012 – S.Formini

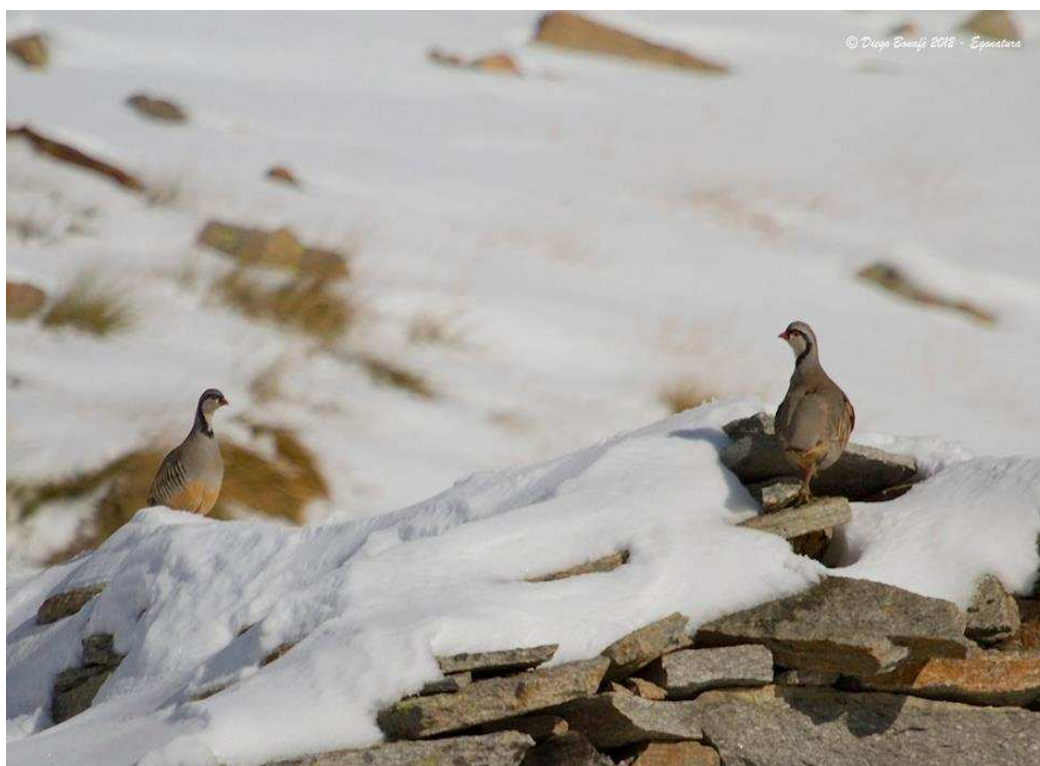


Smergo maggiore - Diga del Pascolo - 10.12.2012 - P.Marotto

03300 **Pernice bianca** *Lagopus muta* (Thienemann, 1839)

2 segnalazioni relative a 4 soggetti in alta valle Pellice il 18.06 (DPF) e in valle Susa il 13.10 (RUL)

03570 **Coturnice** *Alectoris graeca* (Bechstein, 1805)



Coturnice – 11.02.2012 – D.Bonafè

03670 **Stàrna** *Perdix perdix* (Linnaeus, 1758)

Segnalazioni riferibili alla popolazione autoctona : 1 ind il 17.07 nel Parco Orsiera Rocciavrè (DSN) e 7 ind il 15.09 presso il Sestriere (MAP)

03700 **Quàglia comùne** *Coturnix coturnix* (Linnaeus, 1758)

Segnalazione tardiva 5 ind il 04.10 presso il Lago Borgarino (MAP)

00020 **Stròlaga minóre** *Gavia stellata* (Pontoppidan, 1763)

1 ind il 01.12 sul Lago di Viverone (DND)

00030 **Stròlaga mezzàna** *Gavia arctica* (Linnaeus, 1758)

1 ind dal 28.10 fino al 01.12 (ASG) sul Lago Grande di Avigliana, 1 ind il 07.11 sul Lago di Viverone (M.Baietto)



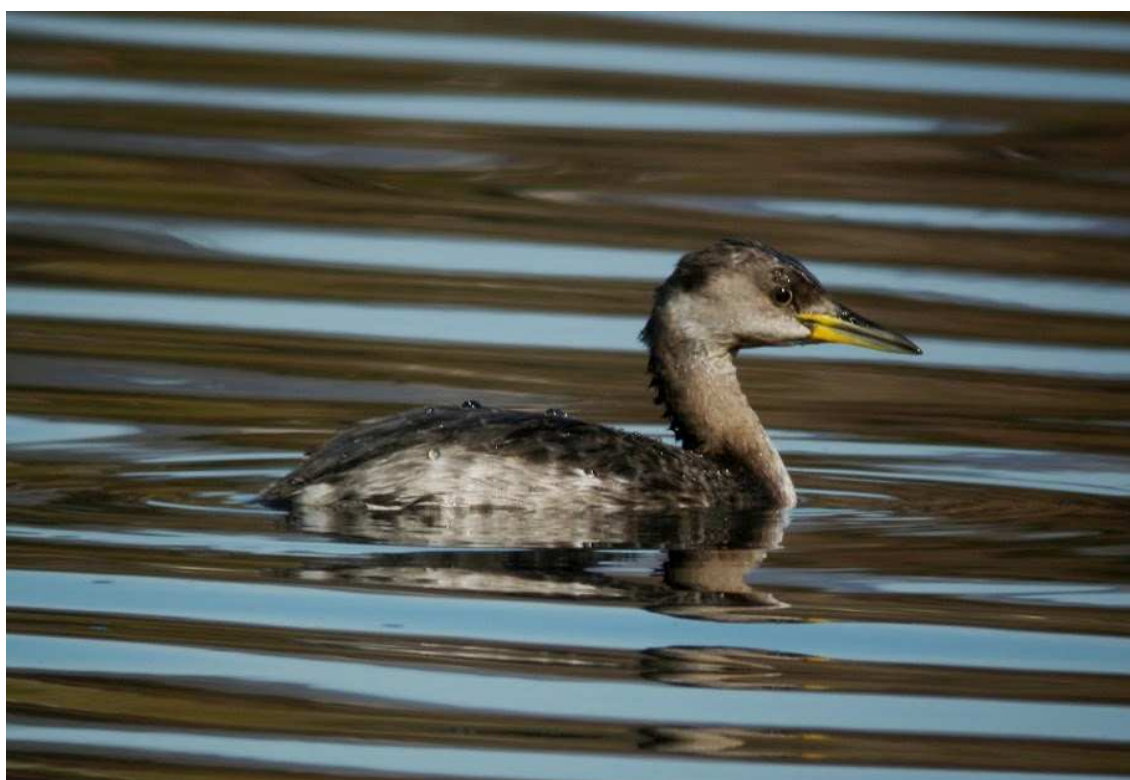
Strolaga mezzana – Lago di Avigliana – 09.11.2012 –L.Piretta

00100 **Svàsso collorósso** *Podiceps grisegena* (Boddaert, 1783)

2 ind sul Lago Piccolo di Avigliana il 07.01.(Oss.Vari). 1 ind sul Lago Grande di Avigliana fino al 10.03 (M.Gagliardone e Oss.Vari). 1 ind sul Lago di Viverone il 20.03 (DND) il 16.04 (BOA) il 12.10 (BOA) e il 01.12 (DND)



Svasso colorosso – Lago di Avigliana – 25.02.2012 – L.Piretta



Svasso colorosso – Avigliana – 25.02.2012 – L.Piretta

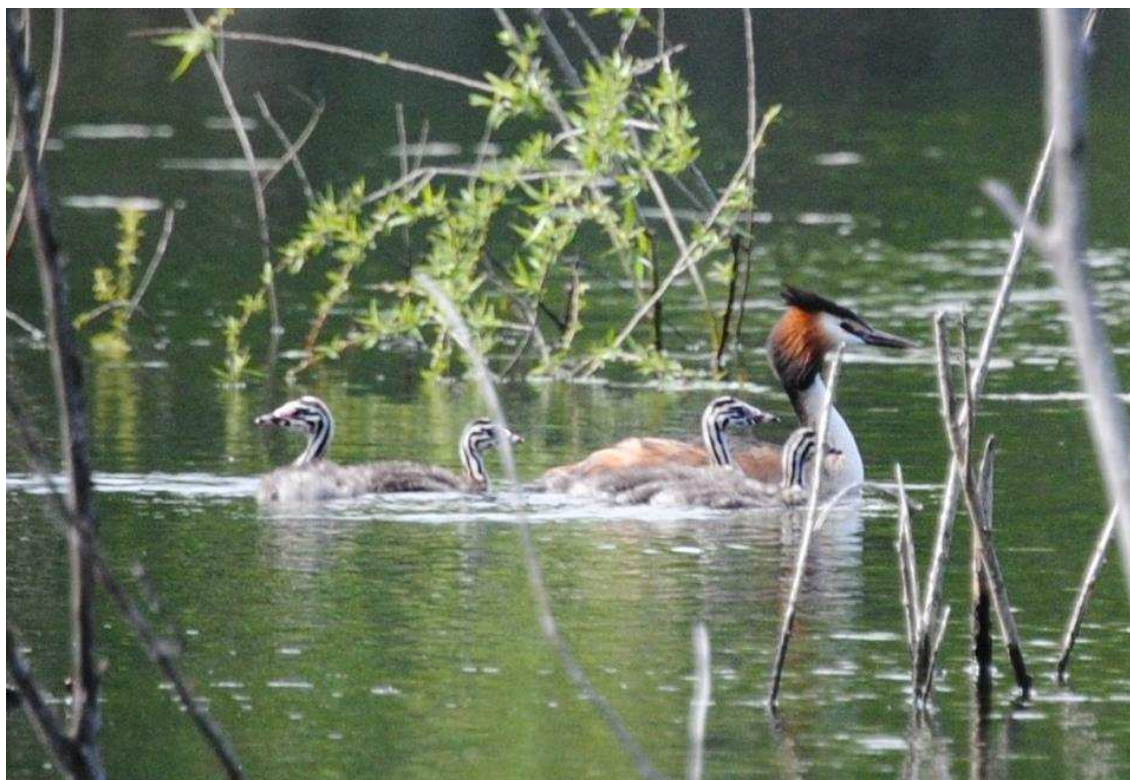


Svasso collarosso – Lago di Avigliana – 05.03.2012 – P.Lombardo



Svasso collarosso – Lago di Viverone – Nov 2012 – L.Ughetto

00090 Svasso maggióre *Podiceps cristatus*(Linnaeus, 1758)  
65 ind presso la diga del Pascolo a Torino il 03.10 (MAP)



Svasso maggiore con juv – Lago di Pistono – 27.04.2012 – S.Formini



Svasso maggiore juv - Diga del Pascolo - 27.07.2012 - P.Marotto

00110 Svàsso cornùto *Podiceps auritus* (Linnaeus, 1758)  
1 ind sul Lago di Viverone il 01.12 (DND)

00120 **Svasso piccolo** *Podiceps nigricollis* (C.L. Brehm, 1831)

Una ventina di segnalazioni provenienti dal Lago di Viverone (massima concentrazione 10 ind il 16.04 BOA) e dalla Diga del Pascolo dal 09.10 al 03.12 (BOA. MAP)



Svasso piccolo - Diga del Pascolo - 18.11.2012 - P.Marotto

00720 **Cormoràno** *Phalacrocorax carbo* (Blumenbach, 1789)

Massima concentrazione 470 ind il 07.08 sul fiume Po a San Sebastiano (PIL)

01220 **Airóne cenerino** *Ardea cinerea* (Linnaeus, 1758)

Circa 180 ind presso la discarica Cassagna a Pianezza il 05.01 (SHD)



Airone cenerino - Val Argentera - 21.07 - P.Marotto

01240 **Airone rosso** *Ardea purpurea* (Linnaeus, 1766)

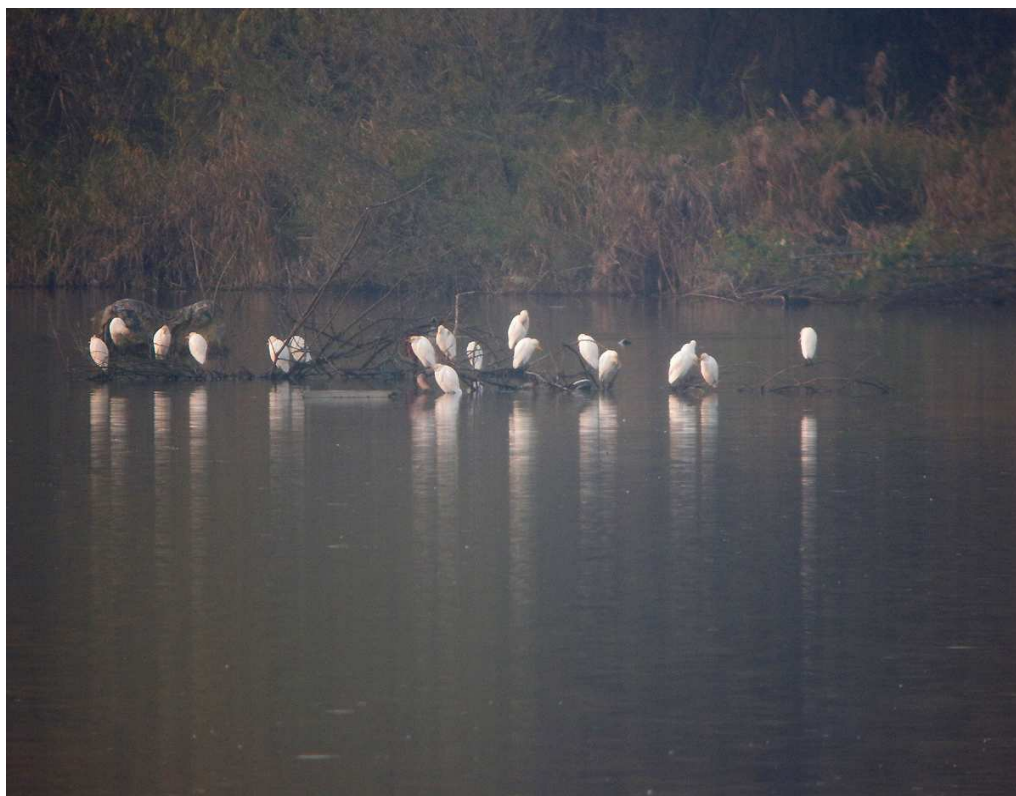
12 segnalazioni ricadenti tra il 06.04 Volpiano (RUL) e il 20.09 presso la Diga del Pascolo (BOA).  
Massima concentrazione 6 ind il 22.04 presso il Lago Borgarino a San Gillio (SHD)



Airone rosso - Lago Borgarino - 27.04.2012 - P.Marotto

01110 **Airone guardabuò** *Bubulcus ibis* (Linnaeus, 1758)

27 ind in roost presso la Diga del Pascolo a Torino il 18.11



Airone guardabuoi - Diga del Pascolo - 19.11.2012 - P.Marotto

01040 **Nitticora** *Nycticorax nycticorax* (Linnaeus, 1758)

Riconfermato lo svernamento presso la Diga del Pascolo a Torino: 3 ind il 25.11 e 1 il 31.12 (MAP)



Nitticora - Diga del Pascolo - 29.11.2012 - P.Marotto

00980 **Tarabusino** *Ixobrychus minutus* (Linnaeus, 1766)

Segnalazioni relative a 7 ind comprese tra il 16.05 (Lago Borgarino MAP) al 09.08 Laghi della Falchera (SHD).  
1 ind sul Fiume Po a Cavagnolo il 01.07 (PIL)

00950 **Tarabùso** *Botaurus stellaris* (Linnaeus, 1758)

Segnalazioni di singoli individui provenienti dalla Palude del Lago di Candia, dal Lago Borgarino e dai Laghi di Avigliana (Oss. Vari)



Tarabuso rinvenuto morto nella Palude di Candia –1.03.2012 – A.Di Rienzo

01310 **Cicóгна néra** *Ciconia nigra* (Linnaeus, 1758)

1 ind a Lombriasco il 24.03 (MAL)

01340 **Cicóгна биàнца** *Ciconia ciconia* (Linnaeus, 1758)

Riconfermato lo svernamento: massima concentrazione il 16.01 presso la discarica Cassagna a Pianezza di 17 ind (MAP).

Nidificazione a Gassino con l'involò di un giovane.(MAP)



BEPPE CASTELLI 2012

Cicogna bianca – Tangeziale Torino – 14.02.2012 – G.Castelli



Cicogna bianca - Gassino - 31.03.2012 - P.Marotto



Cicogna bianca – Pianezza – 17.11.2012 – G.Castelli

01420 **Ìbis sàcro** *Threskiornis aethiopicus* (Latham, 1790)  
3 ind presso la discarica di Pinerolo il 08.03 (MAL)

03010 **Fàlco pescatóre** *Pandion haliaetus* (Linnaeus, 1758)  
1 ind il 09.04 a Balme (M.Chiereghin). Osservazioni presso la cava Germaire a Carignano di individui diversi il 13.08, il 25.08, il 31.08, il 06.09 e il 13.09 (CAD). 1 ind presso Ivrea il 03.09 (BOA). 1 ind presso il colle della Vaccera il 15.09 (F.Giacone, D.Balaci) e 1 ind il 21.10 presso il lago di Candia (TOP)



Falco pescatore – Balme – 09.04.2012 – M.Chierghin

02310 **Falco pecchiaiolo** *Pernis apivorus* (Linnaeus, 1758)

Prima segnalazione 2 ind presso Superga il 06.05 (MAP). Ultima il 09.09 presso il colle della Vaccera (RUL)



Falco pecchiaiolo – Lago Borgarino – 08.07.2012 – M.Chierghin

02350 **Nibbio bianco** *Elanus caeruleus* (Desfontaines, 1789)

Seconda segnalazione della specie per il Piemonte (precedente a Lombardore 1938) : 1 ind a San Gillio il 02.05 (OSR)



Nibbio bianco – San Gillio – 02.05.2012 – R.Ostellino



Nibbio bianco – San Gillio – 02.05.2012 – R.Ostellino

02390 **Nibbio reale** *Milvus milvus* (Linnaeus, 1758) A10

11 segnalazioni relative a 12 soggetti .1 in gennaio, 2 in marzo, 1 in agosto, 6 in ottobre, 2 in novembre di cui una relativa a 2 soggetti presso il Lago Borgarino, San Gillio (CAD et al )



Nibbio reale – Candia – 10.03.2012 – A.Di Rienzo



Nibbio reale – San Gillio – 31.10.2011 – A.Bergamo

02380 **Nibbio bruno** *Milvus migrans* (Boddaert, 1783)

Date estreme 04.03 a San Mauro (MAP) e 18.10 a Cambiano (PIL). 70 ind presso la discarica Cassagna il 27.07 (MAP). 53 ind presso la discarica di Pinerolo il 18.08 (PIL)



Nibbio bruno juv – San Gillio – 14.07.2012 – A.Bergamo

02460 **Gipèto** *Gypaetus barbatus* (Habliz, 1783)

14 segnalazioni provenienti da Bardonecchia, Ceresole Reale, Sestriere e in Val Chiusella (Oss.Vari)



Gipeto – Ceresole Reale – 03.11.2012 – D.Bonafè



Gipeto – Cesana –30.04.2012 – R.Marliani



Gipeto adulto e subadulto e aquila reale – P.N.Gran Paradiso – 27.05.2012 – G.Garbo



Gipeto - P.N.Gran Paradiso – 27.05.2012 – G.Garbo



Gipeto - P.N.Gran Paradiso – 27.05.2012 – G.Garbo



Gipeto - P.N.Gran Paradiso – 27.05.2012 – G.Garbo



Gipeto - P.N.Gran Paradiso – 27.05.2012 – G.Garbo

02470 **Capovaccàio** *Neophron percnopterus* (Linnaeus, 1758)

1 ind presso il Lago Borgarino a San Gillio il 10.06 (RED); sesta segnalazione per la regione Piemonte

02510 **Grifone** *Gyps fulvus* (Hablizl, 1783)

Diverse segnalazioni di singoli soggetti o piccoli gruppi ad es: 4 ind il 18.08 e 4 ind il 06.10 a Bardonecchia (TAC). Al di fuori dell'ambiente alpino: 2 ind presso il lago Borgarino il 11.06 (BEA)



Griffone e corvi imperiali – Valle di Viù – 08.09.2012 – M.Chiereghin



Griffone – Valle di Viù – 08.09.2012 – M.Chiereghin



Grifone - Lago Borganino - 12.06.2012 - A.Bergamo



Grifone - Valli di Lanzo - 06.09.2012 - G.Castelli



Griffone – Val d’Ala – 05.06.2012 – D.Bonafè



Griffone – Malciaussia – 26.08.2012 – G.Castelli



Griffone - Parco Orsiera – Rocciavrè – 06.07.2012 – A.Vezzani

02560 **Biancón** *Circaetus gallicus* (Gmelin, 1788)  
Prima segnalazione il 20.03 presso Ivrea (BOA).



Biancone – Giaveno – 10.08.2012 – D.Balaci

02600 **Fàlco di palùde** *Circus aeruginosus* (Linnaeus, 1758)

Segnalazioni in periodo riproduttivo presso la Palude di Candia il 01.06 (ASG). Una coppia probabilmente si è riprodotta all'interno di una cava in attività nei pressi di Ivrea (MAP) .

Segnalazioni nel periodo del passo autunnale riferite a una quindicina di individui . 1 segnalazione in ambiente alpino sul Colle del Nivolet il 08.09 (P.Bonvicini)

02610 **Albanèlla reàle** *Circus cyaneus* (Linnaeus, 1766)

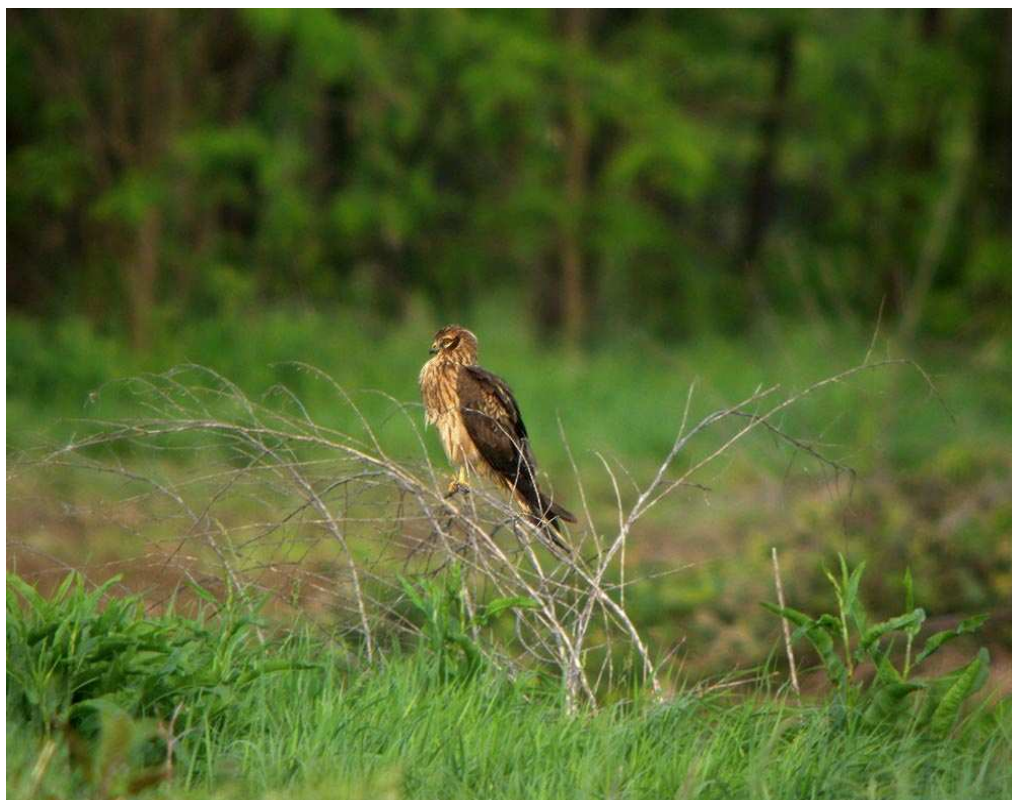
Segnalazioni presso la cava di Montanaro, a Chivasso , il Lago Borgarino, il lago di Arignanoe e Riva presso Chieri (RUL, MAP, BOA, ASG, CAD,PIL).



Albanella reale - Montanaro - 26.02 2012 - A.Di Rienzo

02630 **Albanèlla minóre** *Circus pygargus* (Linnaeus, 1758)

1 ind presso la cava di Montanaro il 06.04.2012 (RUL) e il 02.05 (MAP), 2 ind il lago Borgarino il 20.04.2012 (MAP) e 1 ind il 01.09.2012 a Selvaggio di Giaveno (GIF, BAD)



Albanella minore - Montananro 03.05.2012 - P.Marotto

02690 **Sparvière** *Accipiter nisus* (Linnaeus, 1758)



Sparviere – Valli di Lanzo – 17.11.2012 – M.Chiereghin

02670 **Astóre** *Accipiter gentilis* (Linnaeus, 1758)

1 segnalazione in ambiente urbano a Rivoli città il 22.07 (MAR). Nidificazione accertata sulla collina torinese (MAP)



Astore – Lago Borgarino – 09.12.2012 – A.Bergamo

02960 **Àquila reàle** *Aquila chrysaetos* (Linnaeus, 1758)

In ambiente pedemontano: 1 ind il 03.04 nella Vauda a San Carlo (MAG) e 1 il 16.10 presso il lago Borgarino (MAP).

7 ind in volteggio sopra il Gran Bosco di Salbertrand il 27.09 (PIL)



Aquila reale con preda – Valli di Lanzo – 21.06.2012 – G.Castelli

BEPPE CASTELLI 2012



Aquila reale e gheppio – C.le delle Finestre – 22.07.2012 G.Castelli

BEPPE CASTELLI 2012



Aquila reale - Lago Borgarino – 29.10.2012 – G.Castelli



Aquila reale – Orsiera – 30.10.2012 – A.Ricalzone

03040 **Ghéppio** *Falco tinnunculus* (Linnaeus, 1758)



Gheppio - San Mauro - 20.04.2012 - P.Marotto

03070 **Fàlco cucùlo** *Falco vespertinus* (Linnaeus, 1766)

1 ind il 15.08 presso il Pian della Mussa (FEC), 1 ind il 27.08 (DRA), il 29.08 (RUL) e il 02.09 a Montanaro (DRA)



Falco cuculo – Montanaro – 27.08.2012 – A.Di Rienzo



Falco cuculo – Montanaro – 29.08.2012 – L.Ruggieri



Falco cuculo – Pian della Mussa – 15.08.2012 – C.Ferrero

03110 **Falco della Regina** *Falco eleonora* (Géné, 1839)

Una segnalazione con documentazione fotografica non inequivocabile e pertanto sospesa presso il Gran Bosco di Salbertrand il 27.09 (PIL)

03090 **Smeriglio** *Falco columbarius* (Tunstall, 1771)

1 ind il 08.01 a Isolabella (PIL), 1 il 12.12 a Leinì (DRA) e a Tina C.se (BOA)

03100 **Lodolaio** *Falco subbuteo* (Linnaeus, 1758)

Prima segnalazione apparsa in lista il 31.03 sul Po Morto a Carignano (CHF)



Lodolaio juv - Lago Borgarino - 04.09.2012 - P.Marotto

03200 **Fàlco pellegrino** *Falco peregrinus* (Tunstall, 1771)



Pellegrino – San Gillio – 08.07.2012 – M.Chiereghin

04330 **Gru** *Grus grus* (Linnaeus, 1758)

In periodo invernale: 32 ind a Fiano il 02.02 (RED), 23 ind a Ciriè il 04.02 (FER), 34 ind il 09.12 a Cumiana (GIF, BAD) e 1 ind dal 20.12 al 31.12 e oltre al lago Borgarino (Oss.Vari). In primavera: 2 ind il 20.03 a Verolengo (DND), 1 ind il 02.04 presso il lago di Candia (MAG). In periodo inusuale: 15 ind ad Albiano di Ivrea il 19.06 (MAI).

Durante il passo autunnale dal 12.10 al 29.11 conteggiati più di 1200 ind in transito (Oss.vari, Ass Nat Le Gru)



Gru – Lago Borgarino – 09.12.2012 – A.Bergamo



Gru – Cumiana – 09.12.2012 – D.Balaci



Gru - Lago Borgarino - 15.11.2012 - P.Marotto

04070 **Porciglione** *Rallus aquaticus* (Linnaeus, 1758)



Porciglione – San Mauro t.se – 16.12.2012 – A.Ricalzone

04100 **Schiribilla** *Porzana parva* (Scopoli, 1769)

1 ind il 04.04 (MAG) e il 22.09 (DND) nella palude del Lago di Candia 1 ind il 28.04 a San Sebastiano e 1 ind il 22.09 (MAP)

04080 **Voltolino** *Porzana porzana* (Linnaeus, 1766)

1 ind dal 02.04 nella palude del lago di Candia (MAG) (REG) e 1 ind il 16.4 e il 26.04 presso il lago Borgarino (RED, MAP)



Voltolino – Lago di Candia – 09.04.2012 –G.Rege

04290 **Fòlaga** *Fulica atra* (Linnaeus, 1758)  
200 ind il 03.10 presso la Diga del Pascolo (MAP)



Folaga e gambero rosso della Louisiana – Viverone – 06.11.2012 – S.Formini

04550 **Cavalière d'Itàlia** *Himantopus himantopus* (Linnaeus, 1758)  
Concentrazione massima : 40 ind presso San Sebastiano il 29.07 (MAP)



Cavaliere d'Italia – Viverone – 14.06.2012 – S.Formini

04590 **Occhióne** *Burhinus oedicnemus* (Linnaeus, 1758)

Prima osservazione il 03.03 nel sito dove è avvenuta la riproduzione di almeno una coppia lungo il fiume Po: adulto con 2 giovani al seguito il 28.04 (MAP).

1 ind presso la cava di Montanaro il 05.04 (BOA) e il 02.05 ( richiamo di allarme attribuibile alla specie) (MAP)



Occhióne - Fiume Po - 28.04.2012 - P.Marotto

04930 **Pavoncèlla** *Vanellus vanellus* (Linnaeus, 1758)

Nidificazione presso il Lago di Arignano: adulto con 4 pulli il 26.05 (PIL)

04690 **Corrièr piccòlo** *Charadrius dubius* (Gmelin, 1789 )

Prima osservazione il 04.03 sul fiume Po a Chivasso (MAP). Nidificazione in ambiente di cava a Montanaro di 1 -2 coppie (BOA, PIL)

04820 **Pivièr tortolino** *Charadrius morinellus* (Linnaeus, 1758)

3 ind il 21.08 (LOP), 7 ind nei giorni successivi (Oss.Vari) e 5 ind il 09.09 (DPF) sopra Ceresole Reale - Nivolet



Piviere tortolino – Nivolet – 25.08.201 – A.Di Rienzo



Piviere tortolino – Nivolet – 28.08.2012 – D.Calvi



Piviere tortolino – Nivolet – 25.08.2012 – G.Malusardi

05290 **Beccaccia** *Scolopax rusticola* (Linnaeus, 1758)

6 segnalazioni invernali comprese tra il 15.01 e il 11.02 e tra il 18.11 e il 18.12 (Oss.Vari)



Beccaccia – Diga del Pascolo – 11.02.2012 – G.Graziano

05180 **Frullino** *Lymnocyptes minimus* (Brünnich, 1764) A20

1 ind il 04.02 a San Mauro t.se (DND)

05190 **Beccaccino** *Gallinago gallinago* (Linnaeus, 1758)



Beccaccino – Tratto urbano del Po Torino – 12.02.2012 – R.Ostellino

05320 **Pittima reale** *Limosa limosa* (Linnaeus, 1758)

1 ind il 10.03 a Verrua Savoia (MAP, TOP)

05380 **Chiùrlo piccòlo** *Numenius phaeopus* (Linnaeus, 1758)

1 ind il 31.03 a San Sebastaino (MAP) e 1 il 03.4 presso la cava di Montanaro (RUL)

05410 **Chiùrlo maggióre** *Numenius arquata* (Linnaeus, 1758)

6 ind presso la Diga del Pascolo (SHD), 15 ind il 22.09 e 18 ind il 15.12 a San Sebastiano (MAP)

05450 **Tòtano mòro** *Tringa erythropus* (Pallas, 1764)

1 ind 16.03 sul lago di Viverone (FOS)

05460 **Pettégola** *Tringa totanus* (Linnaeus, 1758)

2 ind il 14.04 a San Sebastaino (MAP)

05480 **Pantàna** *Tringa nebularia* (Gunnerus, 1767)

14 ind il 10.03 a Verrua Savoia (MAP), 25 il 29.07 e 11 il 15.12 a San Sebastiano (MAP)

05540 **Pìro pìro boscheréccio** *Tringa glareola* (Linnaeus, 1758)

22 ind il 29.07 a San Sebastiano (MAP), 14 il 06.08 presso la cava di Montanaro (DRA)



Piro piro boschereccio parzialmente leucistico - San Sebastiano - 29.07.2012 - P.Marotto

05560 **Piro piro piccolo** *Actitis hypoleucos* (Linnaeus, 1758)



Piro piro piccolo – Ivrea – 17.08.2012 – I.Manfredo

05610 **Voltapiètre** *Arenaria interpres* (Linnaeus, 1758)

1 osservazione in ambiente alpino il 19.08.2012 presso il Lago Rosset (T.D'Elia)



Voltapiètre – Lago Rosset – 19.08.2012 – T.D'Elia

04970 **Piovanèllo tridàtilo** *Calidris alba* (Pallas, 1764)

1 segnalazione in ambiente alpino a 1600 mt slm in valle di Viù il 08.09 (RED)

05020 **Gambécchio nàno** *Calidris temminckii* (Leisler, 1812)

1 ind il 28.04 presso Chivasso (MAP)

05170 **Combattènte** *Philomachus pugnax* (Linnaeus, 1758)

15 ind il 29.02 (BOA) e 1 il 29.07 (MAP) a San Sebastiano. 50 ind il 10.03 a Verrua Savoia (MAP, TOP)

05680 **Làbbo codalunga** *Stercorarius longicaudus* (Vieillot, 1819)

1 ind presso il colle della Vaccera il 23.08.2012 (F.Gaydou)



Labbo codalunga – Colle della Vaccera – 23.08.2012 – F.Gaydou

05670 **Làbbo** *Stercorarius parasiticus* (Linnaeus, 1758)  
1 ind il 01.09 a San Sebastiano (PIL)



Labbo – San Sebastiano – 01.09.2012 – L.Piretta

05990 **Gabbiano glauco** *Larus hyperboreus* (Gunnerus, 1767)

Prima osservazione per la Regione Piemonte: 1 ind il 05.02 alla Diga del Pascolo (ALG et Al.)



Gabbiano glauco – Diga del Pascolo – 05.02.2012 - R.Marliani



Gabbiano glauco – Diga del Pascolo – 05.02.2012 - R.Marliani

5900 **Gavina** *Larus canus* (Linnaeus, 1758)

Date estreme: 1 ind il 08.03 nel tratto urbano del Po (CAD), 1 ind il 11.010 sul lago Grande di Avigliana ((BOA, BOS, MAR).

Massime concentrazioni il 11.02 con 49 ind e il 30.12 con 31 ind alla Diga del Pascolo (MAP)



Gavina – Lago di Viverone – 19.02.2012 – G.Rege



Gavina - Diga del Pascolo - 29.12.2012 - P.Marotto

05920 **Gàbbiano reale nòrdico** *Larus argentatus* (Pontoppidan, 1763)A20

3 segnalazioni attribuite alla specie dagli osservatori: 1 ind il 13.02 nel tratto urbano del Po (RUL), 1 il 15.02 e il 18.12 alla Diga del Pascolo (BOA), 1 il 22.02 presso la discarica di Pianezza (BOA).

05927 **Gabbiano reale pòntico** *Larus cachinnans* (Pallas, 1811)

4 segnalazioni : 1 ind il 07.02 (RUL), 1 il 27.02 (MAP) presso la Diga del Pascolo, 1 ind il 22.02 presso la discarica di Pianezza (BOA), 1 ind il 01.12 sul lago di Avigliana (ASG)

05910 **Zafferano** *Larus fuscus* ssp. (Linnaeus, 1758) A20

Date estreme : 1 ind il 26.03 sui tetti di un ipermercato (RUL); 1 ind il 24.09 presso la Diga del Pascolo (MAP).

Sono pervenute segnalazioni relative a 65 ind . Massima concentrazione: 12 ind il 08.02 e il 11.02 alla Diga del Pascolo (MAP)



Zafferano – Lago di Viverone – 24.02.2012 – G.Rege



Zafferano - Diga del Pascolo - 23.12.2012 - P.Marotto

05926 **Gabbiano reale** *Larus michahellis* (Naumann, 1840)



Gabbiano reale nidificazione in ambiente urbano a Torino – 13.05.2012

05820 **Gabbiano comune** *Larus ridibundus* (Linnaeus, 1766)



Gabbiano comune - Diga del Pascolo - 07.02.2012 - P.Marotto

05750 **Gabbiano corallino** *Larus melanocephalus* (Temminck, 1820)

Sono pervenute segnalazioni relative a 17 ind . Massime concentrazioni : 4 ind il 06.09 alla Diga del Pascolo (MAP) e il 28.09 sul lago Piccolo di Avigliana (ASG)



Gabbiano corallino - Diga del Pascolo - 27.07.2012 - P.Marotto

05780 **Gabbianello** *Larus minutus* (Pallas, 1776 )

Sono pervenute 8 segnalazione realtive a 13 soggetti dalla Diga del Pascolo, dal lago di Viverone e dal lago di Avigliana.  
Massima concentrazione il 25.08 : 4 ind alla Diga del Pascolo (PIL, ASG, BOS)



Gabbianello – Diga del Pascolo – 25.08.2012 – L.Piretta



Gabbianello – Viverone – 30.10.2012 – F.Zampieri



Gabbianello – Avigliana – 01.11.2012 - Binari

06020 **Gabbiano tridattilo** *Rissa tridactyla* (Linnaeus, 1758)  
1 ind il 29.10 sul lago di Avigliana (RUL)

06150 **Stèrna comùne** *Sterna hirundo* (Linnaeus, 1758)



Sterna comune – Tratto urbano del Po Torino – 08.04.2012 D.Calvi

06260 **Mignattino piombàto** *Chlidonias hybrida* (Pallas, 1811)  
1 ind il 12.06 presso cava Germaire a Carignano (CAD)

06270 **Mignattino comune** *Chlidonias niger* (Linnaeus, 1758)

Segnanalizzazioni relative a 45 ind . Date estreme 1 ind il 28.04 sul Po a San Sebastiano (MAP): 1 ind il 24.09 alla Diga del Pascolo (MAP). Massima concentrazione il 29.08 sul Lago di Avigliana con 35 ind (SHD)

06680 **Colombella** *Columba oenas* (Linnaeus, 1758)

6 ind il 10.03 a Verrua Savoia (MAP). 2 ind il 11.03 e il 27.08 a Carignano (CAD), 1 ind il 31.03 e il 29.7 a San Sebastiano (MAP), 1 ind a Rivoli il 10.10 (CAD)

06870 **Tórtora selvatica** *Streptopelia turtur* (Linnaeus, 1758)

Date estreme: 1 ind il 20.04 nella palude del lago di Candia e 2 ind il 05.09 presso cascina Rifoglietto a Rivalta (ASG)

07120 **Parrocchetto dal collàre** *Psittacula krameri* (Scopoli, 1769)

2 ind il 01.01 a Pino T.se (PIL)

07350 **Barbagianni** *Tyto alba* (Scopoli, 1769) *Tyto alba* (Scopoli, 1769)

1 ind il 10.10 a Leinì (DRA)

07390 **Assiòlo** *Otus scops* (Linnaeus, 1758)

1 ind in canto il 08.04 a Pino T.se (PIL)

07510 **Civetta nana** *Glaucidium passerinum* (Linnaeus, 1758)

Confermata la presenza in un sito riproduttivo in Alta Val Susa : 2 ind il 29.12 (MAP)



Civetta nana - Alta Val Susa - 29.12.2012 - P.Marotto

07700 **Civetta capogrosso** *Aegolius funereus* (Linnaeus, 1758)

2 ind inanellati presso il Colle della Vaccera il 13 e 14.10 (TAA, ASG et al)



Civetta capogrosso - Colle della Vaccera - Progr. Inan. GPSO (A.Tamietti) - 16.10.2012 - G.Castelli

07670 **Gùfo comùne** *Asio otus* (Linnaeus, 1758) A11 - B, T, W

Massimo conteggio in roost a Carignano il 11.02 con 13 ind (GIF, BAD), 6 ind il 02.12 nello stesso sito (GIF,BAD)



Gufo comune – Carignano – 12.02.2012 – D.Balaci

07680 **Gùfo di palùde** *Asio flammeus* (Pontoppidan, 1763)

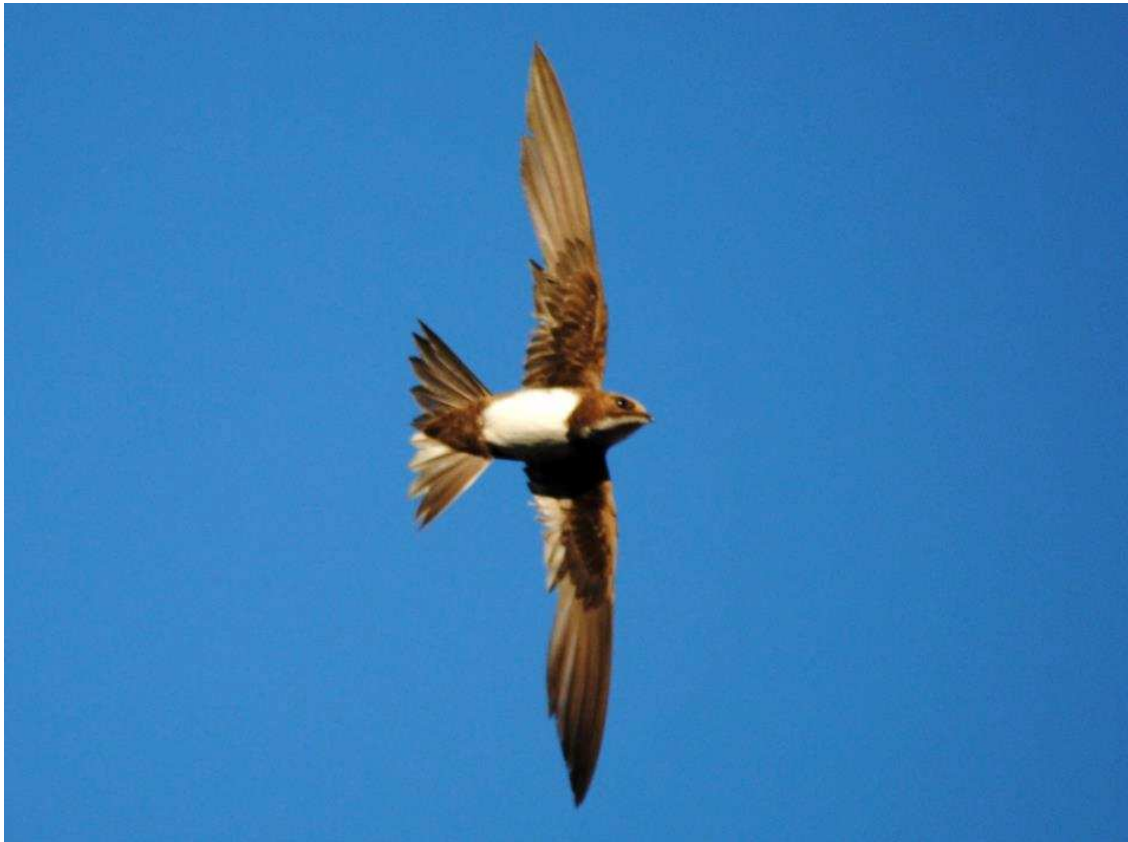
1 ind il 05.04 presso la Diga del Pascolo (DND)

07780 **Succiacàpre** *Caprimulgus europaeus* (Linnaeus, 1758)

Prima segnalazione: 1 ind in canto il 24.03 in Valle Lucco a Marentino (G.Micheletti)

07980 **Rondone maggiore** *Apus melba* (Linnaeus, 1758)

Prima segnalazione il 19.03 : 1 ind in Torino centro (MAR, S.Costa). In ambiente alpino nidificazione a 2200 mt: 20 ind il 24.06 sul Monte Segouret . Notevoli concentrazioni con 100 –150 ind a Rivoli il 27.09 (CAD) e Azeglio il 03.09 (MAI)



Rondone maggiore – Ivrea – Luglio 2012 – S.Formini



Rondone maggiore (nido) – Ivrea – 16.04.2012 – S.Formini

198. 08400 **Gruccióne** *Merops apiaster* (Linnaeus, 1758)

Prima segnalazione il 26.04 a Gassino (MAP). 74 ind il 14.08 nella palude di Candia (PIL, ALG)

08410 **Ghiandàia marina** *Coracias garrulus* (Linnaeus, 1758) A23

1 ind il 11.05 a Cambiano (PIL)

08460 **Ùpupa** *Upupa epops* (Linnaeus, 1758)

Prima segnalazione: 1 ind a Moncalieri il 02.04 (OSR)

08480 **Torcicòllo** *Jynx torquilla* (Linnaeus, 1758)

1 in il 24.04 a San Gillio (BOA), 1 il 09.05 a Caselette (MAG), 1 il 19.05 a Oulx (MAR), il 05.09 1 ind a Rivalta (ASG) e 1 ind presso la cava di Montanaro (BOA)



Torcicòllo –Lago Borgarino (Prog. inan. Ass Nat Le Gru) – 25.08.2012 – G.Castelli

08630 **Picchio néro** *Dryocopus martius* (Linnaeus, 1758)

Riconfermata la nidificazione sulla collina torinese di 2-4 coppie. Una osservazione in area di pianura il 07.08 a San Sebastiano (PIL)

09740 **Tottavilla** *Lullula arborea* (Linnaeus, 1758)

2 segnalazioni in periodo riproduttivo a Sauze d'Oulx il 19.05 e il 28.07 (MAR). Massime concentrazioni: 10 ind il 04.02 alla Mandria (MAR) e 27 ind il 04.10 presso il lago Borgarino a San Gillio (MAP)

09810 **Topino** *Riparia riparia* (Linnaeus, 1758)

Massima concentrazione: 30 ind presso la cava Germaire il 15.04 (MAP)



Topino –Tina c.se – 31.05.2012 – S.Formini

09910 **Róndine montàna** *Ptyonoprogne rupestris* (Scopoli, 1769)  
In periodo invernale 2 ind il 01.12 a Fiorano c.se (MAP)

09920 **Róndine** *Hirundo rustica* (Linnaeus, 1758)  
Ultima segnalazione: 1 ind il 31.10 a Moncalieri (MAG)

10170 **Cutrétola** *Motacilla flava* spp.(Linnaeus, 1758)  
Gruppo di 26 individui il 02.05 a Montanaro tra cui 2 ind della sp. Thumbergi e 1 della sp flava (MAP)



Cutrettola thumbergi – San Gillio – 07.05.2012 – M.Tommasi

10050 **Calàndro** *Anthus campestris* (Linnaeus, 1758)  
2 ind il 14.04 ,1 il 28.04 e 3 il 29.07 a San Sebastiano (MAP), 2 ind il 03.05 a Montanaro (RUL)

10110 **Pispola** *Anthus pratensis* (Linnaeus, 1758)

Date estreme: 1 ind il 31.03 a San Sebastiano e 3 ind il 20.09 a Druento (MAP)



Pispola – Tratto urbano del Po Torino – 10.02.2012 – D.Calvi

10120 **Pispola golaróssa** *Anthus cervinus* (Pallas, 1811)

1 ind il 21.04 a Montanaro (MAP) e 1 ind in ambiente alpino a Ceresole Reale il 23.08 (RUL)

10500 **Mèrlo acquaiòlo** *Cinclus cinclus* (Bechstein, 1803)

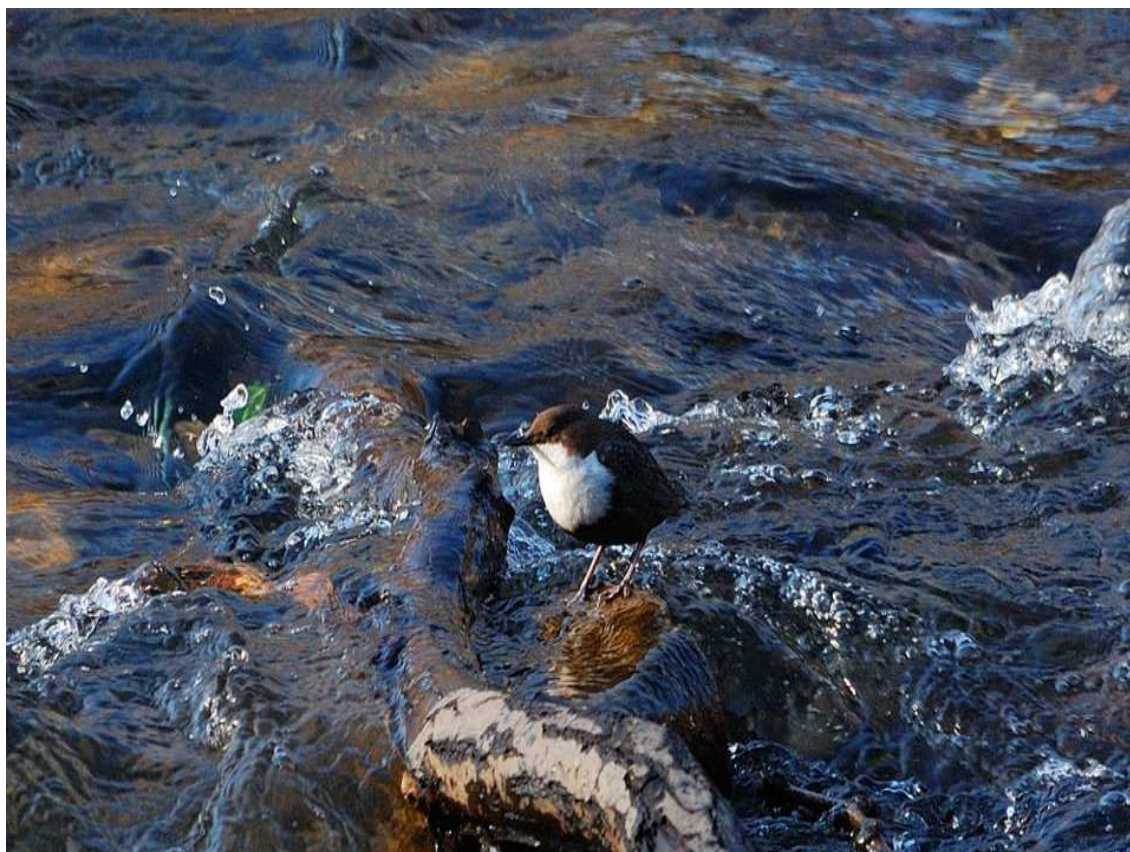
Al di fuori dell'areale montano e pedemontano: 2 ind alla Diga del Pascolo il 03.10 (MAP) e 1 ind nel tratto urbano del Po a Torino il 07.11 (CAD)



Merlo acquaiolo – Valli di Lanzo – Dic 2012 – D.Bonafè



Merlo acquaiolo juv – Dora Baltea – 30.07.2012 – S.Formini



Merlo acquaiolo – Tratto urbano del Po a Torino – 28.01.2012 – D.Capello

10940 **Sordóne** *Prunella collaris* (Scopoli, 1769)



Sordone – Coazze – 05.02.2012 – D.Balaci



Sordone - La Mandria – 09.02.2012 – Arch. Lipu

10840 **Pàssera scopaiòla** *Prunella modularis* (Linnaeus, 1758)



Passera scopaiola – 23.01.2013 – S.Formini

11620 **Codirossóne** *Monticola saxatilis* (Linnaeus, 1766)  
Ultima segnalazione il 06.10 nel vallone di Gura (TOP)

© Diego Bonafè 2012 - Egonatura



Codirossone – Val d'Ala 03.07.2012 – D.Bonafè

11660 **Pàssero solitàrio** *Monticola solitarius* (Linnaeus, 1758)  
1 ind in periodo invernale presso Fiorano c.se il 01.12 (MAP, TOP)

11870 **Mèrlo** *Turdus merula* (Linnaeus, 1758)



Merlo albino – Lago Borgarino – 29.12.2012 – A.Bergamo

11980 **Cesèna** *Turdus pilaris* (Linnaeus, 1758)  
Massima concentrazione segnalata: 53 ind il 16.03 presso il lago di Arignano (PIL)

12020 **Tordéla** *Turdus viscivorus* (Linnaeus, 1758)  
4 ind il 30.10 presso il lago Borgarino (CAD)

12360 **Forapàglie macchiettato** *Locustella naevia* (Boddaert, 1783)  
1 ind il 16.04 presso la palude del lago di Candia (RUL) e 1 ind il 24.04 presso il lago Borgarino (BOA)

12380 **Salciaiòla** *Locustella luscinioides* (Savi, 1824)  
Segnalazioni provenienti dal lago di Candia di almeno 1 ind tra il 04.04 (BOA) e il 08.05 (REG)



Salciaiòla – Lago di Candia – 08.05.2012 – G.Rege



Salciaiola – Lago di Candia – 05.05.2012 – G.Malusardi

12410 **Forapàglie castagnòlo** *Acrocephalus melanopogon* (Temminck, 1823)  
1 ind il 20.03 e il 22.03 presso la palude del lago di Candia (DND)

12430 **Forapàglie comùnne** *Acrocephalus schoenobaenus* (Linnaeus, 1758)  
3 ind il 16.04 nella palude del lago di Candia (BOA) e 1 ind il 11.08 nella cava di Montanaro (DRA)



Forapaglie comune – Montanaro – 11.08.2012 – A.Di Rienzo

12510 **Cannaiòla comùnne** *Acrocephalus scirpaceus* (Hermann, 1804)

In periodo riproduttivo: 1 ind il 01.06 presso la palude del lago di Candia (BOA), 3 ind in una cava nei pressi di Ivrea il 30.06 (MAP) e 1 ind presso il lago di Arignano il 01.07 (PIL). Ultima segnalazione 2 ind nella palude di Candia il 18.10 (BOA)

12500 **Cannaiola verdognola** *Acrocephalus palustris* (Bechstein, 1798)

Ultima segnalazione : 1 ind il 22.09 a Montanaro (DRA)



Cannaiola verdognola – Lago Boragarino (Prog. inan. Ass Le Gru) – 25.08.2012 – G.Castelli

12530 **Cannareccione** *Acrocephalus arundinaceus* (Linnaeus, 1758)

1 ind nella palude del lago di Candia il 20.04 e 2 il 01.06 (BOA), 1 il 27.05 e 3 il 17.06 presso il lago di Arignano, 1 il 09.06 alla cava di Montanaro (MAP), 1 ind alla cava Germaire il 22.06 (CAD) e 1 il 09.08 ai laghi della Falchera (SHD)

13120 **Lui grosso** *Phylloscopus trochilus* (Linnaeus, 1758)



Luì grosso – Montanaro –30.08.202 – A.Di Rienzo

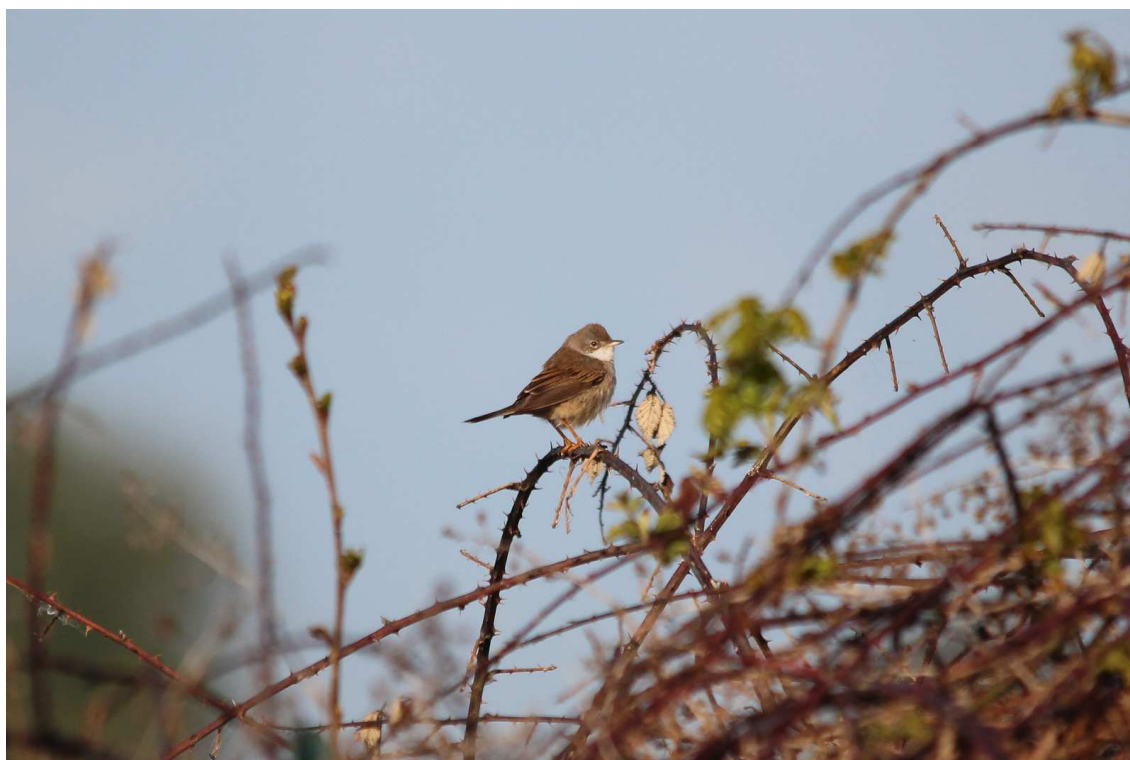
13070 **Luì bianco** *Phylloscopus bonelli* (Vieillot, 1819)  
Ultima segnalazione il 27.09 presso il lago Borgarino (MAP)



Luì bianco – Valli di Lanzo – 13.05.2012 – D.Bonafè

13080 **Luì verde** *Phylloscopus sibilatrix* (Bechstein, 1793)  
Prima segnalazione il 10.04 a Bardonecchia (RUL)

12750 **Sterpazzola** *Sylvia communis* (Latham, 1787)A11 - B, T



Sterpazzola –Cava di Montanaro – 25.04.2012 – G.Ferrero

12650 **Sterpazzolina** *Sylvia cantillans* (Pallas, 1764 )

4 segnalazioni relative a 9 ind tutte ricadenti all'imbocco della valle di Susa a Caselette. Date estreme: 04.05 -28.05 (BOA, SHD, MAG; MAP)

12670 **Occhiocòtto** *Sylvia melanocephala* (Gmelin, 1789)

4 ind a Caselette il 04.05 (BOA) , 2 ind a Piossasco il 11.06 (PIL)

13490 **Bàlia néra** *Ficedula hypoleuca* (Pallas, 1764)



Balia nera – Lago Borgarino (Prog. inan. Ass Le Gru) – 25.08.2012 – G.Castelli

11040 **Usignòlo** *Luscinia megarhynchos* (C.L. Brehm, 1831)



Usignolo – 06.06.2012 – G.Malusardi

11060 **Pettazzùrro** *Luscinia svecica* (Linnaeus, 1758)

1 ind inanellato al lago Borgarino il 14.09 (Prog. inan. Ass Le Gru)



Pettazzurro – Lago Borgarino (Prog. inan. Ass Le Gru) – 14.09.2012 – G.Castelli

11210 **Codirósso spazzacamino** *Phoenicurus ochruros* (Gmelin, 1789)



Codiroso spazzacamino – Giaveno – 06.07.2012 – D.Balaci

11220 **Codirósso comune** *Phoenicurus phoenicurus* (Linnaeus, 1758)



Codirosso comune – Parco Naz. Gran Paradiso – 18.08.2012 – I.Manfredo

11370 **Stiaccìno** *Saxicola rubetra* (Linnaeus, 1758)



Stiaccino - Lago Borgarino - 27.04.2012 - P.Marotto

11390 **Saltimpàlo** *Saxicola torquatus* (Linnaeus, 1766)



Saltimpalo – Tratto urbano del Po Torino – 06.02.2012 – R.Ostellino

11460 **Culbianco** *Oenanthe oenanthe* (Linnaeus, 1758)

Ultima segnalazione in ambiente alpino: 1 ind il 13.10 sul Colombardo (MAP)



Culbianco 08.10.2012 - Gran Bosco di Salbertrand - P.Marotto

14420 **Cincia alpestre** *Parus montanus* (Conrad, 1827)

1 segnalazione in ambiente di pianura il 18.12 presso la cava Germaire (CAD)

14540 **Cincia dal ciuffo** *Parus cristatus* (C.L. Brehm, 1831)

Segnalazioni sulla collina torinese anche in periodo riproduttivo : 06.05.2012 a Baldissero t.se (MAP)

14820 **Picchio muraiolo** *Tichodroma muraria* (Linnaeus, 1766)

1 ind presso il Museo Reg. Scienze Naturali osservato il 04.01, il 27.01, 01.02 e il 04.12 (CAD, BOS, P.Papini, M.Giraud); 1 ind sul Duomo di Torino il 24.11 (S.Manfredini).



Picchio muraiolo – Mus.Sc. Nat. Torino - 08.12.2012 – S.Boccardi

14860 **Rampichino alpêtre** *Certhia familiaris* (C.L. Brehm, 1831)



Rampichino alpêtre - Gran Bosco - 08.10.2012 - P.Marotto

14900 **Pendolino** *Remiz pendulinus* (Linnaeus, 1758)

Segnalazioni provenienti dalla palude del lago di Candia, dalla palude dei Mareschi. (BOA, PIL, DRA, DND, ASG). Date estreme: 20.04 - 18.10. Al di fuori di queste aree: 1 ind il 13.11 al lago Borgarino e 1 presso il lago di Viverone 08.12 (MAP)



Pendolino – Candia – 20.10.2012 – D.Calvi

15150 **Avèrta pìccola** *Lanius collurio* (Linnaeus, 1758)

Massima concentrazione: 6 ind in un campo a Druento il 14.05 (MAP)



Averla piccola -Montanaro - 0305.2012 - P.Marotto

15200 **Avèrta maggióre** *Lanius excubitor* (Linnaeus, 1758)

13 segnalazioni relative a 10 soggetti. Date estreme: 03.03 -11.10 (GAG, RUL, GHG, PIL, MAI, MAP, TOP, FEG)



Averla maggiore - Lago Borgarino - 29.10.2012 - P.Marotto



Averla maggiore – Azeglio – 03.11.2012 – I.Manfredo

15230 **Avèr**la capiróssa *Lanius senator* (Linnaeus, 1758)

1 ind presso la cava di Montanaro il 14.06 (MAG), 1 ind presso il lago di Candia il 16.05.2012 (REG)



Averla capirossa – Candia – 16.05.2012 – G.Rege



Averla capirossa – Montanaro – 14.06.2012 – G.Marocchi

15570 **Nocciolaia** *Nucifraga caryocatactes* (Linnaeus, 1758)



Nocciolaia – 06.10.2012 – G.Malusardi

15590 **Gracchio corallino** *Pyrhocorax pyrrhocorax* (Vieillot, 1817)



Gracchio corallino – Balme – Ottobre 2012 – M.Chierighin

15630 **Còrvo comune** *Corvus frugilegus* (Linnaeus, 1758)

Ultima segnalazione: 50 ind presso Chieri il 26.02 (PIL), prima segnalazione: 3 ind il 25.10 a Pino t.se (PIL)



Corvo comune – Ciriè – 06.01.2012 – D.Calvi

15720 **Còrvo imperiàle** *Corvus corax* (Linnaeus, 1758)  
30 ind presso la discarica di Pinerolo il 08.03 (MAL)

16040 **Pàssera làgia** *Petronia petronia* (Linnaeus, 1766)  
Oltre alle osservazioni a Champlas Janvier (MAR, MAP), 1 segnalazione in Maggio a Bardonecchia (TOM) e 1 osservazione a Thures relativa a 5 ind il 21.07 (MAP)



Passera lagia – Bardonecchia – Maggio 2012 – M.Tommasi



Passera lagia - 04.06.2012 – GL.Castelli

16110 **Fringuèllo alpino** *Montifringilla nivalis* (Linnaeus, 1766)



Fringuèllo alpino – Lago Rosset – 18.11.2012 – D.Bonafè



Fringuello alpino – Ceresole Reale – 13.07.2012 – G.Malusardi

16660 **Crocière** *Loxia curvirostra* Linnaeus, 1758)



Crocière – Ceresole Reale – 01.12.2012 – A.Ricalzone



Crociere - 08.10.2012 - Gran Bosco – P.Marotto

16490 **Verdóne** *Carduelis chloris* (Cabanis, 1851)



Verdone – Torino – 03.02.2012 – D.Calvi

16630 **Organétto** *Carduelis flammea* (P.L.S. Müller, 1776) W  
Al di fuori dell'ambiente alpino.2 ind il 16.10 presso il lago Borgarino (RED)

16540 **Lucherino** *Carduelis spinus* (Linnaeus, 1758)  
1 segnalazione in data inusuale sui Monti pelati il 12.06 (BOA)



Lucherino – C.le della Vaccera – 20.10.2012 – D.Balaci

16600 **Fanèllo** *Carduelis cannabina* (Linnaeus, 1758)  
1 imaschio in canto a San Sebastiano il 14.04 (MAP)

17100 **Ciuffolotto** *Pyrrhula pyrrhula* (Linnaeus, 1758)



Ciuffolotto - 13.10.2012 - Colombardo - P.Marotto

17170 **Frosóne** *Coccothraustes coccothraustes* (Linnaeus, 1758) A

Probabile nidificazione presso il lago Piccolo di Avigliana. 3 ind il 28.09 (ASG)

18600 **Zìgolo muciatto** *Emberiza cia* (Linnaeus, 1766)



Zìgolo muciatto - Valle di Viù - 03.06.2012 - P.Marotto

18660 **Ortolano** *Emberiza hortulana* (Linnaeus, 1758)

2 ind il 24.04, 4 il 26.04 (BOA), 1 il 28.04 presso la cava di Montanaro (ASG); 1 segnalazione a Bardonecchia nel mese di Maggio (TOM) ,2 ind il 21.07 (MAP) e 2 il 09.08 con osservazione di un ind giovane (PIL) a Champlas Janvier



Ortolano – Bardonecchia – Maggio 2012 – M.Tommasi

18740 **Zìgolo minóre** *Emberiza pusilla* (Pallas, 1776)

1 ind inanellato presso il lago Borgarino il 20.12 (Prog.inan. Ass Le Gru)



Zigolo minore – Lago Borgarino (Prog.inan. Ass Le Gru) – 20.12.2012 – G.Castelli

18810 **Zigolo capinéro** *Emberiza melanocephala* (Scopoli, 1769)  
1 ind femmina il 08.06 presso la cava di Montanaro (BOA)



Zigolo capinero – Cava di Montanaro – 08.06.2012 – A.Boldrini

18820 **Strillòzzo** *Emberiza calandra calandra* (Linnaeus, 1758)

Al di fuori delle aree consuete :1 ind il 17.06 presso il lago di Arignano (PIL)

### **Specie di origine domestica**

**Oca egiziana** *Alopochen aegyptiacus*

3 ind il 14.02 presso la Diga del Pascolo (MAP) e in maggio nella tenuta della Mandria a Venaria (D.Cavaglià)



Oca egiziana – La mandria – 26.06.2012 - D.Cavaglia

**Alzavola dell'Amazzonia** *Amazonetta brasiliensis*  
1 ind presso la diga del Pascolo il 25.08 (PIL, ALG, BOS)



Alzavola dell'Amazzonia - Diga del Paascolo - 25.08.2012 – L.Piretta

#### **Sigle utilizzate**

Per gli osservatori di cui sono riportati due o più dati sono state utilizzate le seguenti sigle:

ALG	Alessandria	Gianfranco
ASG	Assandri	Giacomo
BAD	Balaci	Daniela
BEA	Bergamo	Alessandro

BOA	Boldrini	Alessandro
BOS	Boccardi	Stefano
CAD	Capello	Daniele
CHF	Chiais	Federico
DND	Di Noia	Dario
DPF	Di Pietra	Francesco
DRA	Di Rienzo	Alfonso
DSN	Di Stefano	Nicola
FEC	Ferrero	Carlo
FOS	Formini	Sandro
GAG	Graziano	Gaia
GHG	Ghione	Gian Mario
GIF	Giacone	Fabrizio
LOP	Lombardo	Paolo
MAG	Marocchi	Gian Andrea
MAG	Masoero	Giulia
MAI	Manfredo	Ilario
MAL	Marino	Livio
MAP	Marotto	Paolo
MAR	Marliani	Rodolfo
OSR	Ostellino	Roberto
PIL	Piretta	Lorenza
RED	Reteuna	Daniele
REG	Rege	Giovanni
RUL	Ruggieri	Luciano
SHD	Shaw	Dave
TAA	Tamietti	Alberto
TAC	Tambone	Cecilia
TOM	Tommasi	Mirko
TOP	Tordella	Paolo

### **Ringraziamenti**

Grazie a tutti gli osservatori che con le loro segnalazioni hanno permesso la compilazione di questo resoconto .

I dati provenienti dal progetto di inanellamento dall'Associazione Naturalistica "Le Gru" presso il Lago Borgarino a San Gillio (inanellatori: Marco Longo e Giuseppe Roux Poignants) sono citati come : Prog. inan. Ass. Nat. Le Gru.

Ringrazio infine tutti fotografi, che gentilmente hanno condiviso on line le loro immagini, per il loro apporto essenziale alla realizzazione di questo lavoro.

In copertina: Moriglioni maschi – Diga del Pascolo – P.Marotto