

Re.P.Or.T. 2011

Resoconto Provinciale Ornitologico Torinese

a cura di Paolo Marotto



Segnalazioni di rilievo pervenute alla mailing list di *Torinobirdwatching.net* nell'anno 2011 relative alla provincia di Torino

a cura di Paolo Marotto (hcmarott@tin.it)

I dati sono stati selezionati tenendo conto dei seguenti criteri:

- specie accidentale nella Provincia.
- specie irregolare/occasionale o scarsamente segnalata nella Provincia
- concentrazioni notevoli/inusuali
- particolarità fenologiche
- osservazioni ad altitudini inconsuete o osservazioni al di fuori dall'areale tipico della specie
- per i migratori regolari, se rilevati, sono forniti gli estremi del passo.

Per ogni specie commentata è fornito il nome italiano, il nome scientifico e la fenologia al 2006 relativa alla provincia di Torino (ASSANDRI *et al.*, 2008). Le sigle fenologiche utilizzate sono quelle utilizzate nel medesimo lavoro, di cui si fornisce una legenda di seguito:

- B** (Breeding) specie presente nel periodo riproduttivo e nidificante;
- T** (Transient) specie presente con popolazioni in transito;
- W** (Wintering) specie presente fra il 1 dicembre e il 15 febbraio;
- V** (Vagrant) specie di comparsa accidentale (fino a 10 segnalazioni)
- irr.** (irregular) specie constatata più di 10 volte e in almeno 6 anni, ma in meno di 9 degli ultimi 10 anni in riferimento alla categoria associata; specie che ha nidificato in 1-8 anni degli ultimi 10, ma in più di 3 siti o anni
- occ.** (occasional) specie constatata 1-10 volte o più di 10 volte ma in meno di 1-5 anni in riferimento alla categoria associata; specie che ha nidificato solo in 1-3 siti o anni. In mancanza di una delle ultime due è sottintesa la regolarità della presenza
- esc.** (escaped) specie o segnalazioni da riferirsi probabilmente a individui sfuggiti da cattività
- int.** (introduced) specie o individui immessi in natura dall'uomo
- ext.** (extinct) specie localmente estinta. Si riferisce alla nidificazione.

Abbreviazioni utilizzate:

ind: individuo/i
juv: giovane/i
imm: immaturo/i
subad: subadulto

ad: adulto
♂: maschio
♀: femmina
~: circa

Per le specie di cui si fornisce un elenco di osservazioni senza ulteriori commenti è sottinteso che sono stati riportati tutti i dati disponibili.

Questo lavoro riporta esclusivamente i dati pervenuti alla mailing list di Torino Birdwatching e pertanto non è da ritenersi esaustivo nell'esposizione delle osservazioni ricadenti nella provincia di Torino nell'anno 2011.

Ulteriori segnalazioni sono presenti sulle piattaforme on line <http://www.regione.piemonte.it/aves/> e <http://www.ornitho.it/> e nel resoconto annuale a cura del Gpso: <http://www.gpso.it/archivio/ROAN.html>

Per motivi di sintesi gli osservatori che hanno raccolto tre o più dati, e li hanno comunicati direttamente alla mailing list, sono citati nel testo con una sigla (si veda la legenda), diversamente sono riportati per esteso.

Assandri Giacomo **ASG**
Boldrini Alessandro **BOA**
Bocca Massimo **BOM**
Capello Daniele **CAD**
Caula Bruno **CAB**
Di Noia Dario **DND**
Di Rienzo Alfonso **DRA**

Malusardi Gabriella **MAG**
Manfredo Ilario **MAI**
Marliani Rodolfo **MAR**
Marotto Paolo **MAP**
Ostellino Roberto **OSR**
Papini Paolo **PAP**
Piretta Lorenza **PIL**

Ruggieri Luciano **RUL**
Shaw Dave **SHD**
Tambone Cecilia **TAC**
Tordella Paolo **TOP**

Specie in categoria A, C, D

Oca granaiola *Anser fabalis rossicus* Tirr, Wirr
2 ind. presso il Lago Borgarino a San Gillio il 04.10
(MAP)



Oche granaiole - Lago Borgarino 04.10.2011 P. Marotto

Volpoca *Tadorna tadorna* T, W irr
1 ind. sul Lago di Viverone il 11.03 (DND)

Anatra mandarina *Aix galericulata* B irr (esc), T (esc),
W (esc)
Riconfermata la riproduzione nell'area torinese,
massimo conteggio durante IWC 24 ind. (Oss.Vari)



Anatre mandarina - Fiume Po Torino 27.02.2011 D.Calvi

Canapiglia *Anas strepera* T, W
Specie in apparente incremento come svernante.
Massime concentrazioni : 242 ind il 23.01 (MAI et
Altri) e 71 ind il 11.12 (MAI) sul Lago di Viverone, 62
ind. il 29.10 sul fiume Po a Brusasco (MAP)

Alzavola *Anas crecca* B occ, T, W
Massime concentrazioni sul fiume Po: 512 ind il 26.02
a Chivasso e c.a. 300 ind. a Verrua Savoia (MAP)

Germano reale *Anas platyrhynchos* B, T, W
Concentrazioni maggiori : più di 800 ind il 22.10
(MAP) sul fiume Po a Lauriano

Codone *Anas acuta* T, W
Segnalazioni sul Lago di Candia e Arignano, sul fiume
Po tra Chivasso e Cavagnolo e presso la cava
Germaire a Carignano. Max concentrazione 5 ind il
06.03 ad Arignano (PIL)



Codone - Lago Arignano 06.03.2011 L.Piretta

Marzaiola *Anas querquedula* B irr, T

Segnalazioni nei mesi di Marzo e Settembre con un massimo di 9 ind presso la cava di Montanaro (RUL)

Mestolone *Anas clypeata* T, W

Massima concentrazione sul lago di Candia il 26.12 con 15 soggetti (RUL).

Fistione turco *Netta rufina* T, W irr

Segnalazioni in incremento per questa specie. Massima concentrazione: 9 ind il 29.10 fiume Po a Verrua Savoia (MAP)



Fistione turco - Fiume Po Chivasso 26.02. 2011 P. Marotto

Moriglione *Aythya ferina* B ext, T, W

Massime concentrazioni sul fiume Po a San Mauro: 180 ind. il 21.10 (MAP). Il numero dei soggetti è stato decisamente inferiore a quello degli anni passati a causa delle condizioni ambientali sfavorevoli createsi

nell'invaso del Meisino (apertura protratta della diga) che hanno costretto gli svernanti a spostarsi nel tratto verso San Mauro

Moretta tabaccata *Aythya nyroca* T, W irr

1 sola segnalazione pervenuta alla lista nel 2011: 1 ind. il 19.07 presso la Diga del Pascolo a Torino (MAP)

Moretta *Aythya fuligula* B,T,W

Massime concentrazioni sul fiume Po a San Mauro: 195 ind. il 21.10 (MAP). Il numero dei soggetti è stato decisamente inferiore a quello degli anni passati a causa delle condizioni ambientali sfavorevoli createsi nell'invaso del Meisino (apertura protratta della diga) che hanno costretto gli svernanti a spostarsi nel tratto verso San Mauro

Ibridi di Aythya *Aythya fuligula x Aythya nyroca*

Anche nel 2011 sono pervenute alcune osservazioni relative ad individui ibridi attribuibili ad *Aythya fuligula x A. nyroca*. 1 ind il 20.01 presso sul fiume Po a San Mauro (MAP) e 1 ind. il 13.03 sul Lago di Viverone (DND)

Quattrocchi *Bucephala clangula* T, W

Segnalazioni nel mese di gennaio, febbraio e dicembre sul Lago di Candia e di Avigliana di 1 ind. (Oss.Vari) Sul Lago di Avigliana: 2 ind. il 22.01 (ASG).

Pesciaiola *Mergus albellus* T irr, W irr

1 ind. dal 12.01 al 05.02 (DND, BOM et altri) e 1 ind. il 24.12 (OSR) sul Lago di Candia

Smergo minore *Mergus serrator* T, W

2 ind. il 04.01 (CAB et altri) e il 06.02 (MAI et altri) sul Lago di Viverone



Smergo minore - Viverone 04.01.2011 B.Caula

Smergo maggiore *Mergus merganser* T irr, W irr
1 ind. il 14.01 sul fiume Po a Lombriasco (L.Marino) e
1 il 12.02 a Monteu e il 12.03 a Verrua Savoia sul
fiume Po (MAP)



Smergo maggiore - F.Po Cavagnolo 12.02.2011 P. Marotto

Colino della Virginia *Colinus virginianus* B(int),
W(int)
2 il 10.08 a Cavagnolo (PIL)

Strolaga minore *Gavia stellata* T, W
1 ind. sul lago Grande di Avigliana dal 19.11 al 09.12
(ASG)



Strolaga minore - Lago Avigliana Nov .2011 G.Assandri



Strolaga minore - Lago Avigliana 04.12.2011 R.Ostellino

Strolaga mezzana *Gavia arctica* T, W
1 ind.sul Lago di Viverone dal 04.01 al 23.01 (CAB,
MAI et Altri). 1 ind il 11.03 sempre sullo stesso lago
(DND)



Strolaga mezzana - Viverone 04.01.2011 B.Caula

Svasso collarosso *Podiceps grisegna* T, W
1 ind. il 23.12 e 2 ind. il 31.12 sul Lago Piccolo di
Avigliana (ASG)



Svasso collarosso - Lago Avigliana 25.02.2011 L.Piretta

Svasso cornuto *Podiceps auritus* T irr,W irr
1 soggetto dal 04.01 al 06.02 sul lago di Viverone (CAB, MAI et Altri)



Svasso piccolo - Lago Viverone 12.11.2011 P. Lombardo

Svasso maggiore *Podiceps cristatus* B, T, W
Massima concentrazione 247 ind. sul Lago di Viverone (MAI)



Svasso cornuto - Viverone 04.01.2011 B.Caula

Svasso piccolo *Podiceps nigricollis* T, W
2 ind dal 04.01 al 06.02 sul lago di Viverone (CAB, MAI et atri), 1 il 30.03 sul lago di Candia (DND), 1 in periodo inusuale sul lago di Avigliana il 16.07 (ASG) e 6 ind. il 11.12 ad Anzasco (P.Lombardo, MAI)

Cormorano *Phalacrocorax carbo* T, W
355 ind sul fiume Po a Chivasso il 11.09 (MAP). 41 nidi occupati alla Mandria il 28.03 (PAP)

Airone cenerino *Ardea cinerea* B, T, W
Segnalazione in area alpina a Rochemolles oltre i 2000 mt il 13.07 (I.Festari). Conteggiati circa 100 nidi alla Garzaia Bertolla, circa 50 nidi alla garzaia Druento e 25 alla garzaia di Candia (MAP)

Airone rosso *Ardea purpurea* B, T
13 segnalazioni relative a 20 ind. comprese tra il 10.04 e il 02.10 (Oss.Vari). 1 osservazione in ambito urbano ai giardini Colonetti a Torino il 29.04 (PAP)



Airone rosso - Candia 10.09.2011 P.Marotto

Sgarza ciuffetto *Ardeola ralloides* T, W occ
3 segnalazioni: il 07.04 alla Mandria (PAP), il 30.04 in uno stagno presso Falchera a Torino (SHD) e il 07.05 presso il Lago di Candia (DND)

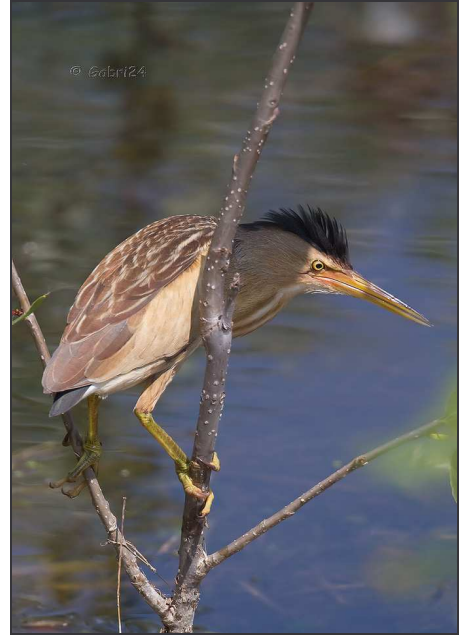


Sgarza ciuffetto - 04.06.2011 Arch. G.Malusardi

Airone guardabuoi *Bubulcus ibis* T irr, W irr
Massime concentrazioni: 65 ind. presso la cava di Montanaro il 11.06 (ASG, MAP) e 56 ind il 27.11 alla confluenza del Po con la Dora a Torino (RUL)

Nitticora *Nycticorax nycticorax* B, T
1 presenza invernale il 06.12 a San Mauro (MAP)

Tarabusino *Ixobrychus minutus* B, T
4 segnalazioni comprese tra il 16.04 e il 03.09 (SHD,PAP,RUL)



Tarabusino - 03.05.2011 Arch.G.Malusardi

Tarabuso *Botaurus stellaris* T, W
1 ind il 24.02 (PAP) e il 20.11 (G.Alessandria) Laghi Falchera a Torino. Altrove: presso i laghi di Caselletto, Avigliana e Candia (Oss. Vari), a Settimo t.se (TAC) e a Lombriasco (L.Marino)

Cicogna nera *Ciconia nigra* T,W
2 ind il 09.07 a Lauriano (MAP), 1 ind a Montanaro il 06.08 (PIL), 2 ind a Cavaglià il 08.08 (A.Riva)



Cicogna nera - F.Po Lauriano 09.07.2011 P. Marotto

Cicogna bianca *Ciconia ciconia* B, T, W

Segnalazioni durante tutto il corso dell'anno provenienti soprattutto dalle aree delle discariche di Pianezza e Pinerolo. La coppia di Gassino si è riprodotta portando all'involo 2 giovani.



Cicogna bianca - Anzasco 15.04.2011 I.Manfredo



Cicogna bianca - Volpiano 01.03.2011 D.Calvi

Ibis sacro *Threskiornis aethiopicus* T irr (esc), W irr (esc)

Massima concentrazione nei pressi della discarica di Pianezza: 47 ind. il 27.02 (MAP)

Mignattaio *Plegadis falcinellus* T irr

1 ind. il 30.09 presso la cava di Montanaro (ASG)

Falco pescatore *Pandion haliaetus* T

1 ind il 09.07 a Lauriano (MAP)

Falco pecchiaiolo *Pernis apivorus* B, T

Prima osservazione in provincia pervenuta: 1 ind. il 30.04 alla Mandria (PAP), 133 ind. in migrazione sul colle della Vaccera il 29.08 (A.Pierobon)



Falco pecchiaiolo - Arch. G.Malusardi

Nibbio reale *Milvus milvus* T, W occ

Sono pervenute segnalazioni relative a 9 soggetti transitati nella nostra provincia distribuite in tutto l'arco dell'anno con eccezione dei mesi di novembre, dicembre e gennaio.



Nibbio reale - Druento 01.06.2011 A.Boldrini

Nibbio bruno *Milvus migrans* B, T

Massime concentrazioni tardo estive nei pressi delle discariche di Pianezza (~80 ind in spostamento il 31.07 SHD) e Pinerolo (~100 ind. il 30.07 G.Graziano)



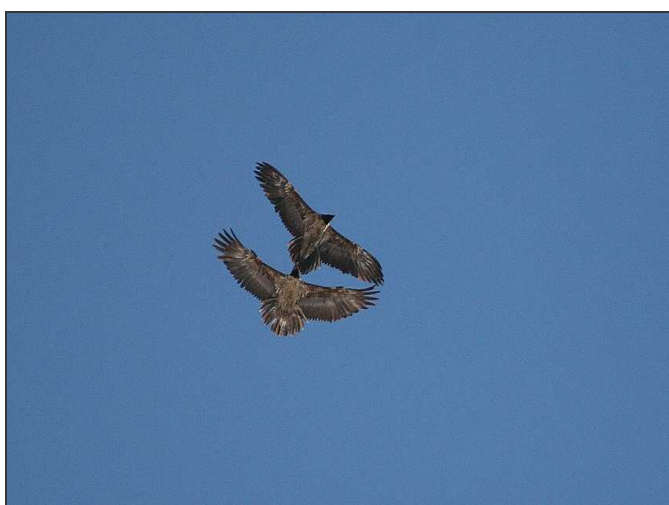
Nibbio bruno - San Mauro 02.04.2011 P. Marotto

Grifone *Gyps fulvus* T irr
7 segnalazioni relative a 17 ind.

Grifone - Osservazioni nel 2011

N ind	Data	Località	Osservatore
1	20.06	Col della Vaccera	F.Di Pietra
1	23.07	Ceresole Reale	S.Manfredini
1	20.08	M.te Genevris	R.Marliani
7	20.08	Valle Argentera	M.Caparello
2	11.09	Balboutet	L.Ruggieri
4	11.09	Pramand	F.Giacone – D.Balaci
1	01.10	Col Blegier	G.Ferrero

Gipeto *Gypaetus barbatus* B ext, T, W (reintrodotta)
Osservazioni nelle aree comprese all'interno del Parco Nazionale del Gran Paradiso e 1 nel Vallone del Frejus a Bardonecchia il 26.02 (E.Palieri, RUL)



Gipeti - Nivolet 25.02.2011 Garbo



Gipeto - Nivolet 25.02.2011 Garbo

Biancone *Circaetus gallicus* B, T
Prima osservazione il 14.03 presso il Lago di Avigliana (ASG) e ultima il 16.10 sul Colle della Vaccera (BOM)

Falco di palude *Circus aeruginosus* T, W occ
Segnalazioni nei periodi di migrazione post e pre nuziale provenienti in prevalenza dalla Palude del Lago di Candia e dalla cava di Montanaro. Altre sul fiume Po a Gassino e San Sebastiano (MAP) a San Gillio e nella Palude dei Mareschi (ASG) e alla Mandria (PAP)

Albanella reale *Circus cyaneus* T, W
Prima segnalazione il 15.10 a San Sebastiano (MAP), ultima il 29.03 a Montanaro (BOA)

Albanella minore *Circus pygargus* B ext, T
1 ♂ il 11.04 a Settimo (DRA), 1 ind il 27.4 presso il Lago Borgarino a San Gillio (ASG), 1 ♀ il 07.05 alla Mandria (PAP)

Aquila reale *Aquila chrysaetos* B, W
Al di fuori dell'areale prettamente alpino: 1 ind a Villarbasse il 01.04 (CAD)

Aquila minore *Hieraaetus pennatus* T irr
1 ind morf. scuro il 07.04 alla Falchera di Torino (PAP), 1 ind morf. chiaro il 09.04 alla Mandria (PAP) e 1 ind in migrazione il 27.08 al Colle della Vaccera (CAD, M.Caparello)

Falco cuculo *Falco vespertinus* T
Segnalazioni provenienti dalla Mandria dal 7.05 al 04.06 (PAP) . 2 ind a Caselle il 07.06 (DND)



Fachi cuculo – Arch.G.Malusardi

Smeriglio *Falco colombarius* T, W

1 il 09.11 w il 12.11 presso il Lago Borgarino (MAP, TOP et altri), 1 il13.11 alla cava di Montanaro (PIL) e 1 ad Arè (Caluso) (PIL, RUL)

Lodolaio *Falco subbuteo* B, T

Prima segnalazione il 12.04 a Setimo (DND). Ultima il 19.10 a Gassino (MAP)



Lodolaio - F.Po Monteu 14.04.2011 P. Marotto

Falco pellegrino *Falco peregrinus* B, T,W

Segnalazioni provenienti dall'area urbana di Torino in periodo di nidificazione.

Schiribilla *Porzana parva* V-9

1 ind.il 11.03 a Viverone, 1 il 17.03 , 3 il 13.04 ,2 il 02.10 nella palude del Lago di Candia (MAP), 1 il 13.04 alla Falchera di Torino (PAP), 1 sul fiume Po a Chivasso il 16.04 (MAP)

Gru *Grus grus* T, W irr

Dal 29.10 al 13.11 transitati ~1450 ind. in migrazione nella provincia di Torino (Oss.Vari)



Gru - Brusasco 07.01.2011 P.Marotto

Re di quaglie *Crex crex* Birr, Tirr

1 ind contattato due volte in regione Pracu a Druento il 03.05 (PAP, MAP), 1 ind il 24.05 a San Gillio (PAP)

Cavaliere d'Italia *Himantopus himantopus* B occ, T
Accertata la riproduzione presso la Cava di Montanaro con l'involo di 2 pulli (MAP, ASG)



Cavaliere d'Italia juv. - Montanaro 02.07.2011 P.Marotto

Occhione *Burhinus oedicnemus* T irr
Date estreme: 15.03 e 15.10 fiume Po a Monteu (MAP) 1 ind presso la cava di Montanaro il 11.06 (ASG).



Occhioni - F.Po Lauriano 16.04.2011 P. Marotto

Gambecchio comune *Calidris minuta* T, W occ
Osservazioni provenienti dalla cava di Montanaro comprese tra il 04.10 (2 ind) e il 07.10 (1 ind) (BOA)

Piviere dorato *Pluvialis apricaria* T irr, W irr
2 ind il 12.02 sul fiume Po a Monteu (MAP), 24 ind presso la cava di Montanaro il 27.02 (DRA) e 9 ind il 12.11 presso il Lago Borgarino (TOP et altri)



Pivieri dorati - Montanaro 27.02.2011 A.Di Rienzo

Corriere piccolo *Charadrius dubius* B, T
Prima osservazione pervenuta il 17.03 (MAP) a Montanaro
Massime concentrazioni sul fiume Po a Lauriano il 09.07 con 18 ind (MAP)



Corriere piccolo - Montanaro 14.05.2011 P.Marotto

Piviere tortolino *Charadrius morinellus* T irr
28 ind. il 27.08 (N.Scala/I.Manfredo) , 8 ind. il 03.09 (PIL), 23 ind. il 08.09 (Guardiaparco tramite RUL) presso il Colle del Nivolet. 1 ind. il 13.09 al Moncenisio (M.Barone)



Piviere tortolino - Moncenisio 12.09.2011 M/Barone

Beccaccia *Scolopax rusticola* B, T, W

Segnalazioni invernali ricadenti nel mese di Gennaio all'imbocco della Valle Susa (DSH, MAP, TOP, PAP). 1 segnalazione tardo primaverile alla Mandria il 21.05 (PAP)

Frullino *Lymnocyptes minimus* T irr, W irr

1 il 07.03 presso il lago Borgarino a San Gillio (PAP)

Croccolone *Gallinago media* V-7

1 ind il 10.10 presso il Lago Borgarino (MAP)

Chiurlo maggiore *Numenius arquata* T, W

Massima concentrazione 27 ind. sul fiume Po a Monteu (PIL)

Totano moro *Tringa erythropus* T, W occ

9 ind. il 16.04 a Chivasso e 2 ind il 04.09 a San Sebastiano sul Po (MAP). 2 ind. presso la cava di Montanaro il 07.10 (BOA)

Pettegola *Tringa totanus* T

1 ind il 07.05 a Montanaro (DND)

Pantana *Tringa nebularia* T, W

Segnalazioni invernali fino a 7 ind. sul fiume Po a Gennaio e Febbraio. Massima concentrazione: 18 ind il 16.04 a Chivasso (MAP)

Piro piro culbiano *Tringa ochropus* T, W

Massima concentrazione il 16.04 a Chivasso con 12 individui (MAP). 1 ind. in zona alpina a Oulx presso il Lago Borello (TAC)



Piro piro culbiano – Arch. G.Malusardi

Piro piro boschereccio *Tringa glareola* T

Segnalazioni concentrate nel mese di aprile sul fiume Po (MAP) a Montanaro (MAP, BOA) e alla Mandria (PAP). Massima concentrazione 32 ind, il 09.07 a Lauriano (MAP)



Piro piro boscherecci - F.Po Lauriano 09.07.2011

P. Marotto

Piovanello pancianera *Calidris alpina* T, W

4 ind. il 07.01 e il 12.02 a Cavagnolo (MAP), 1 il 14.10 e il 09.12 a Montanaro (BOA, ASG)

Combattente *Philomachus pugnax* T

1 ind. il 05.03 sul Fiume Po a Monteu (PIL)

Stercorario mezzano *Stercorarius pomarinus* V-6

1 ind. immaturo osservato dal 21.10 (MAP) al 29.10 (Oss.Vari) presso la Diga del Pascolo di Torino



Stercorario mezzano – F.Po Diga del Pascolo Ott.2011 M.Giordano



Stercorario mezzano – F.Po Diga del Pascolo 21.10.2011 P. Marotto

Gabbiano comune *Chroicocephalus ridibundus* Bocc, T, W

Massime concentrazioni sul fiume Po presso la Diga del Pascolo nei mesi invernali.

Più di 15000 ind.nel mese di Febbraio (MAP)

Sono in atto conteggi tramite fotografie per valutare il numero di svernanti nel sito (MAP)

Lettura nel mese di settembre di anelli colorati su soggetti inanellati nell'Est

3 ind. inanellati a Bratislava

1 ind. inanellato a Budapest

1 ind. inanellato in Polonia

1 ind. inanellato alle saline di Comacchio



Gabbiano comune ind. inanellato a Viverone(G.Rege) L.Piretta

Gavina *Larus canus* T, W

Presenze invernali a partire da fine ottobre sui Laghi di Candia e Avigliana e presso la confluenza del Po con la Stura

Gabbiano reale pontico *Larus cachinnans* V-2

7 segnalazioni ricadenti nei mesi di gennaio, febbraio, marzo e dicembre, relative a 14 individui.

1 ind.con anello ucraino osservato il 11.02 presso la diga del Pascolo a Torino (BOA).

Altre osservazioni in attesa di omologazione.



Gabbiano reale con caratteri *cachinnans* – 07.01.2011 G.Assandri

Gabbiano reale *Larus michahellis* T, W

Nidificazione accertata il 01.05 (DRA) con circa 15 nidi in ambito urbano a Torino e il 06.05 nei pressi del cimitero monumentale (TOP).

Massima concentrazione sul Lago Grande di Avigliana il 15.11 con 1700 ind.conteggiati (ASG)



Gabbiano reale - Nidificazine in area urbana a Torino 01.05.2011 A.Di Rienzo

Zafferano *Larus fuscus* T irr, W irr

Massima concentrazione il 23.12 sul lago Grande di Avigliana di 28 ind (ASG)



Zafferano - Viverone 04.01.2011 B.Caula

Gabbiano corallino *Larus melanocephalus* T

Segnalazioni presso la Diga del Pascolo, il Lago di Avigliana e l'area intorno alle discariche di soggetti imbrancati con altri Laridi. 1 ind in ambito urbano a Torino il 17.02 (CAD)



Gabbiano corallino – F.Po Diga del Pascolo 02.04.2011 P. Marotto

Gabbianello *Larus minutus* T, W irr

Pervenuta una sola segnalazione il 04.04 alla Falchera di Torino (PAP)

Gabbiano tridattilo *Rissa tridactyla* V-9

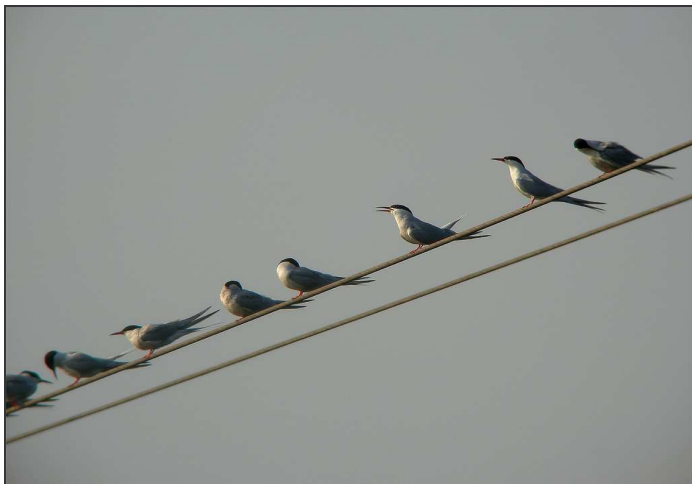
1 ind osservato dal 01.12 al 09.01, sul Lago Grande di Avigliana (ASG). Quindicesima segnalazione per la regione. L'individuo è stato poi visto fortemente debilitato ed in seguito non più osservato



Gabbiano tridattilo – Avigliana 05.12.2011 R.Ostellino

Sterna comune *Sterna hirundo* B, T

Nidificazione in colonia insieme a *S.albifrons* nei pressi di Monteu da Po. Massimo conteggio circa 150 ind. adulti il 09.07 (MAP). Date estreme: 31.03 e 05.09 presso la Diga del Pascolo (MAP)



Sterna comune – F.Po Diga del Pascolo 16.04.2011 P. Marotto

Fratricello *Sterna albifrons* B, T
Prima segnalazione il 12.06 a Lauriano (DRA).
Nidificazione nei pressi di Monteu da Po con un
massimo di 15 ind adulti il 09.07 (MAP)

Mignattino comune *Chlidonias niger* T
9 ind. il 04.09 alla Diga del Pascolo (RUL). 5 ind.il
18.09 sui Laghi di Avigliana (ASG)

Colombella *Columba oenas* B, T, W
Individui in corteggiamento all'interno della Mandria il
24.03 PAP). Segnalazioni sul Fiume Po a Monteu,
presso il Lago Borgarino, e alla Cava di Montanaro
(MAP),

Tortora selvatica *Streptopelia turtur* - B, T
Prima segnalazione il 06.04 alla Mandria (PAP)



Tortora selvatica - 25.05.2011 Arch. G.Malusardi

Cuculo *Cuculus canorus* B, T
Prima segnalazione il 01.04 sul Moncuni a Reano
(ASG)



Cuculo - Montanaro 06.08.2011 L.Piretta

Barbagianni *Tyto alba* B,T,W
Un giovane appena involato alla Mandria il 22.05
(PAP)

Assiolo *Otus scops* B, T
Prima segnalazione il 17.03 Moncalieri (G.Graziano)

Civetta nana *Glaucidium passerinum* B,W
1 segnalazione sopra Fenestrelle il 29.10 (DRA)



Civetta nana – Arch. G.Malusardi

Civetta *Athene noctua* B,W
1 segnalazione in Torino città il 06.04 a San Salvario
(PAP)



Civetta - Arch. G.Malusardi

Civetta capogrosso *Aegolius funereus* B, W
1 ind segnalato in Valle di Susa da (G.Chiantante) nel mese di Maggio

Gufo comune *Asio otus* B,T,W
Roost presente per il secondo anno nel territorio comunale di Carignano : conteggiati 13 ind



Gufo comune – Carignano 18.12.2011 L.Piretta

Gufo di palude *Asio flammeus* T
1 ind. il 17.03 a Lombriasco L.Marino), 1 il 22.04 a Rosta (ASG) e 1 il 18.09 a Montanaro (DND)



Gufo di palude - Lombriasco 17.03.2011 L.Marino

Succiacapre *Caprimulgus europaeus* B, T
Segnalazioni a Caselette, Caprie, Foresto (MAP) e a Montanaro (MA, ASG) nei mesi di Giugno e Luglio

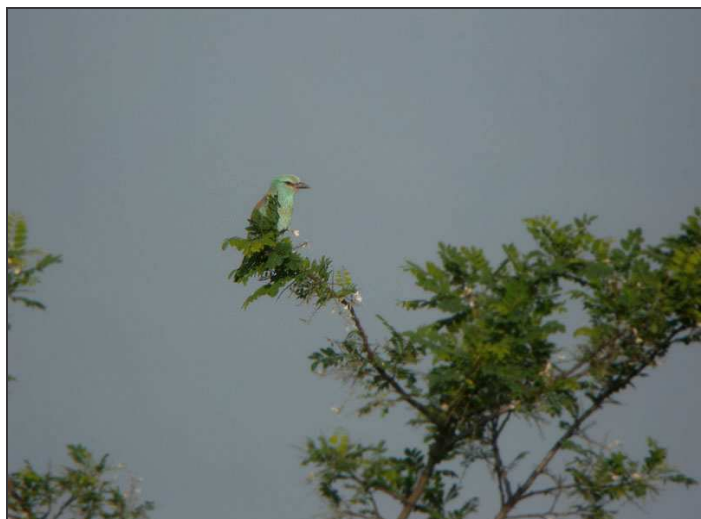
Rondone maggiore *Apus melba* B, T
Prime segnalazioni il 17.03 a Montanaro (MAP) e in Piazza Vittorio a Torino (TOP).

Rondone comune *Apus apus* B, T
Prime segnalazioni il 12.04 a Torino (E.Mattiuzzo) e sul fiume Po a Chivasso (MAP)
Prima concentrazione notevole il 30.04 a San Mauro (MAP) con più di 100 ind.

Rondone pallido *Apus pallidus* B, T
Date estreme: 17.03 in Piazza Casatello a Torino (M.Cucco) e il 11.10 presso il colle dell Vaccera (CAD et altri)

Gruccione *Merops apiaster* B, T
Prima segnalazione il 24.04 presso il lago di Caselette (PAP)

Ghiandaia marina *Coracias garrulus* B ext, T irr
1 ind osservato dal 14.05 a Montanaro (MAP)



Ghiandaia marina - Montanaro 14.05.2011 P.Marotto

Upupa *Upupa epops* B, T, W occ
Prima osservazione il 21.03 a Rivoli (DSH)

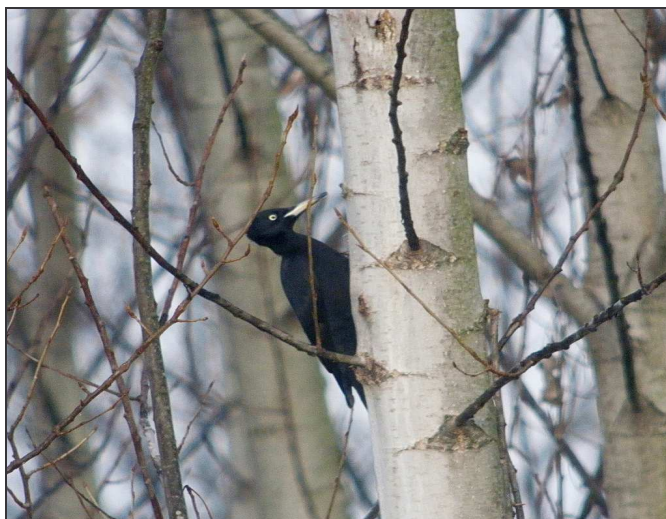
Torricollo *Jynx torquilla* B, T
Prima segnalazione il 03.04 a La Cassa (RUL)

Picchio rosso minore *Dendrocops minor* B, W
Segnalazioni nelle aree boscate lungo ai fiumi e ai laghi e nella vauda canavesana.
Prima segnalazione nell'ambito urbano presso il Parco del Valentino a Torino (E.Occhiato)



Picchio rosso minore – Arch. G.Malusardi

Picchio nero *Dryocopus martius* B, W
Specie in apparente espansione anche verso aree di pianura segnalazioni a Rivoli, Caselette, Viverone, San Gillio e nella Vauda canavesana. Probabile nidificazione nell'area della collina Torinese (PIL)



Picchio nero - Candia Gen.2011 A.Boldrini

Tottavilla *Lullula arborea* B, T, W
Segnalazioni nel periodo del passo autunnale: 10 ind a Sauze d'Oulx il 08.09 (MAR) e 4 ind. il 30.10 presso il Lago di Caselette (MAP)

Topino *Riparia riparia* B, T
Prima segnalazione il 28.03 presso la palude dei Mareschi ad Avigliana (ASG)

Rondine rossiccia *Hirundo daurica* V-6
1 segnalazione il 28.05 nella Vauda Canavesana (MAP)

Rondine *Hirundo rustica* B, T, W occ
Date estreme il 07.03 ad Ivrea (BOA) e il 29.10 di 1 ind a Verrua Savoia (MAP)

Balestruccio *Delichon urbicum* B, T
Date estreme il 13.03 a Torino (DND) e il 30.10 presso il Lago Borgarino a San Gillio (Oss.Vari)

Cutrettola *Motacilla flava* B, T
Prima segnalazione il 29.03 a Montanaro (BOA)
1 ind della *Spp.Flavissima* nei pressi del Frejus a Bardonecchia il 14.05 (TAC)



Cutrettola *sp.flavissima* – Frejus 15.05.2011 C.Tambone

Calandro *Anthus campestris* B, T
 Segnalazioni presso la cava di Montanaro nei mesi di Aprile, Maggio e Settembre con un massimo di 7 ind, il 30.4 (MAP). 1 ind. nella Vauda Canavesana il 22.05 (MAP)



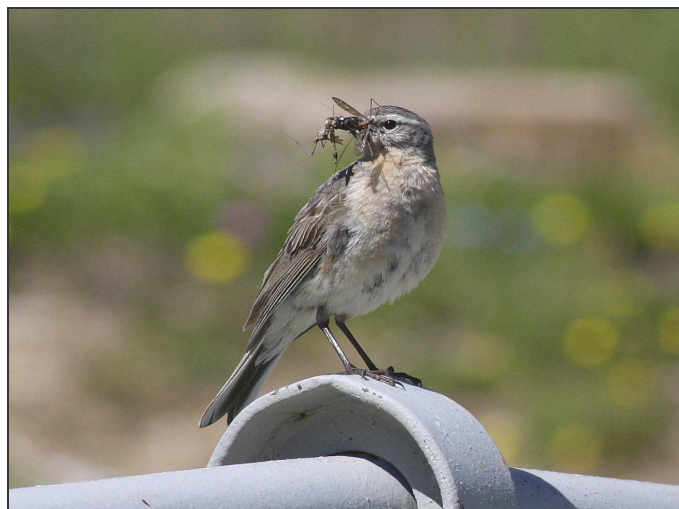
Calandro – Montanaro 16.04.2011 L.Piretta

Prispolone *Anthus trivialis* B, T
 Date estreme: 1 ind il 30.04 (DND) e 12 ind. il 10.09 (MAP) presso la Palude di Candia

Pispola *Anthus pratensis* T, W
 Circa 120 ind il 27.01 a Caselette (MAP). Date estreme il 16.04 con circa 20 ind. a Montanaro (ASG) e il 04.10 presso il Lago Borgarino (MAP)

Pispola golarossa *Anthus cervinus* V-4
 2 ind. il 16.04 presso la cava di Montanaro (ASG)

Spioncello *Anthus spinoletta* B, T, W
 Roost presso la Torbiera di Trana conteggiati 180 ind. il 28.0 (ASG)



Spioncello – Valle Orco 01.07.2011 I.Manfredo

Merlo acquaiolo *Cinclus cinclus* B, W
 Segnalazioni nel tratto urbano del Po a Torino in Piazza Vittorio il 23.11 e il 28.11 (CAD)

Merlo dal collare *Turdus torquatus* B, T
 Prima segnalazione 3 ind il 24.04 a Bardonecchia (TAC)

Cesena *Turdus pilaris* B, T, W
 265 individui a Candia il 26.01 (DND) e circa 120 ind. il 17.03 presso la Cava di Montanaro (MAP)

Tordo sassello *Turdus iliacus* T, W
 Massima concentrazione: 25 ind presso il Lago Grande di Avigliana il 01.12 (ASG)



Tordo sassello- Robassomero 30.11.2011 P.Lombardo

Usignolo di fiume *Cettia cetti* B, W

Specie poco segnalata nella provincia. Sono pervenute 7 segnalazioni: Palude di Candia nei mesi invernali (DND, MAP, OSR), Laghetti della Falchera il 13.04 e il 20.11 (PAP), La Mandria il 25.05 (PAP) e nel tratto urbano del fiume Po il 02.10 (CAD)

Forapaglie comune *Acrocephalus schoenobaenus* T
4 segnalazioni nei mesi di Marzo, Aprile e Ottobre nella Palude di Candia (DND, MAP, ASG), 2 segnalazioni presso la Cava di Montanaro il 02.08 (ASG) e il 18.09 (DND) e 1 ind. tra S.Giusto e Foglizzo il 02.10 (DND)

Forapaglie macchiettato *Locustella naevia* T irr
1 il 27.04 al Lago Borgarino (ASG), 1 il 07.05 presso cascina Ronco a Villarbasse (ASG), 1 il 05.08 a Champlas Janvier (Cesana torinese) (RUL), 1 il 04.09 tra S.Giusto e Foglizzo (DND) e 1 il 18.09 a Montanaro (DND)

Salciaiola *Locustella luscinioides* Bext, T irr
1 ind il 30.3 presso il Lago di Candia (DND)

Cannaiola comune *Acrocephalus scirpaceus* B, T
Segnalazioni dalla palude del Lago di Candia tra il 08.04 al 02.10 (Oss Vari). 1 ind il 03.06 a San Raffaele (PIL), 1 il 12.06 ad Arignano (PIL, M.Bocchi), 2 il 25.09 a Bardonecchia (TAC) e 1 il 10.10 a San Gillio (MAP)

Cannaiola verdognola *Acrocephalus palustris* B, T
Ultime segnalazioni il 04.10 presso il Lago Borgarino (MAP) e Montanaro (BOA)

Cannareccione *Acrocephalus arundinaceus* B, T
Segnalazioni dalla palude del Lago di Candia tra il 27.04 al 02.10 (PIL, G.Alessandria, MAR, L.Perboni). Altrove il 03.06 a San Raffaele (PIL), il 25.09 a Bardonecchia (TAC) e il 10.10 a San Gillio (MAP)

Canapino comune *Hippolais polyglotta* B, T
Prima segnalazione il 26.04 presso il Lago Borgarino (MAP)

Lui grosso *Phylloscopus trochilus* T
Prima segnalazione il 28.04 a Villarbasse (ASG). Maschio in canto in periodo inusuale il 24.06 ad Ala di Stura (Valli di Lanzo) TOP

Lui bianco *Phylloscopus bonelli* B, T
Prima segnalazione il 24.04 a Rivotti (TOP). Al di fuori dell'abituale area di presenza in periodo estivo 1 ind. il 31.07 a Pino torinese (PIL) relativa ad un individuo in migrazione.

Lui verde *Phylloscopus sibilatrix* B, T
Prima segnalazione il 04.04 a Settimo (DND)

Beccafico *Sylvia borin* B, T
Date estreme : 1 il 28.05 nella Vauda canavesane (MAP) e 19.10 presso il Lago Borgarino (PIL)

Bigiarella *Sylvia curruca* B, T
Fuori areale: 1 ind. in migrazione il 30.04 presso la cava di Montanaro (MAP)

Sterpazzola *Sylvia communis* B, T
Prima osservazione il 16.04 a Montanaro (ASG). 1 ind il 11.09 a Sauze d'Oulx (MAR)

Sterpazzolina *Sylvia cantillans cantillans* B, T
Riconfermata la presenza di almeno 2 maschi cantori a Caselette il 09.06 (MAP)

Occhiocotto *Sylvia melanocephala* B, W irr
1 ind ♂ il 09.06 a Caselette (MAP)

Balia nera *Ficedula hypoleuca* T
Prima segnalazione : 1 ind il 07.04 a Rivoli (CAD). 1 ind, il 03.09 a 2600 mt presso il Colle del Nivolet (PIL)

Pettazzurro *Luscinia svecica* V-8
1 ind. nella Palude di Candia il 17.03 (MAP)

Basettino *Panurus biarmicus* V-8
Presenza di 1-3 ind. segnalati fino al 06.03 nella Palude del Lago di Candia (Oss.Vari)



Basettino - Candia 06.02.2011 R.Ostellino

Cincia dal ciuffo *Parus cristatus* B,W

Al di fuori dell'areale alpino: 1 ind. a Baldissero torinese il 08.09 (MAP)

Usignolo *Luscinia megarhynchos* B, T, W

Prima segnalazione il 03.04 a Cumiana (CAP)

Codirosso comune *Phoenicurus phoenicurus* B, T

Prima segnalazione : 1 ind il 27.03 a Settimo (DRA) e 1 a Villarbasse (ASG)

Stiaccino *Saxicola rubetra* B, T

Date estreme: 6 ind il 16.04 (ASG) a Montanaro e 1 ind. il 20.10 presso il Lago Borgarino (MAP).
14 ind presenti a Montanaro il 10.09 (MAP). 1 ind in ambito urbano a Rosta il 22.04 (ASG)



Stiaccino - 16.04.2011 Arch. G.Malusardi

Culbianco *Oenanthe oenanthe* B, T

Prima segnalazione: 3 ind il 16.04 a Montanaro (ASG)
Più di 20 ind. il 30.04 sempre a Montanaro (MAP)



Culbianco - Nivolet 03.09.2011 L.Piretta

Passero solitario *Monticola solitarius* B,W occ

1 ind. a Vidracco il 20.01 (C.Pulcher tramite Aves) e 2 ind ♂♀ il 15.06 a Caprie (MAP)

Rigogolo *Oriolus oriolus* B, T

Prima segnalazione il 16.04 a Chivasso (MAP)

Pendolino *Remiz pendulinus* T,W

Gruppo massimo :15 ind nella palude del lago di Candia il 09.10 (PIL)

Segnalazioni in periodo invernale e migratorio sui Laghi di Candia e Viverone. 1 ind. il 01.03 al Meisino a Torino



Pendolino – Candia 25.10.2011 G.Ferrero

Averla piccola *Lanius collurio* B, T
Prima segnalazione 1 ind il 30.04 a Bardonecchia (TAC).

Avela maggiore *Lanius excubitor* T, W
22 segnalazioni relative a 8 ind.. Presso la Palude di Candia il 15.10 segnalati 2 ind. (RUL)



Averla maggiore – Candia 05.02.2011 L.Piretta

Taccola *Corvus monedula* B, T, W
Circa 200 ind. presso la discarica di Cambiano il 04.02 (PIL)



Taccola - Trofarello 25.03.2011 L.Piretta

Corvo comune *Corvus frugilegus* T, W
Date estreme: 08.03 a Pino t.se e 28.10 a Pecetto (PIL). Massime concentrazioni di circa 60 ind il 07.01 a Cavagnolo (MAP) e a Pino t.se (PIL)

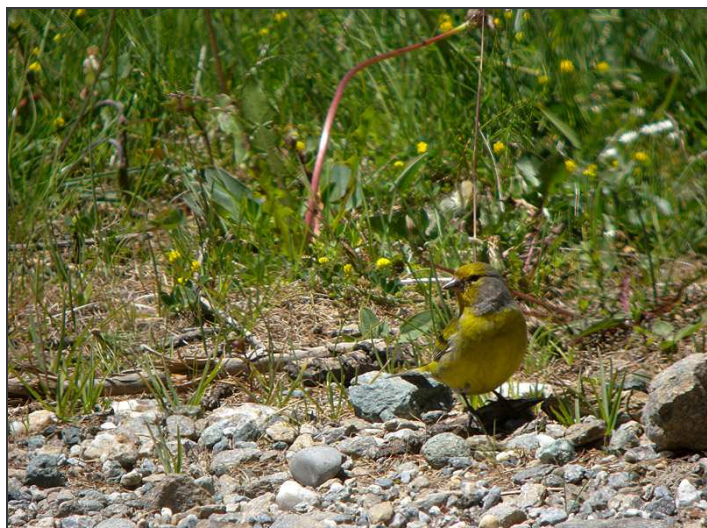
Corvo imperiale *Corvus corax* B, W
Al di fuori delle solite aree : 1 ind presso la discarica Cassagna il 10.04 (DSH) e 1 a Druento il 10.11 (MAP).
145 ind. si Monti Pelati a Baldissero canavese (DND, BOM) e 103 in presso il rifugio La Riposa sul Rocciamelone il 25.06. 50 ind. sopra Bussoleno il 06.02 (MAP)

Peppola *Fringilla montifringilla* T, W
Ultime segnalazioni il 30.03 presso la Palude del Lago di Candia (DND). Prima segnalazione autunnale il 18.10 presso il Lago di Caselette (DRA et altri)

Lucherino *Carduelis spinus* B, T, W
Segnalazione in area di pianura il 10.09 nella Palude di Candia (MAP)

Fanello *Carduelis cannabina* B, T, W
Fuori dal periodo di svernamento in area di pianura: 1 il 26.07 a Montanaro (MAP, ASG)

Venturone alpino *Serinus citrinella* B, T, W
8 ind. sul Rocciamelone il 25.06 (MAP)



Venturone alpino - Rocciamelone 25.06.2011 P.Marotto

Ciuffolotto *Pyrrhula pyrrhula* B,T,W

In aree di pianura 1 ind il 18.03 presso il Lago Borgarino (ASG)

Frosone *Coccothraustes coccothraustes* B, T, W
42 ind. presso la Palude di Candia il 28.01 (PIL)

Zigolo muciatto *Emberiza zia* B,T
6 ind in ambito urbano a Rivoli (CAD)

Ortolano *Emberiza hortulana* B, T
1 ind a Montanaro il 30.04 (MAP) e 2 il 07.05 (DND)

Zigolo minore *Emberiza pusilla* V-6
1 segnalazione nella palude di Candia il 08.04 di cui però manca documentazione fotografica (DND)

Zigolo capinero *Emberiza melanocephala* V-1
Seconda osservazione per la provincia : 1 ind. il 26.05 a Montanaro (BOA)

Specie esotiche

Anatra sposa *Aix sponsa* Esc

1 ind. sul Lago di Candia il 08.04 (G.A.Marocchi)

Segnalazioni sospese

Ibis eremita *Geronticus eremita* Esc

Osservazione di un individuo, probabilmente proveniente da progetti di reintroduzione, nei pressi del Lago Borgarino a San Gillio il 25.05 (riportata da MAP).

Per approfondimenti vedi anche <http://www.sbic.it/index.php?page=Geronticus-eremita>

Fotografie in prima pagina

Stercorario mezzano Michelangelo Giordano (Diga del Pascolo Torino)

Gabbiano tridattilo Lorenza Piretta (Lago Grande di Avigliana)

Beccaccino Archivio Gabriella Malusardi

Ringrazio tutti coloro che hanno comunicato le loro osservazioni a Torino Birdwatching ed i fotografi che hanno messo a disposizione le loro fotografie per la realizzazione di questo resoconto.