

## Resoconto Provinciale Ornitologico Torinese

*Le osservazioni di Torino Birdwatching*

A cura di Paolo Marotto

Per il terzo anno il gruppo Torino-Birdwatching propone il resoconto delle osservazioni ornitologiche di maggior rilievo per la Provincia di Torino.

Il presente lavoro è stato realizzato vagliando le e-mails inoltrate nell'anno 2009 alla mailing list del gruppo Torino Birdwatching [www.torinobirdwatching.net](http://www.torinobirdwatching.net). Di seguito si fornisce una trattazione commentata dei dati di maggior interesse.

I dati sono stati selezionati tenendo conto dei seguenti criteri:

- specie accidentale nella Provincia.
- specie irregolare / occasionale o scarsamente segnalata nella Provincia
- concentrazioni notevoli / inusuali
- particolarità fenologiche
- osservazioni ad altitudini inconsuete o osservazioni al di fuori dall'areale tipico della specie
- per i migratori regolari, se rilevati, sono forniti gli estremi del passo.

Per ogni specie è riportato il nome italiano, il nome scientifico e la fenologia al 2006 (ASSANDRI *et al.*, 2008). Non è sembrato opportuno modificare gli status in questo resoconto, in quanto l'attribuzione della fenologia, specialmente di specie regolari, è un'operazione che si deve valutare su periodi di tempo più lunghi.

Le sigle fenologiche sono quelle utilizzate nel lavoro sopraccitato, di cui si fornisce una legenda di seguito:

- B** (Breeding) specie presente nel periodo riproduttivo e nidificante;
- T** (Transient) specie presente con popolazioni in transito;
- W** (Wintering) specie presente fra il 1 dicembre e il 15 febbraio;
- V** (Vagrant) specie di comparsa accidentale (fino a 10 segnalazioni)

**irr.** (irregular) specie constatata più di 10 volte e in almeno 6 anni, ma in meno di 9 degli ultimi 10 anni in riferimento alla categoria associata; specie

che ha nidificato in 1-8 anni degli ultimi 10, ma in più di 3 siti o anni

**occ.** (occasional) specie constatata 1-10 volte o più di 10 volte ma in meno di 1-5 anni in riferimento alla categoria associata; specie che ha nidificato solo in 1-3 siti o anni.

(in mancanza di una delle ultime due è sottintesa la regolarità della presenza)

**esc.** (escaped) specie o segnalazioni da riferirsi probabilmente a individui sfuggiti da cattività

**int.** (introduced) specie o individui immessi in natura dall'uomo

**ext.** (extinct) specie localmente estinta. Si riferisce alla nidificazione.

Abbreviazioni utilizzate:

**ind:** individuo

**indd:** individui

**juv:** giovane/i

**imm:** immaturo/i

**m:** maschio

**mm:** maschi

**f:** femmina

**ff:** femmine

**cp:** coppia/e

**max:** massima concentrazione

**c.a:** circa

Per le specie di cui si riporta un elenco di osservazioni senza ulteriori commenti è sottointeso che sono stati considerati ed inseriti tutti i dati disponibili.

Sono citati inoltre alcuni dati relativi al Lago del Moncenisio, situato in territorio politico francese, ma che per la sua vicinanza al confine ci è sembrato interessante considerare per alcune segnalazioni particolari.

Ringraziamo tutti coloro che hanno comunicato le loro osservazioni a Torino Birdwatching permettendo così la realizzazione di questo lavoro.

## Elenco sistematico delle osservazioni di maggior rilievo nell'anno 2009

**Cigno selvatico** *Cygnus cygnus* V-3 int.  
1 ind il 20.03 alla Pellerina a Torino (TOBW: oss. vari) presente già da alcuni mesi e di probabile origine domestica

**Oca facciabianca** *Branta leucopsis* (esc)  
1 ind di origine domestica sul Lago Piccolo di Avigliana dal 26.10 al 11.11 (M.Barone et altri)

**Volpoca** *Tadorna tadorna* T, W irr  
1 ind presso la Diga del Pascolo a Torino il 18.12 (D.Di Noia), 1 ind sul Lago di Arignano il 24.08 (F.Di Pietra)

**Anatra mandarina** *Aix galericulata* B irr (esc), T (esc), W (esc)  
Varie segnalazioni nell'area urbana torinese, 3 coppie sul fiume Po a Torino il 19.03 (D.Capello) e 6 indd alla confluenza fiume Po con lo Stura il 12.03 (D.Di Noia). Riproduzione accertata alla Diga del Pascolo con 1 Juv il 20.07 (P.Marotto)



20.07.2009 Anatra Mandarinina –Diga del Pascolo, Torino (P.Marotto)



11.04.2009 Anatra mandarina –Diga del Pascolo, Torino (P.Marotto)

**Fischione** *Anas penelope* T, W  
Massima concentrazione 35 indd il 14.11 a Cavagnolo (P.Marotto)

**Canapiglia** *Anas strepera* T, W  
Massime concentrazioni sul Lago di Viverone 98 indd il 15.01 (G.Assandri) e sul fiume Po a Cavagnolo 91 indd il 05.12 (P.Marotto)



17.01.2009 Canapiglia – Diga del Pascolo, Torino (P.Marotto)

**Alzavola** *Anas crecca* B occ, T, W  
Massima concentrazione di 347 indd il 14.02 e di 395 indd sul fiume Po a Cavagnolo (P.Marotto). Individui segnalati sul Lago del Moncenisio al confine con la Francia ad oltre 1950 mt. Il 27.09 (M.Barone)



27.09.2009 Alzavola – Moncenisio

(M.Barone)

**Germano reale** *Anas platyrhynchos* B, T, W  
220 indd sul Lago di Arignano il 12.12 (L.Piretta), 1 ind sul Lago del Moncenisio a 1970 mt. il 05.08 (D.Di Noia), femmina con 11 pulli il 31.03 sul fiume Po nel tratto urbano a Torino (D.Capello)

**Codone** *Anas acuta* T, W  
Massima concentrazione 7 indd il 08.03 sul fiume Po a Verolengo (R.Marliani)

**Marzaiola** *Anas querquedula* B irr, T  
10 indd alla Diga del Pascolo a Torino il 12.03 (D.Di Noia), 2 indd sul fiume Po a San Sebastiano (P.Marotto) il 12.09

**Mestolone** *Anas clypeata* T, W

155 indd sul Lago di Viverone il 03.04 (Di Noia, Di Rienzo, Bocca, Ostellino), 11 indd sul Lago di Avigliana il 20.12 (G.Assandri)

**Fistione turco** *Netta rufina* T, W irr

1 ind il 12 e 14.03 alla Confluenza Po Stura a Torino (Oss.Vari). 1 ind il 12.11 sul Lago di Viverone (D.Di Noia),

**Moriglione** *Aythya ferina* B ext, T, W

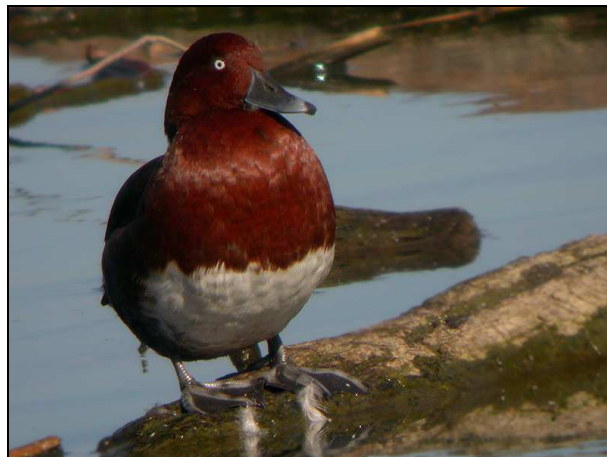
550 indd alla confluenza del Po con la Stura a Torino il 18.12 (D.Di Noia), in periodo riproduttivo 5 indd sul Lago di Candia il 03.05 (G.Assandri). Presenze estive 10 indd dal 23.07 al 29.07 (Oss vari) alla confluenza del Po con la Stura a Torino. Femmina con 7 pulli sul Lago di Candia il 23.06 (D.Di Noia). 1 ind con anello nasale osservato dal 06 al 13.12 proveniente da Saint Philbert De Gran Lieu Nantes, Loira Atlantica, Francia (P.Marotto et altri)



13.12.2009 Moriglione con placca nasale - Diga del Pascolo, Torino (P.Marotto)

**Moretta tabaccata** *Aythya nyroca* T, W irr  
Segnalazioni invernali alla confluenza del Po con la Stura di Lanzo a Torino di 2-3 indd (Oss.vari)

Altrove 3 indd sul Lago di Viverone il 03.04 (Di Noia, Di Rienzo, Bocca, Ostellino)



11.10.2009 Moretta tabaccata - Diga del Pascolo, Torino (P.Marotto)

**Ibrido moretta tabaccata x moriglione**  
*Aythya nyroca x Aythya ferina*

1 ind il 30.11 alla Diga del Pascolo a Torino (D.Di Noia). Altri indd segnalati nel corso dell'inverno nel medesimo sito (Oss. vari)



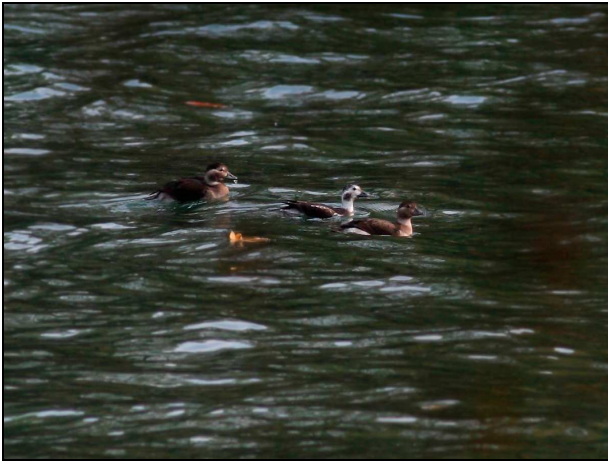
07.12.2009 Ibrido Moretta tabaccata x Moriglione - Diga del Pascolo, Torino (P.Marotto)

**Moretta** *Aythya fuligula* B, T, W

280 indd alla confluenza del Po con la Stura a Torino il 17.12 (P.Marotto), in periodo riproduttivo 2-3 indd (maschi e femmine) sul Lago di Arignano dal 01.05 al 05.06 (Oss. vari), 7 indd (maschi e femmine) il 03.05 (G.Assandri) e 2 coppie il 08.05 sul Lago di Candia (D.Di Noia), 2 indd alla cava Rivera di Trofarello (M.Bocchi), 3 indd sul Lago Piccolo di Avigliana il 14.07 (G.Assandri)

**Moretta codona** *Clangula hyemalis* T irr, W irr

1 femmina con 2 juv. (maschio e femmina) presenti dal 04.11 fino alla primavera successiva (D.Di Noia et altri)



08.11.2009 Moretta codona – Diga del Pascolo, Torino (P.Marotto)

**Orco marino** *Melanitta fusca* T irr, W irr  
1 ind osservato dal 11.01 al 17.02 sul Lago di Viverone (I.Manfredo). 2 indd sul Lago di Viverone il 27.12 (D.Di Noia)

**Quattrocchi** *Bucephala clangula* T, W  
2 indd alla confluenza del Po con la Stura a Torino il 07.11 (I.Ellena). 2 indd il 18.12 sul Lago di Viverone (I.Manfredo) . 2 indd sul Lago Piccolo di Avigliana il 18.12 (G.Assandri)



14.12.2009 Quattrocchi – Diga del Pascolo , Torino (L.Ruggieri)

**Smergo maggiore** *Mergus merganser* T irr, W irr  
1 ind alla confluenza del Po con la Stura a Torino il 07.04 (P.Marotto), 1 ind sul Lago di Viverone osservato dal 21.11 al 27.12( (Oss. vari), 1 ind sul fiume Po a Lauriano il 07.11 (R.Ostellino), 1 ind sul Lago di Arignano il 12.12 (L.Piretta), 1 ind sul Lago Piccolo di Avigliana il 18.12 (G.Assandri)



07.04.2009 Smergo maggiore – Diga del Pascolo, Torino P.Marotto)



12.12.2009 Smergo maggiore – Lago di Arignano (L.Piretta)

**Coturnice** *Alectoris graeca* B, W  
Segnalazione di 2 indd presso Sagna Longa, Cesana (A.Girodo) il 02.06

**Quaglia comune** *Coturnix coturnix* B, T  
Prima segnalazione alla cava di Montanaro il 14.04 (L.Piretta). Ultima segnalazione il 31.10 a Cavagnolo (P.Marotto)

**Strolaga minore** *Gavia stellata* T, W  
1-2 indd osservati dal 11.01 (I.Manfredo) al 15.02 (Manfredo, Ruggieri, Di Noia) sul Lago di Viverone

**Strolaga mezzana** *Gavia arctica* T, W  
7 indd il 15.01 sul Lago di Viverone (G.Assandri), 7 indd il 27.12 nel medesimo sito (I.Manfredo)

**Tuffetto** *Tachybaptus ruficollis* B, T, W  
2 indd sul Lago Verney (2050 mt. Piccolo San Bernardo) in Valle d'Aosta il 30.07 (L.Ruggieri)

**Svasso maggiore** *Podiceps cristatus* B, T, W  
122 indd sul Lago di Viverone il 01.08 (G.Assandri)

**Svasso piccolo** *Podiceps nigricollis* T, W

1 ind sul Lago di Viverone dal 03.04 al 17.04 (D.Di Noia et altri). 1 ind sempre sullo stesso Lago il 12.12 (G.Soldato). 1 ind sul Lago Piccolo di Avigliana il 18.12 (G.Assandri). 1 ind nell stagno di Villaretto Torino il 02.09 (D.Di Noia)

**Svasso colorosso** *Podiceps grisegena* T, W  
1 ind il 12.12 sul Lago di Viverone (D.Di Noia)

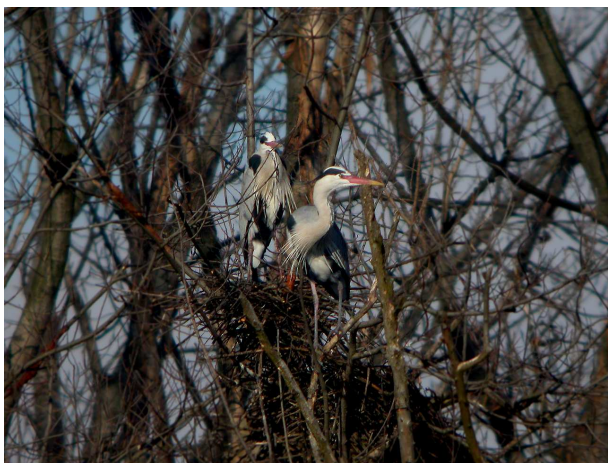
**Cormorano** *Phalacrocorax carbo* T, W\*  
Conteggiati 189 indd il 26.09 sul fiume Po a Cavagnolo (P.Marotto)



Cormorano – Fiume Po, Torino

(P.Marotto)

**Airone cenerino** *Ardea cinerea* B,T,W  
Conteggio il 25.01 alla garzaia Isolone Bertolla con circa 100 nidi occupati (P.Marotto). Circa 15 nidi garzaia di Druento (P.Marotto) e 22 il 04.04 nella Palude dei Mareschi ad Avigliana (G.Assandri)



25.01.2009 Airone cenerino – Bertolla, San Mauro

(P.Marotto)

**Airone rosso** *Ardea purpurea* B, T\*  
Numerose segnalazioni in provincia anche in periodo riproduttivo (Lago Borgarino a San Gillio e Lago di Candia). 1 ind il 17.10 palude di Candia (L.Piretta). 1 individuo il 01.02 tra Settimo e Brandizzo (P.Tordella). Seconda segnalazione invernale per la specie.



06.04.2009 Airone rosso – Lago Borgarino, San Gillio (P.Marotto)



20.05.2009 Airone rosso – Lago di Arignano, Arignano (F.Chiais)

**Airone bianco maggiore** *Casmerodius albus* T, W  
Gruppo massimo osservato di 14 indd il 16.04 Laghi di Avigliana (G.Assandri)

**Garzetta** *Egretta garzetta* B, T, W  
Gruppo massimo osservato circa 90 indd il 12.09 Fiume Po, San Sebastiano (P.Marotto)



12.09.2009 Garzetta – Fiume Po, San Sebastiano

(P.Marotto)

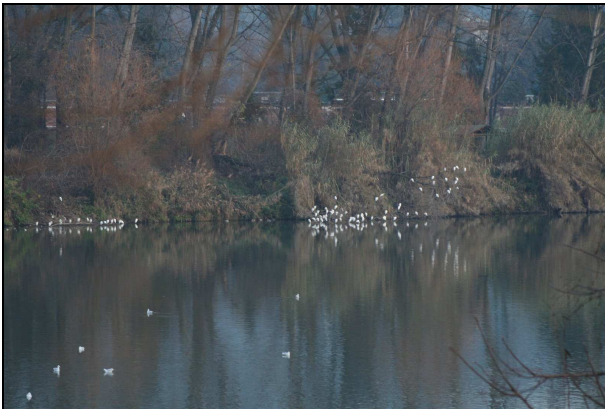
**Sgarza ciuffetto** *Ardeola ralloides* T, W occ  
1 ind il 05.06 Lago di Arignano, Arignano (D.Di Noia)



Sgarza ciuffetto

(P.Lombardo)

**Airone guardabuoi** *Bubulcus ibis* T irr, W irr  
 Interessanti concentrazioni di 82 indd in roost il 06.12 al Meisino sul fiume Po a Torino (L.Piretta) e 50 indd il 18.11 a Villaretto, Borgaro (R.Ostellino)



06.12.2009 Airone guardabuoi - Meisino, Torino (L. Piretta)

**Nitticora** *Nycticorax nycticorax* B, T  
 3 indd il 11.01 alla confluenza del Po con la Stura a Torino (D.Calvi), 1 ind il 18.12 sempre alla confluenza dei due fiumi (D.Di Noia)



13.12.2009 Nitticora - Meisino, Torino

(P.Marotto)

**Tarabusino** *Ixobrychus minutus* B, T  
 1 ind il 18.04 a Carignano (F.Chiais), 1 ind il 20.05 sul Lago Borgarino a San Gillio

(P.Marotto), 1 ind sul Lago di Caselette il 06.07 (G.Assandri), 1 ind il 14.07 sul Lago Piccolo di Avigliana (G.Assandri), 1 ind il 28.07 sul Lago di Arignano (L.Piretta), 1 ind il 16.07 sul Lago di Candia (G.Assandri)



Tarabusino

(P.Lombardo)

**Tarabuso** *Botaurus stellaris* T, W  
 Osservazioni di singoli ind in inverno sui laghi di Candia, Viverone e Borgarino (Oss.vari), osservazioni primaverili sul Lago di Candia (Di Noia)

**Cicogna nera** *Ciconia nigra* T  
 1 il 30.04 a Montanaro (D.Di Noia), 1 il 24.05 a Villastellone (S.Boccardi), 1 il 26.08 a Rivoli (R.Macario), 2 il 01.09 al Colle della Vaccera (M.Pavia, G.Soldato)



01.09.2009 Cicogna nera - Colle della Vaccera, Angrogna (M.Pavia)

**Cicogna bianca** *Ciconia ciconia* B, T, W  
 3 nidificazioni accertate in provincia a Gassino Torinese, Volpiano (Oss.Vari) e Abbadia di Pinerolo (M.Cucco); per quest'ultima nidificazione si è osservato l'involo di 2 juv. Osservazioni durante tutto l'arco dell'anno tra Villaretto, Basse di Stura e le discariche di Pianezza e Druento con un max di 45 indd il 10.11 (R.Ostellino). Un individuo inanellato al nido a Fagagna (UD) il

25.05.09 osservato alle Basse di Stura il 11.11 (A.Di Rienzo)



26.05.2009 Cicogna bianca – Volpiano

(A.Di Rienzo)

**Ibis sacro** *Threskiornis aethiopicus* Turr (esc), W irr (esc)

20 indd a Chivasso il 28.10 transitati in volo (D.Di Noia)



Ibis sacro

(P.Lombardo)

**Spatola** *Platalea leucorodia* V-3

1 ind in volo sulla discarica di Pianezza / Druento il 23.12 (P.Marotto). Quarta segnalazione provinciale.

**Falco pescatore** *Pandion haliaetus* T

Una osservazione alla Mandria il 10.04 (D.Capello) e una il 17.04 ad Avigliana (G.Assandri)

**Falco pecchiaiolo** *Pernis apivorus* B, T

Prima segnalazione il 02.05 alla Confluenza Po-Stura a Torino (D.Capello). Conteggiati 1657 indd in migrazione sul Colle della Vaccera (Valle Angrogna / Pellice) durante il campo di osservazione Migrans 2009 dal 21.08 al 07.09 (oss.vari Gruppo Milvus)



26.08.2009 Falco pecchiaiolo – Colle della Vaccera, Angrogna (P.Marotto)

**Nibbio reale** *Milvus milvus* T, W occ\*

2 indd il 22.02 presso Baldissero Canavese (S.Boccardi), 1 ind il 10.04 presso il Lago Borgarino a San Gillio (D.Capello), 2 indd il 24.04 presso Cavagnolo (R.Ostellino), 1 ind nella Vauda di San Carlo il 17.05 (P.Marotto), 1 ind a Villaretto di Torino il 12.09 (D.Di Noia)

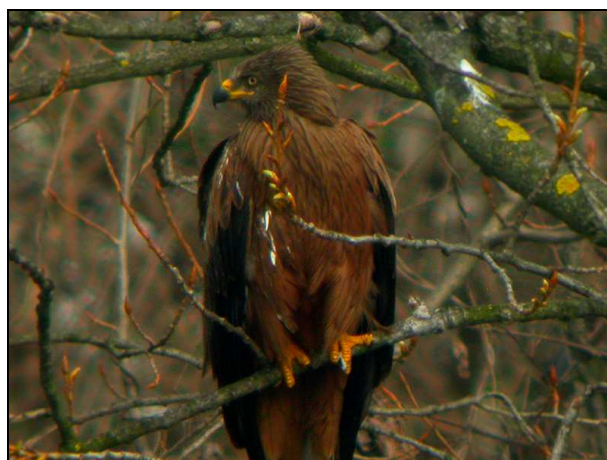


17.05.2009 Nibbio reale – San Carlo C.se

(P.Marotto)

**Nibbio bruno** *Milvus migrans* B, T

Prima segnalazione il 06.03 tra Piossasco e Rivalta (R.Macario). Più di 30 indd su Basse di Stura a Torino il 22.08 (A.Di Rienzo)



Nibbio bruno - San Mauro

(P.Marotto)

**Gipeto** *Gypaetus barbatus* B ext, T, W (reintrodotto)

Varie segnalazioni provenienti dal PNGP, Bardonecchia, Ceresole Reale e Alta Val Susa.

5 indd in Val di Rhemes il 03.06 (Val D'aosta) (Ruggieri-Russo-Veronesi)



01.12.2009 Gipeto - Ceresole Reale

(A.Di Rienzo)

**Grifone** *Gyps fulvus* T irr

1 ind a Sagna Longa, Cesana il 07.06 (A.Girodo), 1 ind sul Colle della Vaccera il 01.09 (M.Pavia, G.Soldato)



01.09.2009 Grifone, Colle della Vaccera -Angrogna

(M.Pavia)

**Biancone** *Circaetus gallicus* B, T

Prima segnalazione il 31.03 Lago Borgarino, San Gillio (P.Marotto). Conteggiati 12 indd in migrazione sul Colle della Vaccera (Valle Angrogna / Pellice) durante il campo di osservazione Migrans 2009 dal 21.08 al 07.09 (oss.vari Gruppo Milvus)



Biancone

(P. Lombardo)

**Falco di palude** *Circus aeruginosus* T, W occ\*

Conteggiati 4 indd in migrazione sul Colle della Vaccera (Valle Angrogna / Pellice) durante il campo di osservazione Migrans 2009 dal 21.08 al 07.09 (oss.vari Gruppo Milvus)

**Albanella reale** *Circus cyaneus* T, W

Ultima osservazione primaverile il 21.03.09 (Palude di Candia, Marotto/Assandri).



28.02.2009 Albanella reale - San Raffaele Cimena

(P.Marotto)

**Albanella minore** *Circus pygargus* B ext, T

Osservazioni comprese tra il 06.04 Cava di Montanaro (D.Di Noia) e il 23.05 Cava di Montanaro (P.Marotto). Un maschio e una femmina osservati nello stesso sito il 03.05 (G.Assandri). 1 ind il 16.04 nella Vauda a San Carlo (D.Di Noia). 1 ind in migrazione sul Colle della Vaccera (Valle Angrogna / Pellice) durante il campo di osservazione Migrans 2009 dal 21.08 al 07.09 (oss.vari Gruppo Milvus)

**Sparviere** *Accipiter nisus* B, T, W

Conteggiati 54 indd in migrazione sul Colle della Vaccera (Valle Angrogna / Pellice) durante il campo di osservazione Migrans 2009 dal 21.08 al 07.09 (oss.vari Gruppo Milvus).

Osservazione di 1 ind in Torino citta' il 28.01 (P.Tordela)

**Astore** *Accipiter gentilis* B, T, W

Al di fuori del contesto alpino e prealpino alcuni indd segnalati soprattutto lungo le fasce fluviali in periodo invernale (Oss.vari)

**Poiana** *Buteo buteo* B, T, W

12 indd il 07.03 a San Sebastiano da Po (P.Marotto). 1 osservazione in ambito urbano a Torino città' il 04.02 (P.Tordela)

**Aquila anatraia maggiore** *Aquila clanga* V-5

1 ind presso il Lago Borgarino a San Gillio il 20.04 (M.Doimo). Sesta segnalazione provinciale

**Aquila reale** *Aquila chrysaetos* B, W

Varie segnalazioni in ambienti pedemontani nella Vauda canavese e in Bassa Val Susa. Osservazione di 5 indd il 22.02 a Pont Canavese (L.Ruggieri)



Aquila reale

(L.Piretta)

**Aquila minore** *Hieraaetus pennatus* T irr

4 segnalazioni in provincia per il 2009 di individui in fase chiara.

1 il 03.03 a Rosta (G.Assandri), 1 il 11.04 a Settimo (P.Marotto). 1 il 23.04 a Venaria Reale e il 02.05 a Druento (M.Mosso).



11.04.2009 Aquila minore – Settimo

(P.Marotto)

**Falco cuculo** *Falco vespertinus* T

1 ind il 28.04 a Savonera (P.Marotto). 3 indd il 23.05 a Settimo (A.Di Rienzo)

**Smeriglio** *Falco colombarius* T, W

1 ind nel prearco della Mandria a Druento (P.Marotto), 1 il 20.02 a Porino (R.Marliani), 1 il 17.03 a Cavagnolo (D.Di Noia), 1 il 14.11 a Cavagnolo (P.Marotto), 1 il 28.11 a Montanaro (Oss.Vari), 1 il 13.12 a Castiglione (D.Di Noia)

**Lodolaio** *Falco subbuteo* B, T

Prima segnalazione il 12.04 presso cascina Ronco a Villarbasse (D.Capello)



Lodolaio

(P.Marotto)

**Gheppio** *Falco tinnunculus* B, T, W

Inanellamento di un giovane al nido a Rivoli il 24.05 (R.Macario)

**Falco pellegrino** *Falco peregrinus* B, T, W

Alcune segnalazioni in ambito urbano in Torino città (Oss.Vari)



Falco pellegrino –Torino

(S.Boccardi)

**Gru** *Grus grus* T, W irr

Molte osservazioni ricadenti tra la fine di ottobre e i primi di dicembre di indd in migrazione soprattutto attraverso la Val Susa (Oss.Vari)

Stimati circa 2500 indd il 31.10. all'imbocco della Valle.

Un ind immaturo in svernamento presso il Lago Borgarino a San Gillio osservato fino al 06.03 (P.Marotto)

**Schiribilla** *Porzana parva* M reg

1 ind il 16.03, 1 il 29.03, 1 il 08.05 presso la palude di Candia (Di Noia, Marotto, Assandri),

1 ind il 23.04 in parco urbano presso Settimo T.se (P.Marotto) e un'osservazione autunnale il 14.11 sul fiume Po a Cavagnolo (P.Marotto)



26.03.2009 Schiribilla - Palude di Candia

(G.Assandri)

**Voltolino** *Porzana porzana* B ext, T irr

1 ind osservato presso la palude del Lago di Candia il 23.03 (D.Di Noia), 1 il 31.03 sempre nel medesimo sito (Di Noia, Di Rienzo)

**Folaga** *Fulica atra* B, T, W

1 ind a 2050 mt. Lago Verney a La Thuille (L.Ruggieri) in Valle d'Aosta

**Avocetta** *Recurvirostra avosetta* V-10\*

2 indd il 30.11 sul fiume Po alla confluenza con lo Stura a Torino (D.Di Noia)

**Cavaliere d'Italia** *Himantopus himantopus* B occ, T

Osservazioni sul Lago di Arignano nei mesi di Aprile, Maggio e Settembre (Piretta, Chiais)  
Altrove individui in migrazione sul fiume Po a Cavagnolo in Marzo e Agosto (D.Di Noia) (P.Marotto).



02.08.2009 Cavaliere d'Italia juv - Fiume Po, Gassino P.Marotto)

**Occhione** *Burhinus oedichnemus* T irr

Segnalazioni da 1 a 9 indd in periodo riproduttivo sul Fiume Po presso Brusasco (Oss.Vari)



10.10.2009 Occhione - Fiume Po, Cavagnolo

(P.Marotto)

**Pavoncella** *Vanellus vanellus* B, T, W

142 osservati a San Sebastiano il 15.02 (G.Assandri). Coppie territoriali osservate in periodo riproduttivo ad Arignano e Montanaro (Oss. Vari)

**Piviere dorato** *Pluvialis apricaria* T irr, W irr

13 indd presso il Lago di Caselette il 31.10 (D.Di Noia, D.Reteuna)

**Corriere grosso** *Charadrius hiaticula* T irr

Una segnalazione il 19.08 a Monteu da Po (L.Piretta)

**Corriere piccolo** *Charadrius dubius* B, T

Prima segnalazione il 07.03 a San Sebastiano (P.Marotto)



07.03.2009 Corriere piccolo– San Sebastiano da Po (P.Marotto)

**Piviere tortolino** *Charadrius morinellus* T irr  
Osservazioni dal 04 al 13.09 sul Colle della Assietta e del Nivolet . Massimo 11 indd il 04.09 sull'Assietta (G.Roux)



13.09.2009 Piviere tortolino – Colle del Nivolet (P.Marotto)

**Beccaccino** *Gallinago gallinago* T, W  
Interessante concentrazione in ambito urbano: 22 indd fiume Po-San Mauro (P.Marotto, D.Di Noia) il 10.02



10.02.2009 Beccaccino – Fiume Po, San Mauro (P.Marotto)

**Frullino** *Lymnocyptes minimus* T irr, W irr  
1 ind il 05.12 a Cavagnolo (P.Marotto)

**Croccolone** *Gallinago media* V-8  
1 ind il 25.03 a San Gillio (P.Marotto)

**Beccaccia** *Scolopax rusticola* B,T,W  
Circa una decina di segnalazioni. In ambiente alpino a Bardonecchia il 29.03 (C.Tambone) e Lago Rousset – Colle del Nivolet a 2500 mt 2 indd il 13.09 (P.Marotto).

**Chiurlo maggiore** *Numenius arquata* T, W  
16 indd il 14.11 a Cavagnolo (P.Marotto)



05.12.2009 Chiurlo – Fiume Po, Cavagnolo (P.Marotto)

**Chiurlo piccolo** *Numenius phaeopus* T irr  
Poche segnalazioni per la provincia negli anni passati.  
2 indd il 17.03 a Cavagnolo (D.Di Noia)

**Totano moro** *Tringa erythropus* T, W occ  
1 ind sul Lago di Arignano il 30.08 (L.Piretta)

**Pettegola** *Tringa totanus* T  
1 ind sul Lago di Arignano il 26.06 (L.Piretta),  
1 sul Lago di Candia il 04.08 (D.Di Noia)

**Pantana** *Tringa nebularia* T, W  
17 indd il 25.07 sul Po a Brusasco, 7 indd nel medesimo sito il 14.11 (P.Marotto)

**Piro piro boschereccio** *Tringa glareola* T  
1 ind in ambiente alpino sul Lago del Moncenisio il 05.08 (D.DiNoia)

**Piro piro piccolo** *Actitis hypoleucos* B, T, W  
1 ind in ambiente alpino sul Lago del Moncenisio il 05.08 (D.DiNoia)

**Gambecchio comune** *Calidris minuta* T, W occ  
1 ind il 28.07 sul Lago di Arignano (L.Piretta)

**Gambecchio nano** *Calidris temminckii* V-9\*  
1 ind presso il Lago di Villaretto a Torino il 05.05 (M.Bocca)

**Piovanello comune** *Calidris ferruginea* V-8\*

1 ind osservato il 12 e 13.09 sul Lago di Arignano (L.Ruggieri,D.Capello)

**Piovanello pancianera** *Calidris alpina* T, W  
3 indd sul Lago di Arignano il 28.09 (D.Di Noia)

**Piovanello pettorale** *Calidris melanotos* V  
Prima segnalazione per la provincia di Torino:  
1 ind dal 26.09 al 29.09 sul lago di Arignano  
(Di Noia, Piretta et altri)



29.09.2009 Piovanello pettorale – Lago di Arignano (A.Di Rienzo)

**Combattente** *Philomachus pugnax* T  
19 indd a Candia il 17.04 (D.Di Noia), 2 indd il  
01.05 a Moncalieri (M.Bocchi), 1 ind il 28.07  
Lago di Arignano (L.Piretta)



28.07.2009 Combattente, Lago di Arignano  
(L.Piretta)

**Pittima minore** *Limosa lapponica* V-5  
1 ind sul Lago di Arignano dal 12 al 17.09  
(Oss.Vari).Sesta osservazione provinciale



12.09.2009 Piovanello comune e Pittima minore – Arignano  
(L.Ruggieri)

**Volta pietre** *Arenaria interpres* V- 3  
1 ind il 09.09 sul fiume Po a Monteu (D.Di  
noia). Quarta segnalazione provinciale

**Gavina** *Larus canus* T, W  
29 indd il 25.01 alla Diga del Pascolo a  
Torino (Carpegna, Marotto), 3 indd sul Lago  
di Viverone il 12.12 (G.Soldato), 13 indd sul  
Lago di Avigliana il 20.12 (G.Assandri), 5 indd  
al Villaretto di Torino il 31.12 (D.Calvi)



25.01.2009 Gavina Diga del Pascolo – Torino (P.Marotto)

**Gabbiano reale nordico** *Larus argentatus* T  
irr, W occ  
Osservazione di indd con caratteri attribuiti a  
tale specie il 27.02 alla Diga del Pascolo a  
Torino e il 18.12 (D.Di Noia)

**Gabbiano reale pontico** *Larus cachinnans*  
V-2  
Osservazioni di indd con caratteri attribuiti a  
tale specie il 27.02, il 06.11, il 30.11 e il  
18.12 alla Confluenza del Po con lo Stura a  
Torino (D.Di Noia). 1 ind con analoghe  
caratteristiche sul Lago di Avigliana il 13.03  
(D.Di Noia)

**Zafferano** *Larus fuscus* T irr, W irr  
Varie segnalazioni provenienti soprattutto dai  
laghi di Avigliana e Viverone e dal fiume Po

alla Diga del Pascolo. 85 indd sul Lago di Avigliana il 13.03 (G.Assandri)



19.09.2009 Zafferano juv. Fiume Po – Cavagnolo (P.Marotto)

**Gabbiano reale** *Larus michahellis* T, W  
1500 indd conteggiati sulla Fiat Iveco a Torino il 09.09 (L.Ruggieri)  
814 indd sul Lago di Avigliana il 07.12 (G.Assandri)

**Gabbiano comune** *Chroicocephalus ridibundus* B occ, T, W  
Più di 5000 indd tra San Mauro e la Diga del Pascolo il 25.01 (P.Marotto)

**Gabbiano corallino** *Larus melanocephalus*  
T irr, W occ\*  
Diverse segnalazioni lungo il fiume Po. 1 ind il 20.12 sul Lago di Avigliana (G.Assandri).  
2 indd Sul Lago di Ceresole Reale il 05.08 (S.Boccardi / A. Di Rienzo). 7 indd Sul fiume Po a Cavagnolo il 14.02 (P.Marotto)



06.08.2009 Gabbiano corallino, Ceresole Reale (A.Di Rienzo)

**Gabbianello** *Hydrocoloeus minutus* T, W irr  
1 il 24.01 (R.Marliani); 1 il 06.11 (D.Capello) e 3 il 28.10 (D.Di Noia) alla Diga del Pascolo a Torino.  
Altrove: 3 il 17.04 sul Lago di Viverone (D.Di Noia) e 1 15.10 Lago di Avigliana (G.Assandri)



22.07.2009 Gabbianello, Fiume Po – Torino (P.Marotto)

**Gabbiano tridattilo** *Rissa tridactyla* M irr  
2 indd adulti sul Lago di Avigliana il 13.03 (D.Di Noia),



13.03.2009 Gabbiano tridattilo, Lago di Avigliana (G.Assandri)

**Sterna comune** *Sterna hirundo* B, T  
Prima segnalazione il 28.03 sulla Dora Riparia a Torino (B.Santinelli). 52 indd alla Diga del Pascolo a Torino il 16.04 (P.Marotto)



07.04.2009 Sterna comune – Diga del Pascolo, Torino (P.Marotto)

**Mignattino piombato** *Chlidonias hybrid* T irr  
2 indd sul Lago di Viverone il 17.04 (D.Di Noia)

**Mignattino comune** *Chlidonias niger* T  
4 indd sul Lago di Viverone il 17.04 (D.Di Noia)

**Sterna maggiore** *Sterna caspia* V- 4  
1 ind sul Lago di Casellette il 01.11 (P.Migliore)  
Quinta segnalazione provinciale



02.11.2009 Sterna maggiore, Lago di Caselette (M.Chiereghin)

**Colombella** *Columba oenas* B, T, W  
Varie segnalazioni lungo la fascia fluviale del Po a valle di Chivasso anche in periodo riproduttivo.  
8 indd Lago di Caselette il 31.10 (D.Di Noia),  
4 indd Cava di Montanaro il 28.10 (D.Di Noia)



12.09.2009 Colombella, fiume Po - Cavagnolo (P.Marotto)

**Tortora selvatica** *Streptopelia turtur* B, T, W  
Prima osservazione il 18.04 a Settimo (D.Di Noia)

**Colombaccio** *Columba palumbus* B,T,W  
Massima concentrazione segnalata circa 3000 indd a Montanaro il 15.12 (A.Di Rienzo)

**Parrocchetto dal collare** *Psittacula krameri*  
B occ (esc), W (esc)  
1 ind il 18.05 a Gassino (P.Marotto), 1 il 16.09 a Settimo (P.Marotto)



16.09..2009 Parrocchetto dal collare, Settimo (P.Marotto)

**Calopsitta** *Nymphicus hollandicus* (esc)  
Un'osservazione al Lago Grande di Avigliana il 13.10 (G.Assandri).1 maschio segnalato presso l'Orto Botanico di Torino.

**Cuculo** *Cuculus canorus* B, T  
Prima segnalazione il 03.04 ad Azeglio (I.Manfredo)

**Barbagianni** *Tyto alba* B, T, W  
3 segnalazioni: 1 il 04.01 a Carignano (F.Chiais),1 il 03.09 a Poirino (F.Di Pietra), 1 il 24.06 a Coazze (A.Rolle)

**Assiolo** *Otus scops* B,T  
Varie segnalazioni tutte ricadenti nella collina torinese e nel chierese comprese tra il 08.04 e il 21.08 (L.Piretta).

**Gufo comune** *Asio otus* B,T,W  
12 indd in roost a Carignano il 22.01 (R.Ostellino)

**Gufo di palude** *Asio flammeus* T irr\*  
1 ind in migrazione al Lago Borgarino a San Gillio il 21.04 (P.Marotto, D.Reteuna)

**Succiacapre** *Caprimulgus europaeus* B,T  
1 ind il 19.05 a Monteu da Po (I.Ellena, A.Tamietti), 1 ind il 12.06 a Givoletto (R.Marliani), 2 indd presso Baldissero T.se il 21.06 (L.Piretta)

**Rondone maggiore** *Apus melba* B, T  
40 indd presso Baldissero T.se il 01.09 (D.Di Noia)

**Rondone comune** *Apus apus* B, T  
Prima segnalazione il 27.03 a Torino (C.Tambone)



25.05.2009 Rondone comune, Chieri

(L.Piretta)

**Rondone pallido** *Apus pallidus* B, T  
 Segnalazioni di nidificazione a Chieri il 29.08 (L.Piretta). 12 indd il 17.10 in piazza Castello a Torino (L.Ruggieri)

**Martin pescatore** *Alcedo atthis* B,T,W  
 1 ind al laghetto di Malpasso in bassa val Susa il 08.12 (M.Barone)

**Gruccione** *Merops apiaster* B, T  
 Segnalazioni a partire dai primi giorni di Maggio (Oss. Vari) piu' di 50 indd sul fiume Po a San Mauro il 24.08 (P.Marotto)

**Ghiandaia marina** *Coracias garrulus* B ext, T irr  
 1 ind ad Azeglio il 30.05 (I.Manfredo), 1 ind il 07.05 a Cavour (Bonetto), 1 ind a Marentino il 01.06 (G.Micheletti)



Ghiandaia marina

(P.Lombardo)

**Upupa** *Upupa epops* B, T, W occ  
 Prima segnalazione il 12.04 a Giaveno (G.Assandri)



Upupa

(P.Lombardo)

**Torricollo** *Jynx torquilla* B, T  
 1 ind il 12.04 a Rivoli (R.Macario), 1 ind nella Vauda di San Carlo C.se il 17.04 (A.Di Rienzo)



19.06.2009 Torricollo - Angrogna

(A.Tamietti)

**Picchio nero** *Dryocopus martius* B, W  
 Varie segnalazioni da aree pedemontane. 1 segnalazione sulla collina torinese il 29.09 Parco della Maddalena (G.Perello da L.Giraud)



29.05.2009 Picchio Nero - Caselette

(P.Marotto)

**Picchio rosso minore** *Dendrocopos minor* B, W

1 segnalazione in Alta Val Susa a Bardonecchia il 23.03 (C.Tambone)

**Calandrella** *Calandrella brachydactyla* V-4  
1 ind il 28.05. Cava di Montanaro (D.Di Noia)

**Tottavilla** *Lullula arborea* B, T, W  
3 indd il 21.05 sul Moncuni a Trana (G.Assandri)

**Allodola** *Alauda arvensis* B, T, W  
Max concentrazione 90 indd Cava di Montanaro il 15.12 (A.Di Rienzo). Una quindicina di indd osservati in migrazione sul Colle della Vaccera il 10 e 11.10 (Oss.vari)



Allodola

(M.Barone)

**Topino** *Riparia riparia* B, T  
50 indd sul Lago di Candia il 17.04 (D.Di Noia)

**Rondine montana** *Ptyonoprogne rupestris*  
B, T, W occ\*  
Piu' di 50 indd il 19.09 a Bardonecchia (C.Tambone)

**Rondine** *Hirundo rustica* B, T, W occ  
Prima segnalazione il 09.03 a Settimo (D.Di Noia)

**Balestruccio** *Delichon urbicum* B, T  
170 indd conteggiati in migrazione al Colle della Vaccera il 28.08 (G.Assandri e altri).

**Ballerina bianca** *Motacilla alba* B,T,W  
80 indd in roost il 12.03 a Cuornè (P.Tordella).

**Cutrettola** *Motacilla flava* B, T  
Prima segnalazione il 31.03 a Candia (R.Ostellino). Circa una ventina di indd delle ssp. Flava e Thumbergii il 27.04 a Settimo (D.Di Noia)

**Calandro** *Anthus campestris* B, T  
Alcune osservazioni primaverili comprese tra il 30.04 e il 21.05. Interessante concentrazione di 12 indd alla Cava di Montanaro il 03.05 (G.Assandri). Una osservazione autunnale il 12.09 San Sebastiano da Po (P.Marotto)

**Prispolone** *Anthus trivialis* B, T  
Prima segnalazione il 27.03 a Rivoli (D.Capello)

**Pispola** *Anthus pratensis* T, W  
Individui in migrazione il 28.09 sul Colle della Vaccera (G.Assandri)

**Merlo acquaiolo** *Cinclus cinclus* B, W  
Segnalazioni sul tratto urbano del fiume Po presso piazza Vittorio il 30.11 e il 16.12 di 1 individuo (D.Capello)



Merlo acquaiolo

(P.Lombardo)

**Codirossone** *Monticola saxatilis* B,T  
Una segnalazione fuori dall'area alpina il 12.05 Bric Paluc, Baldissero t.se (D.Di Noia)

**Cesena** *Turdus pilaris* B, T, W  
100 indd il 10.01 a Revigliasco (R. Marliani)

**Tordo sassello** *Turdus iliacus* T, W  
50 indd il 02.02 a Brandizzo (P.Tordella)

**Tordela** *Turdus viscivorus* B, T, W  
1 ind in canto il 19.05 a Caselette (P.Marotto)

**Forapaglie macchiettato** *Locustella naevia*  
T irr  
1 ind il 03.09 a Rivalta (G.Assandri) e 1 ind inanellato al Lago Borgarino il 03.09 (G.Roux)

**Forapaglie comune** *Acrocephalus schoenobaenus* T  
Segnalazioni di 1-2 indd in canto nella Palude del Lago di Candia tra il 10 e il 17.04 (D.Di Noia)

**Cannaiola comune** *Acrocephalus scirpaceus* B,T

Segnalazione primaverile il 08.05 a Candia (D.Di Noia), segnalazione autunnale il 26.10 Diga del Pascolo, Torino (P.Marotto, D.Capello)

**Cannaiola verdognola** *Acrocephalus palustris* B,T

Ultima segnalazione autunnale il 26.09 San Sebastiano da Po (L.Piretta)

**Cannareccione** *Acrocephalus arundinaceus* B, T

Alcune segnalazioni localizzate Lago di Candia, Lago di Arignano e sul fiume Po a Gassino (Oss. vari)

**Canapino comune** *Hippolais polyglotta* B, T  
Segnalazioni a partire dai primi di maggio

**Canapino maggiore** *Hippolais icterina* T irr  
1 il 19.05 Cava di Montanaro (A.Di Rienzo); 2 il 30.08 presso C.na Ronco a Villarbasse (G.Assandri), un individuo inanellato a Carmagnola il 10.05 (A.Tamietti)



10.05.2009 Canapino maggiore – Carmagnola (A.Tamietti)

**Lui bianco** *Phylloscopus bonelli* B, T  
Ultima segnalazione 1 ind il 06.10 a Foresto (R.Poli)



29.05.2009 Lui bianco – Caselle (P.Marotto)

**Lui grosso** *Phylloscopus trochilus* T

Prima segnalazione il 20.03 sul monte Calvo a Caselle (P.Marotto), 1 ind sul Colle della Vaccera il 25.08 in valle Angrogna (Aalto, Piretta)

**Lui piccolo** *Phylloscopus collybita* B,T, W

1 segnalazione di un individuo attribuibile alla sottospecie *tristis* il 15.11 nella palude di Candia (Di Noia, Capello, Ostellino)



Lui piccolo

(P.Lombardo)

**Lui verde** *Phylloscopus sibilatrix* B, T

1 ind in migrazione il 03.04 a Candia (R.Marliani) 1 il 16.04 nella Vauda a San Carlo (D.Di Noia)

**Beccafico** *Sylvia borin* B, T

Segnalazione al di fuori dell'areale alpino: 2 ind il 30.08 presso C.na Ronco, Villarbasse (G.Assandri)

**Bigiarella** *Sylvia curruca* B, T

Prima segnalazione il 09.04 a Candia (D.Di Noia), ultima il 01.10 C.na Rifoglietto, Rivalta (G.Assandri)



Bigiarella

(M.Barone)

**Sterpazzola** *Sylvia communis* B, T

Prima segnalazione il 17.04 nella palude di Candia (D.Di Noia)

**Pigliamosche** *Muscicapa striata* B, T  
Prima segnalazione il 08.05 nella palude di Candia (D.Di Noia), ultima il 25.08 sul Colle della Vaccera (Aalto, Piretta)

**Balia nera** *Ficedula hypoleuca* T  
20 indd il 03.09 a Rivalta (G.Assandri).

**Usignolo** *Luscinia megarhynchos* B, T, W  
Prima segnalazione il 09.04 a Settimo (A.Di Rienzo)

**Pettazzurro** *Luscinia svecica* V-8, B occ  
1 ind il 03.04 nella palude di Candia (Di Noia, Di Rienzo, Bocca, Ostellino), 1 ind forma occidentale a Buttigliera (G.Assandri) il 29.03, 1 ind forma occidentale palude di Candia il 31.03 (D.Di Noia, A.Di Rienzo)

**Codirosso comune** *Phoenicurus phoenicurus* B, T  
Prima segnalazione pervenuta il 29.03: 1 ind a Rivoli (D.Capello), ultima il 01.10 C.na Rifoglietto, Rivalta (G.Assandri)

**Culbianco** *Oenanthe oenanthe* B, T  
Prima osservazione di ind in migrazione il 17.04 nella Vauda a San Carlo (A.Di Rienzo). 3 ind il 20.10 sul Col Lombardo Mocchie – Condove (R.Poli)

**Cincia dal ciuffo** *Lophophanes cristatus* B, W  
Una segnalazione sulla collina torinese il 11.10 (S.Boccardi).



21.05.2009 Cincia dal ciuffo juv – Trana (G.Assandri)

**Picchio muraiolo** *Tichodroma muraria* B, W  
1 ind osservato in migrazione sul Colle della Vaccera in Valle Angrogna il 10.10 (G.Assandri et altri)

**Pendolino** *Remix pendulinus* T, W  
1 ind presso il Lago Borgarino a San Gillio il 30.03 (L.Ruggieri), circa 20 indd presso la palude e il Lago di Candia il 29.10 e il 12.11 (D.Di Noia), 8 ind il 17.10 nel medesimo sito (L.Piretta)



30.03.2009 Pendolino – San Gillio (L.Ruggieri)

**Rigogolo** *Oriolus oriolus* B, T  
Prima segnalazione il 21.04 al Lago Borgarino, San Gillio (P.Marotto, D.Reteuna)



Rigogolo (P.Lombardo)

**Averla piccola** *Lanius collurio* B, T  
22 indd conteggiati presso la Cava di Montanaro il 19.05 (A.Di Rienzo)

**Avela maggiore** *Lanius excubitor* T, W  
Più di 20 segnalazioni invernali ricadenti nelle zone di pianura a partire dal 11.10 Cava di Montanaro (L.Ruggieri), 3 indd il 21.11 Vauda Canavese, San Carlo (P.Marotto)



21.11.2009 Averla maggiore – Vauda canavese, San Carlo (P.Marotto)

**Averla cinerea** *Lanius minor* B ext, T irr  
1 ind il 13.05 a Carmagnola (D.Capello)

**Averla capirossa** *Lanius senator* B irr (ext ?), T  
2 segnalazioni: 1 ind il 20.04 a San Ponso (R.Piana), 1 il 10.05 nella Torbiera di Trana (M.Barone)

**Gracchio corallino** *Pyrhocorax pyrrhocorax* B,W  
Segnalazione in ambiente di pianura 1 ind il 31.10 presso il Lago Borgarino a San Gillio (D.Reteuna)

**Taccola** *Corvus monedula* B, T, W  
80 indd a Poirino il 10.02 (L.Piretta)  
**Cornacchia grigia** *Corvus corone* B, W  
Segnalazioni a 2270 mt presso il Colle del Nivolet il 01.09 (Marliani/Boccardi)



10.05.2009 Taccola , Trofarello (L.Piretta)

**Corvo comune** *Corvus frugilegus* T, W  
Interessanti concentrazioni di 100-120 indd tra Chieri e Poirino in gennaio e febbraio (L.Piretta) e a Candia il 12.11 (D.Di Noia). Prime segnalazioni ricadenti negli ultimi giorni di Ottobre.



26.12.2009 Corvo comune – Poirino (L.Piretta)

**Corvo imperiale** *Corvus corax* B, W  
Al di fuori del contesto alpino segnalati 19 indd il 12.11 presso il Lago di Viverone (D.Di Noia)

**Passera lagia** *Petronia petronia* B,T,W  
7 indd il 07.06 a Champlas Janvier (Sestriere) (P.Marotto)



07.06.2009 Passera lagia – Champlas Janvier, Sestriere (P.Marotto)

**Passera d'italia** *Passer italiae* B,W  
1 ind con probabili caratteristiche intermedie *P.italiae* x *Passer hispaniolensis* fotografato il 05.09 a Torino (D.Calvi)

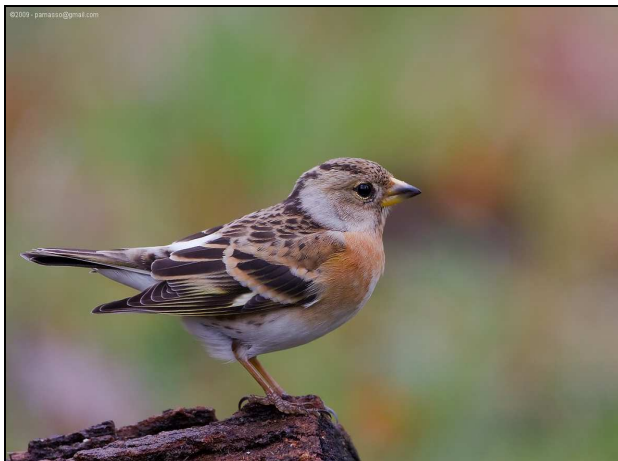


05.09.2009 Probabile ibrido *P.italiae* x *Passer hispaniolensis* - Torino (D.Calvi)

**Fringuello alpino** *Montifringilla nivalis* B, W  
50 indd presso il Colle del Nivolet (D.Di Noia),  
12 indd Passo della Mulattiera a  
Bardonecchia il 28.06 (C.Tambone).

**Fringuello** *Fringilla coelebs* B, T, W  
Conteggiati durante la migrazione autunnale  
presso il Colle della Vaccera il 10 e 11.10:  
1434 indd in transito (G.Assandri et altri)

**Peppola** *Fringilla montifringilla* T, W  
200 indd il 25.01 presso cascina Rifoglietto a  
Rivalta (G.Assandri)



Peppola

(P.Lombardo)

**Crociere** *Loxia curvirostra* B, T, W  
Al di fuori dell'ambiente alpino 1 ind il 01.09  
presso Baldissero T.se (D.Di Noia)



26.06.2009 Crociere – Col delle Finestre

(M.Barone)

**Venturone** *Serinus citrinella* B,T,W  
2 indd sul Colle del Lys il 23.10 (D.Di Noia)

**Organetto** *Carduelis flammea* B, T, W  
1 ind sul Colle dell Finestre a 2178 mt  
(Fenestrelle) il 29.06 (M.Barone)

**Lucherino** *Carduelis spinus* B, T, W  
130 indd sul Colle del Lys il 23.10 (D.Di  
Noia), tra il 10 e 11.10 conteggiati 139 indd in  
migrazione sul Colle della Vaccera in valle  
Angrogn (Assandri, Alessandria et altri)

**Fanello** *Carduelis cannabina* B, T, W  
Concentrazioni di alcune centinaia di individui  
il 31.10 presso C.na Bremont (G.Assandri) il  
27.11 a Caselette (G.Assandri) e il 31.10 a  
Cavagnolo (P.Marotto)

**Frosone** *Coccothraustes coccothraustes* B,  
T, W  
Conteggiati durante la migrazione autunnale  
presso il Colle della Vaccera il 10 e 11.10:  
406 indd in transito (G.Assandri et altri). 260  
indd sul Colle del Lys il 23.10 (D.Di Noia)

**Zigolo giallo** *Emberiza citrinella* B,T,W  
Segnalazioni in periodo riproduttivo in aree  
incolte lungo le fasce fluviali, in periodo  
invernale 6 indd il 28.10 nella cava di  
Montanaro (D.Di Noia) e 5 indd il 08.12 a  
Pino Torinese (L.Piretta)

**Zigolo muciatto** *Emberiza cia* B,T,W  
Al di fuori dell'area prealpina e alpina 5 indd il  
12.11 nella palude di Candia (D.Di Noia)



Zigolo muciatto

(P.Lombardo)

**Ortolano** *Emberiza hortulana* B, T  
1 ind il 18.04 a San Raffaele Cimena (Oss.  
Vari), 3 il 27.04 a Settimo (D.Di Noia). 2 a  
Champlas Janvier il 07.06 (P.Marotto), 1 a  
Ceresole Reale e 2 sul Colle del Nivolet il  
09.09 (D.Di Noia)



18.04.2009 Ortolano – San Raffaele Cimena

(P.Marotto)

**Migliarino di palude** *Emberiza schoeniclus*  
B, T, W

Individui in canto osservati nella palude di Candia il 21.03, il 03.05 (Marotto, Assandri).  
7 indd 16.07 nello stesso sito (G.Assandri)

**Strillozzo** *Miliaria calandra* B, T, W

12 indd il 28.11 alla cava di Montanaro  
(Oss.vari)

**Bibliografia**

ASSANDRI G., ELLENA I., MAROTTO P., SOLDATO G., 2008 – Check-list degli Uccelli della Provincia di Torino aggiornata al dicembre 2006. Riv. Piem. St. Nat., 29.

ASSANDRI G., MAROTTO P., 2007 (*red.*) – RE. P. OR. T 2007. Resoconto Provinciale Ornitologico Torinese.

<http://www.torinobirdwatching.net/taccuino.html>

BOANO G., 2007 – Gli uccelli accidentali in Piemonte e Valle d'Aosta. Aggiornamento 2005. Riv. Piem. St. Nat., 28: 305-366.

CISO-COI, 2005 – Check-list degli Uccelli (Aves) italiani. 25-01-2005. <http://www.ciso-coi.org>

GPSO, 1982-2007 – Resoconti Ornitologici per la regione Piemonte-Valle d'Aosta. Anni 1979-2005. Riv. Piem. St. Nat., 3-28.

ISAIA A., DOTTI L., 1989 – Avifauna del Comune di Torino. Riv. Piem. St. Nat., 10: 253-279.

MAFFEI G., PULCHER C., ROLANDO A., CARISIO L., 2001 – L'avifauna della città di Torino: analisi ecologica e faunistica. Monografie Mus. Reg. St. Nat., Torino.

MAROTTO P., ASSANDRI G., 2008 – La migrazione post-riproduttiva in Provincia di Torino. Infomigrans, 22. Dicembre 2008.

MINGOZZI T., BOANO G., PULCHER C., COLL., 1988 – Atlante degli Uccelli nidificanti in Piemonte e Valle d'Aosta. 1980-1984. Monografie Mus. Reg. St. Nat., Torino.

RETEUNA D. E CHIEREGHIN M., 2008 – La migrazione nel bacino del fiume Stura di Lanzo. Infomigrans, 22. Dicembre 2008.

Ringrazio Giacomo Assandri per la preziosa collaborazione e tutti i fotografi che hanno messo a disposizione le immagini.